

2014



ÅRSBERETNING

Aktiviteten ved Wasco Coatings Norway AS satte tydelig preg på bybildet i 2014 og i 2015. Her anløper siste båtlast med rør fra Malaysia, i mars 2015.



MIP-KONSERNET

Mo Industripark AS (MIP AS)

MIP AS er eiendoms- og infrastruktur-selskapet i industriparken. Bedriften har 61 ansatte. Adm. dir.: Arve Ulriksen

MIP AS er morbedrift i MIP-konsernet og har fire datterselskaper:

Rana Industriterminal AS (100%)

Selskapet driver kaianlegget til MIP AS og håndterer ca 2,0-2,2 mill. tonn gods i et normalår.

Hovedtonnasjen kommer fra prosess-bedriftene i industriparken. Selskapet har 35 ansatte. Daglig leder: (fra 1/9-2015) Alf Andreas Øverli

MIP Regnskapservice AS (100%)

Selskapet er et autorisert regnskapsføreselskap. Forretningsområdet er regnskaps- og konsulenttjenester. Daglig leder: Anne Brit Vassdal Evensen

Mo Fjernvarme AS (60%)

Selskapet produserer fjernvarme basert på overskuddsenergi og distribuerer denne i Mo i Rana. Selskapet har 3 ansatte. Daglig leder: Terje Sund-Olsen.

Blåbærveien 17 AS (100%)

Blåbærveien 17 AS er et eiendomsselskap. Styrets leder: Arve Ulriksen

INDUSTRI-PARKEN

Mo Industripark består av 110 bedrifter med til sammen om lag 2350 ansatte, inklusive Rana Gruber AS (2. juni 2015).

MIP AS kan tilby attraktive lokaler både inne i industriparken og i havneområdet. Leietakere får tilgang til et unikt kompe-

tansmiljø og lokalene tilpasses den enkelte leietaker. Bedriftene i Mo Industripark utgjør også et stort marked.

Hvis du skal starte en ny bedrift er Mo Industripark en svært god lokalisering for en slik etablering.

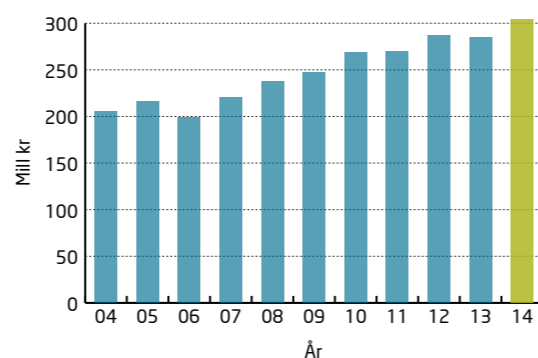
MIP AS har ledig store industritomtearealer inne i industriparken, med tilknytning til kanskje landets billigste og beste infrastruktur. MIP AS disponerer også store ledige industritomtearealer i havneområdet. Alle tomtene er regulert for industriformål, som gir kort etableringstid.

INNHold

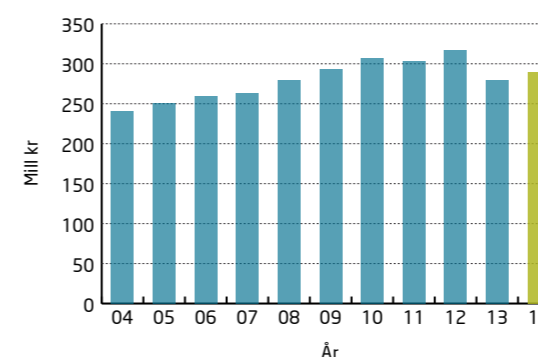
s 4-6	Styrets beretning
s 7	Resultatregnskap
s 8-9	Balanse
s 10	Regnskapsprinsipper
s 11-18	Noter
s 19	Kontantstrøm
s 20-21	Revisjonsberetning
s 22-27	Datterselskapene
s 28-41	Administrasjonens kommentar

NØKKELTALL

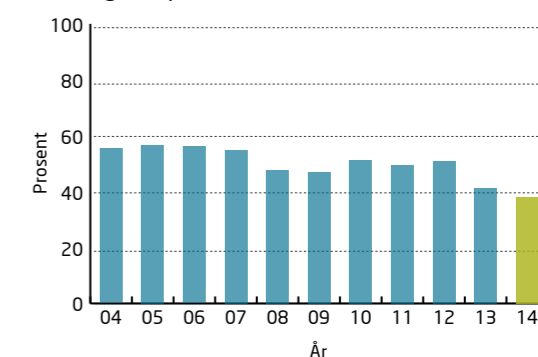
Omsetning MIP-konsernet



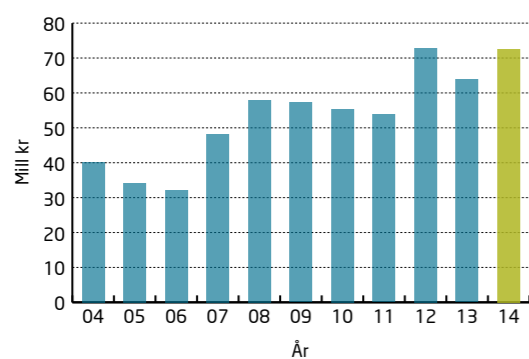
Egenkapital MIP-konsernet



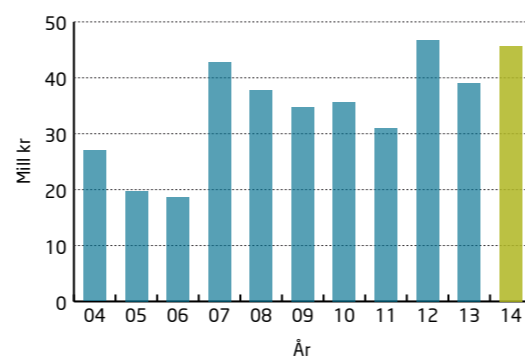
Egenkapital andel MIP-konsernet



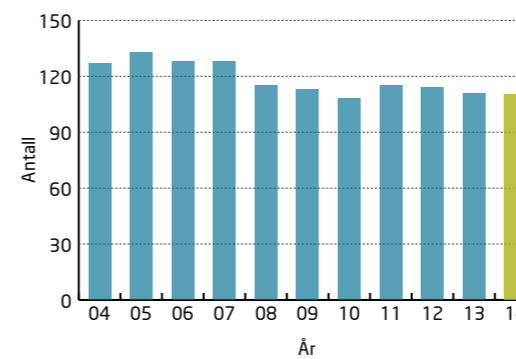
Driftsresultat MIP-konsernet



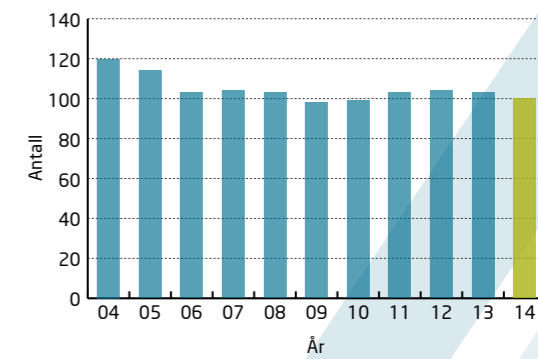
Årsresultat etter skatt MIP-konsernet



Antall bedrifter i Mo industripark



Ansatte i MIP-konsernet



1. Mo Industripark AS og MIP-konsernet

Mo Industripark AS er konsernmor for:

Rana Industriterminal AS (100 %)
Mo Fjernvarme AS* (60 %)
MIP Regnskapservice AS (100 %)
Blåbærveien 17 AS (100 %)

* Helgelandskraft AS eier 40 % av aksjene i Mo Fjernvarme AS.

Til sammen utgjør disse bedriftene MIP-konsernet.

Mo Industripark AS eies av:

Helgeland Invest AS	49,28 %
Celsa Armeringsstål AS	30,28 %
Øijord & Aanes AS	10,53 %
Rana Gruber AS	7,83 %
Molab AS	2,08 %

2. Virksomhetens lokalisering og aktiviteter

MIP-konsernets hovedaktiviteter er lokalisert i Rana Kommune.

Mo Industripark AS er infrastrukturselskapet i industriparken i Mo i Rana. Selskapets hovedoppgave er å tilrettelegge forholdene slik at øvrige bedrifter får best mulige arbeidsforhold.

Selskapets hovedaktiviteter er:

- Eiendomsutvikling
- Utvikling og drift av tomter
- Overvåking og drift av deponier
- Drift av veier m.m.
- Produksjon av trykkluft og distribusjon av gasser
- Vannforsyning med avløp
- Kraftdistribusjon og -produksjon
- Energigjenvinning
- Brannberedskap og salg av sikkerhetstjenester
- Service-funksjoner (post, telefon, bredband, info, portvakt m.m.)
- Markedsføring av industriparken

Rana Industriterminal AS drifter industriparkens kaianlegg, hvor hovedmengden av gods inn/ut av industriparken håndteres. Selskapet har en årskapasitet på ca. 2,35 mill. tonn gods over kai.

Mo Fjernvarme AS produserer, distribuerer og selger fjernvarme i Mo i Rana med basis i gjenvunnet energi fra prosessindustrien i industriparken (i hovedsak fra Fesil Rana Metall AS).

MIP Regnskapservice AS er et autorisert

regnskapsførerselskap. Selskapet driver regnskapsføring og leverer slike tjenester til selskap utenfor MIP-konsernet.

Blåbærveien 17 AS er et eiendomsselskap som planlegges fusjonert inn i Mo Industripark AS i 2015.

3. Marked og drift

Ferrolegeringsbedriftene i industriparken opplevde økning i etterspørselen for sine produkter i 2014 selv om prisene fremdeles ligger på et lavt nivå. Prisene løftet seg svakt på slutten av året. Dette har gitt mulighet for å utnytte produksjonskapasiteten fullt ut for ferrolegeringsbedriftene. Utviklingen i de europeiske markedene for stålindustrien var laber, men unntaket var i de nordiske markedene hvor etterspørselen økte i 2014. Stålindustrien hadde derfor full produksjon gjennom året.

Verkstedindustrien i industriparken hadde ved inngangen av året høy produksjon, men den negative utviklingen i offshoreindustrien ble mer synlig mot slutten av året, som følge av varslede innstramminger i investeringsvolumet. Resultatet var derfor pressede priser og redusert ordrevolum, som også smittet over på andre deler av leverandørindustrien.

Driften i våre anlegg har generelt sett vært svært stabil gjennom året, uten større driftsproblemer.

Det er gjennomført normalt vedlikehold i anleggene. 2014 ble i sum et år med stor aktivitet, og som var preget av at Wasco Coatings Norway AS kom i full produksjon utover året. Produktene deres la etter hvert beslag på store lagerområder i industriparken.

I løpet av år 2014 har antall bedrifter i industriparken vært stabil, men antall ansatte har øket noe. Ved utgangen av året var det sysselsatt 2017 personer i industriparken, noe som gir en økning fra fjorårets nivå.

I datterselskapet Mo Fjernvarme AS har det også i 2014 vært stabil drift, selv om etterspørselen er svakt lavere enn fjoråret grunnet et relativt sett varmere år. Selskapet fikk i 2014 seks flere kunder knyttet til fjernvarmenettet. I tillegg er det forberedt tilkobling til det nye sykehjemmet på Selfors. Det ble produsert 75,2 GWh fjernvarme i 2014 (mot 80,2 GWh i 2013). Av dette var ca. 99 % gjenvunnet energi fra prosessindustrien i industriparken (mot 97 % i 2013).

Datterselskapet Rana Industriterminal AS, fikk i 2014 en betydelig økning i tonnasje sammenlignet med året før. Ansatte og ledelse jobbet svært godt sammen i forhold til å håndtere store volum over kai. Tonnasjen

over kai ble hele 2 163 000 tonn, som er det høyeste volumet som er håndtert av terminalen noen sinne.

Datterselskapet MIP Regnskapservice AS hadde en omsetning på 1,94 mill. kr i 2014 (mot 1,7 mill. kr i 2013) og har 13 eksterne kunder.

4. Arbeidsmiljø

Det har i 2014 ikke vært noen personskader i Mo Industripark AS.

I datterselskapet Rana Industriterminal AS har det vært 1 arbeidsskade i 2014 som for året før.

Det har vært en økning i sykefraværet med 1,6 prosent for Mo Industripark AS i 2014 sammenliknet med fjoråret, mens sykefraværet i Rana Industriterminal AS økte med 1 prosentpoeng sammenliknet med 2013.

	% Sykefravær		H-tall	
	2013	2014	2013	2014
Mo Industripark AS	2,5	4,1	0	0
MIP-konsernet	4,3	5,8	5	5,6

H-tall: antall skader med fravær pr. million arbeidstimer

De største selskapene i MIP-konsernet har organisert vernearbeid og avholder regelmessige AMU/BU-møter. Bedriftene er tilsluttet felles bedriftshelsetjeneste og det foretas jevnlig helse- og miljøundersøkelser. Arbeidsmiljøet betraktes som godt. Selskapet driver MIP Sikkerhetssenter som har kjernestyrken for de industrivernpliktige industribedriftene i industriparken, samtidig som MIP Sikkerhetssenter produserer og selger kurs og andre tjenester innen beredskap og sikkerhet.

Det har vært arrangert flere større øvelser for industrivernet i MIP i 2014.

5. Ansatte, ledelse og styret

Ved utgangen av 2014 var det 98 ansatte i MIP-konsernet (103 ansatte i 2013), derav 15,3 % kvinner (13,6 % i 2013).

I Mo Industripark AS var det 61 ansatte ved utgangen av 2014 (66 ansatte i 2013), derav 23,0 % kvinner (19,7 % i 2013).

I MIP-konsernet skal det ikke forekomme forskjellsbehandling grunnet kjønn.

MIP AS tilrettelegger i henhold til diskriminerings- og tilgjengelighetsloven, bl.a. ved installering av personheiser m.m.

Selskapet har iverksatt seniortiltak som har som formål å tilrettelegge for at våre ansatte forblir i jobben etter fylte 62 år. Så langt synes disse tiltak å være vellykket.

Samarbeidet med de ansattes organisasjoner

har vært konstruktivt og bidratt positivt til driften i det enkelte selskap.

Det er avholdt 6 styremøter i selskapet i 2014.

Arve Ulriksen ble 31. mars 2014 ansatt som ny administrerende direktør i Mo Industripark AS.

6. Ytre miljø

Mo Industripark AS fikk sommeren 2013 ny tillatelse etter forurensingsloven fra Miljødirektoratet.

En mindre del av tillatelsen ble søkt endret i 2014. Resterende fyllingsvolum ved Rana Industriterminal (RIT) er omsøkt fra deponi til oppfyllingsområde for rene masser.

Mo Industripark AS (MIP AS) fikk i 2014 krav fra Miljødirektoratet om å utarbeide et overvåkingsprogram for resipienter i henhold til vannforskriften. Celsa Armeringsstål AS (Celsa), Fesil Rana Metall AS (Fesil), Glencore Manganese Norway AS (Glencore) og Rana Gruber AS (RG) fikk likelydende krav. MIP AS, Celsa, Fesil og Glencore har samarbeidet om utarbeidelsen av overvåkingsprogrammet og fått godkjenning for gjennomføring i 2015.

Bedriftene påvirker resipientene Mobekken, Tverråga og Ranfjorden med utslipp til vann i ulik grad.

Overvåkingsprogrammet skal kartlegge kjemisk og økologisk tilstand.

Ved gjennomføring vil det også bli et samarbeid med Rana Gruber AS, da noen av målestasjonene er felles med RG's program.

Svevestøvsituasjonen i Mo i Rana ble i 2014 betydelig forverret sammenlignet med året før.

Antall døgnoverskridelser for svevestøv endte på 34 (17 stk. i 2013). Årsaken til relativt store svingninger i antall overskridelsesdøgn fra år til år synes i hovedsak å være værforhold.

I 2014 var det lange sammenhengende perioder med tørt vær og østlig vind i vinterhalvåret.

I siste 5-årsperiode har årsresultatet ellers ligget fra 12 til 38 døgn med døgnoverskridelser i forhold til grenseverdi. Statistikk fra siste femårsperiode viser også at overskridelsesdøgn oppstår nesten uten unntak i perioden fra og med oktober til og med april.

Et intensivt feieprogram for veier og lagerområder i industriparken er gjennomført også i 2014. Egnet utstyr hos vår leverandør gir muligheter for feiing også om vinteren. Feiing utføres i tørrvær i vinterhalvåret når føreforhold tilsier det. Dette gjøres for å forebygge støvflukt fra industriparken,

		Mo Industripark AS		MIP-Konsernet	
		2014	2013	2014	2013
Omsetning	mill.kr	221,6	219,3	304,0	285,4
Driftsresultater	mill.kr	44,7	43,9	72,5	63,9
Ordinært resultat etter skatt	mill.kr	35,2	33,5	45,6	39,1
Investeringer i varige driftsmidler	mill.kr	44,7	50,9	56,1	80,6
Avskrivninger	mill.kr	31,1	33,4	43,1	44,5
Omløpsmidler	mill.kr	135,7	74,3	160,0	92,8
Kortsiktig gjeld	mill.kr	80,0	123,0	102,6	142,2
Total gjeld	mill.kr	411,6	336,6	468,3	396,4
Egenkapital	mill.kr	226,1	221,0	289,4	280,2
Totalkapital	mill.kr	637,7	557,4	757,7	676,6
Likviditetsbeholdning pr. 31.12	mill.kr	85,7	20,4	93,5	31,9
Avkastning på egenkapital	%	15,7	14,0	16,0	13,1
Resultatgrad av driften	%	20,2	20,5	23,9	22,4
Likviditetsgrad 1		1,7	0,6	1,6	0,7
Egenkapitalandel	%	35,5	39,6	38,2	41,4

og tiltaket gir også økte feiekostnader. Hver enkelt bedrift i industriparken som er tilknyttet hovedavløpet, er selv ansvarlig for sine utslipp, og de store bedriftene har egne utslippstillatelser gitt av Miljødirektoratet. Bedriftene rapporterer selv sine utslipp til myndighetene.

Målingene for avrenning fra deponiene i industriparken viser en liten nedgang fra 2013. Det er en reduksjon i utslippet av PAH til Mobekken fra 5 kg i 2013 til 3 kg i 2014. PAH-utslippene har de siste 10 årene variert mellom 2 og 6 kg/år.

Utslipp til Tverråga via Skarbekken og Råjernsmyra viser som tidligere år lave nivåer, og en nedgang fra 2013 til 2014.

Overvåking av utslipp via overvannsnett startet i 2015.

7. Finansiell risiko

Selskapet er noe eksponert for endringer i valutakurser gjennom sin handel av elkraft. Selskapets hovedkunder kan være utsatt for betydelig valutasingninger da det meste av deres produkter og innsatsfaktorer handles i fremmed valuta.

Selskapet er eksponert for endringer i rentenivå pga. selskapets langsiktige lån. Styret har derfor vedtatt en rentestrategi som skal minimalisere denne ved at deler av låneporteføljen bindes i langsiktige rentekontrakter.

Risiko for at enkelte motparter ikke har økonomisk evne til å oppfylle sine forpliktelser er til stede. Historisk sett har det vært lite tap på fordringer og de fleste store kundene til Mo Industripark AS har god soliditet.

Sammensetningen av leietakere hos Mo Industripark AS er differensiert slik at eventuelle bortfall av enkeltkunder ikke vil på-

virke selskapet i avgjørende grad. Det er dog mange av leietakerne som fortsatt er avhengig av leveranser til prosessindustrien i industriparken, slik at et betydelig antall av leietakerne påvirkes indirekte av de internasjonale konjunktorene.

8. Investeringer, resultat og nøkkeltallsanalyse

MIP-konsernets likviditetsbeholdning pr. 31.12.2014 var 93,5 mill. kr, sammenlignet med 31,9 mill. kr ved utgangen av 2013. Styret vurderer likviditeten som tilfredsstillende.

9. Framtidsutsikter og fortsatt drift

Ved inngangen av 2015 er utsiktene noe bedret for ferrolegeringsindustrien og det forventes at ferrolegeringsbedriftene utnytter sin produksjonskapasitet fullt ut. Markedsforholdene i Europa er fortsatt svake, men det forventes at kraftfulle tiltak iverksatt av den europeiske sentralbanken vil resultere i at hjulene i Europa kommer i gang igjen.

Det er av stor viktighet for prosessbedriftene i industriparken og deres underleverandører, at det i Norge blir etablert rammebetingelser for prosessindustrien som medfører at denne industrien velger videre utvikling i Norge. Den nye nettmodell som gjelder fra 1. januar 2015 øker nettkostnadene med flere 10-talls millioner kroner i året. Planlagte investeringer i sentral- og regionalnettet vil øke nettkostnadene for bedriftene ytterligere.

Mo Industripark AS vil også i 2015 arbeide for bedring av rammebetingelser for industrien. Dette arbeidet må gjøres lokalt, regionalt og på nasjonalt plan.

Ved inngangen til 2015 er det fortsatt tilfredsstillende etterspørsel etter produksjons- og lagerlokaler i industriparken. Vi planlegger i 2015 å klargjøre store tomteområder for forretningsbygg, og et eksempel på dette er arbeidet som er igangsatt i Blåbærveien.

Det arbeides videre med å markedsføre industriparken som fabrikkasjonsklynge for olje- og gassnæringen samt annen landbasert virksomhet. Vi arbeider også med ny lokasjon for industriprosjekter ved Langsetvågen i Nesna kommune. Dette arbeidet utføres i nært samarbeid med leverandørindustri, etablerte nettverk og Nesna kommune.

Mo Industripark AS arbeider også med et prosjekt for etablering av et fremtidig data-lagringssenter i Rana. Et slikt senter vil i så fall bli et verdifullt tilskudd i næringsstrukturen på Helgeland samt legge til rette for oppblomstring av nye leverandørbedrifter i industriparken.

I sum forventer vi en svakere vekst i markedene for konsernets hovedprodukter kommende to år (2015 og 2016). Dette skyldes på den ene siden at prosessbedriftene gjennomfører kostforbedringsprogrammer som følger av lave priser i markedet og forverrede rammebetingelser (økning i nettkostnader og offentlige avgifter). På den annen side er

også verkstedindustrien nå truffet av innstramningene i olje- og gasssektoren, samt at Wasco Coatings Norway AS sitt nåværende prosjekt går mot sin avslutning i løpet av året.

Vi forventer imidlertid at vår ansettelse av markedssjef og vår aktive markedsføring av industriparken skal gi positiv effekt over tid (Jan Gabor tiltrådte som markedssjef i 100 % stilling fra september 2014).

Mo Industripark AS har ennå en uavklart situasjon vedrørende betaling av påslag på nettariiffen vis-a-vis Enova. Saken avgjøres i rettsapparatet mot en av våre prosessindustrikunder, samt Enova, som motparter. Hovedforhandlingene i Rana Tingrett er gjennomført i februar 2015. Det er for tidlig å si noe om utfallet, men vi ser det som sannsynlig at saken ankes til videre rettsinstanser.

For datterselskapet Rana Industriterminal AS forventer vi en nedgang i tonnasjen for andre halvdel av 2015 som følge av at Wasco Coatings Norway AS sitt nåværende prosjekt er ferdigstilt i løpet av året. Wasco Coatings Norway AS arbeider imidlertid med andre prosjekter som kan gi ny aktivitet. Mo Industripark AS arbeider med planverket for å realisere dypvannskai i tilknytning til Rana Industriterminal.

For Mo Fjernvarme AS forventes også 2015

å bli et godt år.

MIP Regnskapsservice AS har stor etterspørsel etter sine regnskapstjenester.

Årsoppgjøret for 2014 er avlagt under forutsetning av fortsatt drift. Til grunn for dette ligger selskapets og MIP-konsernets resultatbudsjett for 2015, samt selskapets gjeldende strategiplan. Disse viser at Mo Industripark AS og MIP-konsernet er i en sunn økonomisk og finansiell stilling.

Det arbeides med flere strategiske initiativer som vi har forventninger til at skal gi økt omsetning i selskapet vårt i inneværende strategiperiode.

10. Resultatdisponering

Styret foreslår følgende disponeringer av årsresultatet i Mo Industripark AS:

Resultat etter skatt	35,186
Overført til annen egenkapital	5,186
Avsettes til utbytte	30,000
Sum disponert	35,186

Styret mener at det fremlagte resultatregnskap og balanse gir korrekt informasjon om årets virksomhet og selskapets stilling ved årsskiftet. Det er etter årets utløp ikke inntrådt andre forhold som er av betydning for bedømmelsen av selskapets stilling.

Mo i Rana, 23. mars 2015

MORSELSKAP (tall i 1 000 kr)				KONSERN (tall i 1 000 kr)	
2014	2013	Note	2014	2013	
DRIFTSINNTEKTER OG DRIFTSKOSTNADER					
130 765	130 330		219 936	203 133	
90 833	88 996		84 099	82 224	
221 598	219 326	Sum driftsinntekter	304 035	285 356	
50 245	48 796	Varekostnad	56 891	51 920	
49 634	46 829	Lønnskostnader	73 399	68 450	
31 446	33 379	Avskrivninger	43 064	44 472	
45 557	46 407	Annen driftskostnad	58 157	56 653	
176 883	175 412	Sum driftskostnader	231 511	221 494	
44 715	43 915	Driftsresultat	72 524	63 862	
FINANSINNTEKTER OG FINANSKOSTNADER					
9 600	8 400	Inntekt på investering i datterselskap	0	0	
299	359	Inntekt på investering i tilkn.selskap	838	598	
1 218	1 139	Finansinntekt	1 523	1 536	
10 984	9 351	Finanskostnad	12 367	10 727	
133	546	Resultat av finansposter	-10 005	-8 593	
44 848	44 461	Ordinært resultat før skattekostnad	62 519	55 269	
9 661	10 936	Skattekostnad	16 908	16 187	
35 186	33 524	Årsoverskudd	45 611	39 082	
0	0	Minoritetens andel	5 235	5 558	
35 186	33 524	Majoritetens andel	40 376	33 524	
OVERFØRINGER					
30 000	70 000	Avsatt til utbytte	30 000	70 000	
5 186	-36 476	Overført til/fra annen egenkapital	10 376	-36 476	
35 186	33 524	Sum disponert	40 376	33 524	


Arnt A. Krane
Styreleder


Eivind B. Hansen
Nestleder


Ståle A. Indregård


Øivin Trønsdal


Eigil E. Dåbakk


Anette Skog Lillevik


Trond E. Olsen


Arve Ulriksen
Adm. direktør

BALANSE mor/konsern pr 31.12.2014

BALANSE mor/konsern pr 31.12.2014

MORSELSKAP (tall i 1 000 kr)				KONSERN (tall i 1 000 kr)	
2014	2013	Eiendeler	Note	2014	2013
ANLEGGSMIDLER					
IMMATERIELLE EIENDELER					
803	803	Konsesjoner, patenter o.l.	2	803	803
20 005	20 771	Utsatt skattefordel	10	12 097	14 819
20 807	21 573	Sum immaterielle eiendeler		12 899	15 622
VARIGE DRIFTSMIDLER					
351 914	348 845	Tomter, bygninger og annen fast eiendom		358 268	351 171
85 310	80 811	Maskiner og anlegg		186 934	183 233
8 777	6 827	Driftsløsøre, inventar, transportmidler o.l.		9 455	7 579
446 001	436 483	Sum varige driftsmidler	3, 17	554 658	541 983
FINANSIELLE ANLEGGSMIDLER					
15 974	4 912	Investeringer i datterselskap	4	0	0
1 200	1 000	Investeringer i tilknyttet selskap	1, 4, 13	11 229	10 489
2 513	1 594	Investeringer i aksjer og andeler	15	2 691	1 771
1 552	1 592	Andre fordringer	18	1 552	1 592
13 907	12 193	Pensjonsmidler	9	14 636	12 380
35 146	21 291	Sum finansielle anleggsmidler		30 108	26 232
501 954	479 347	Sum anleggsmidler		597 665	583 837
OMLØPSMIDLER					
472	600	Varelager / reservedeler	6	1 742	2 061
FORDRINGER					
40 856	43 886	Kundefordringer	17	62 009	55 966
6 720	11 012	Fordringer på konsernselskap	7	0	0
2 009	2 270	Andre fordringer	5	2 725	2 855
49 585	57 168	Sum fordringer		64 734	58 821
85 693	20 448	Bankinnskudd, kontanter o.l.	17	93 527	31 904
135 750	78 216	Sum omløpsmidler		160 004	92 786
637 704	557 563	Sum eiendeler		757 669	676 623

MORSELSKAP (tall i 1000 kr)				KONSERN (tall i 1000 kr)	
2014	2013	Egenkapital og gjeld	Note	2014	2013
EGENKAPITAL					
INNSKUTT EGENKAPITAL					
75 000	75 000	Aksjekapital	1, 8	75 000	75 000
75 000	75 000	Sum innskutt egenkapital		75 000	75 000
OPPTJENT EGENKAPITAL					
151 149	145 962	Annen egenkapital	1	199 178	188 802
151 149	145 962	Sum opptjent egenkapital		199 178	188 802
-	-	Minoritetsinteresser	1	15 230	16 394
226 149	220 962	Sum egenkapital		289 407	280 196
GJELD					
AVSETNING FOR FORPLIKTELSE					
25	175	Pensjonsforpliktelser	9	482	584
25	175	Sum avsetning for forpliktelser		482	584
ANNEN LANGSIKTIG GJELD					
331 513	211 940	Gjeld til kredittinstitusjoner	5, 17	365 193	252 213
-	1 450	Øvrig langsiktig gjeld	5	0	1 450
331 513	213 390	Sum annen langsiktig gjeld		365 193	253 663
KORTSIKTIG GJELD					
7 878	13 872	Leverandørgjeld		12 401	15 495
8 895	9 954	Betalbar skatt	10	14 185	15 479
25 215	23 285	Skyldig offentlige avgifter		30 042	26 236
30 000	70 000	Utbytte	1	36 400	75 600
8 029	5 924	Annen kortsiktig gjeld		9 559	9 370
80 017	123 036	Sum kortsiktig gjeld		102 587	142 180
411 555	336 601	Sum gjeld		468 262	396 427
637 704	557 563	Sum egenkapital og gjeld		757 669	676 623

Mo i Rana, 23.03.2015
Styret i Mo Industripark AS


Trond E. Olsen
Styremedlem


Anette Skog Lillevik
Styremedlem


Eigil E. Dabakk
Styremedlem


Ståle A. Indregård
Styremedlem


Øivind Trønsdal
Styremedlem


Eivind B. Hansen
Styremedlem


Arve Ulriksen
Daglig leder

REGNSKAPSPRINSIPPER ÅRSREGNSKAP 2014

Årsregnskapet er satt opp i samsvar med regnskapsloven av 1998 og god regnskapsskikk.

Konsolideringsprinsipper

Konsernregnskapet omfatter morselskapet Mo Industripark AS og datterselskapene Rana Industriterminal AS, Mo Fjernvarme AS, Blåbærveien 17 AS og MIP Regnskapsservice AS. I tillegg er Molab AS og Arctic Circle Data Center AS tatt inn i konsernregnskapet som tilknyttet selskap. Konsernregnskapet utarbeides etter ensartede prinsipper, ved at datterselskapene følger de samme regnskapsprinsipper som morselskapet. Interne transaksjoner, fordringer og gjeld elimineres.

Morselskapet har vært deltaker ved stiftelse av alle tilknyttede selskap, slik at det ikke er merverdier knyttet til ervervelsene.

Datterselskap/tilknyttet selskap

Datterselskapene og de tilknyttede selskap er vurdert etter kostmetoden i morselskapet. Konsernregnskapet er basert på morselskapets andel av de tilknyttede selskapers resultat etter skatt med fradrag for interne gevinster. I resultatregnskapet er resultatandelen vist under finansposter, mens eiendelene i balansen er vist under finansielle anleggsmidler.

Salgsinntekter

Inntektsføring av varer skjer på leveringstidspunktet.

Klassifisering og vurdering av balanseposter

Omløpsmidler og kortsiktig gjeld omfatter poster som forfaller til betaling innen ett år etter balansedagen, samt poster som knytter seg til varekretsløpet. Øvrige poster er klassifisert som anleggsmidler/langsiktig gjeld.

Omløpsmidler vurderes til lavest av anskaffelseskost og virkelig verdi. Kortsiktig gjeld balanseføres til nominelt beløp på etableringstidspunktet.

Anleggsmidler vurderes til laveste av anskaffelseskost og virkelig verdi dersom verdifallet ikke forventes å være forbigående. Langsiktig gjeld balanseføres til nominelt beløp på etableringstidspunktet.

Varelager

Varelager består av innkjøpte varer for

videresalg og reservedelslager. Varer vurderes til det laveste av anskaffelseskost (etter FIFO-prinsippet) og virkelig verdi.

Fordringer

Kundefordringer og andre fordringer er oppført i balansen til pålydende etter fradrag for avsetning til forventet tap. Avsetning til tap gjøres på grunnlag av individuelle vurderinger av de enkelte fordringene. I tillegg gjøres det for øvrige kundefordringer en uspesifisert avsetning for å dekke antatt tap. Datterselskapene som er med i konsernets kassakreditt viser beholdning som kortsiktig fordring eller gjeld mot MIP, som viser konsernets samlede, netto kassakreditt.

Investering i aksjer og andeler

Aksjer og andeler er vurdert som anleggsmidler til laveste av anskaffelseskost og virkelig verdi på balansedagen. Mottatt utbytte og andre utdelinger fra selskapene inntektsføres som annen finansinntekt.

Forskning og utdanning

Utgifter til utvikling balanseføres i den grad det kan identifiseres en fremtidig økonomisk fordel knyttet til utvikling av en identifiserbar immateriell eiendel og utgiftene kan måles pålitelig. I motsatt fall kostnadsføres slike utgifter løpende. Balanseført utvikling avskrives lineært over økonomisk levetid.

Varige driftsmidler

Varige driftsmidler balanseføres og avskrives over driftsmidlets levetid dersom de har levetid over 3 år og har en kostpris som overstiger kr 15 000. Direkte vedlikehold av driftsmidler kostnadsføres løpende under driftskostnader, mens påkostninger eller forbedringer tillegges driftsmidlets kostpris og avskrives i takt med driftsmidlet. Gevinst ved salg av varige driftsmidler mellom konsernselskaper elimineres, og inntektsføres gjennom mindreamskrivinger i konsernet fordelt over driftsmidlets gjenværende levetid.

Leide (leasede) driftsmidler balanseføres som driftsmidler hvis leiekontrakten anses som finansiell.

Pensjoner

Ved regnskapsføring av pensjon er lineær opptjeningsprofil og forventet sluttlønn som opptjeningsgrunnlag lagt til grunn. Planendringer amortiseres over forventet gjenværende opptjeningsstid. Det samme

gjelder estimatavvik i den grad de overstiger 10 % av den største av pensjonsforpliktelsene og pensjonsmidlene (korridor).

Ansatte og tidligere ansatte i konsernet er tilknyttet kollektiv tjenestepensjonsforsikring gjennom likelydende forsikringsordning som eierselskapet Mo Industripark AS. Ved utgangen av regnskapsåret er i alt 98 nåværende ansatte samt 448 tidligere ansatte (pensjonister) tilknyttet pensjonsordningen i konsernet. Tjenestepensjonsordningen behandles som ytelsesplaner.

Konsernet har også førtidspensjonsordning som er inkludert i de totale pensjonsberegningene. Pensjonskostnadene er i morselskapet og datterselskapene ført som personalkostnader.

Beregningene inkluderer en forutsetning om utnyttelse av AFP med 25 %.

Årets pensjonskostnad bygger på beregning foretatt av uavhengig aktuar.

De gamle, ytelsesbaserte ordningene er lukket for nye medlemmer, men videreføres med de medlemmene som var i ordningen da den ble lukket. Det er etablert nye, innskuddsbaserte pensjonsordninger for nye ansatte i konsernet.

Skatt

Skattekostnaden i resultatregnskapet omfatter både periodens betalbare skatt og endring i utsatt skattefordel. Utsatt skattefordel er beregnet med 27 % på grunnlag av de midlertidige forskjeller som eksisterer mellom regnskapsmessige og skattemessige verdier, samt ligningsmessig underskudd til fremføring ved utgangen av regnskapsåret. Skatteøkende og skattereduserende midlertidige forskjeller som reverserer eller kan reversere i samme periode er utlignet og nettoført.

Kontantstrømoppstilling

Kontantstrømoppstillingen utarbeides etter den indirekte metoden. Kontanter og kontantekvivalenter omfatter kontanter og bankinnskudd

Endring av regnskapsprinsipper

Det har ikke vært endringer av regnskapsprinsipper i løpet av året.

NOTER

NOTE 1 - EGENKAPITAL (tall i 1 000 kr)

Mo Industripark AS	Aksjekapital	Annen EK	Sum
Egenkapital pr 01.01.2014	75 000	145 962	220 962
Utbytte		-30 000	-30 000
Årets resultat		35 186	35 186
Egenkapital pr 31.12.2014	75 000	151 148	226 148

MIP-konsern	Aksjekapital	Minoritets-interesser	Annen Ek	Sum
Egenkapital pr 01.01.2014	75 000	16 394	188 802	280 196
Utbytte		-6 400	-30 000	-36 400
Årets resultat		5 235	40 376	45 611
Egenkapital pr 31.12.2014	75 000	15 230	199 178	289 407

NOTE 2 - IMMATERIELLE EIENDELER (tall i 1 000 kr)

Kostnader til slike aktiviteter kostnadsføres normalt løpende.

Konsernet har en aktivert konsesjon på kr 803 i Mo Industripark AS

Under immaterielle eiendeler er det balanseført en utsatt skattefordel som endres årlig etter beregning av differanser mellom skattemessige og regnskapsmessige av- og nedskrivninger.

NOTE 3 - VARIGE DRIFTSMIDLER (tall i 1 000 kr)

Varige driftsmidler i Mo Industripark AS	Tomter, bygn. o. a. fast eiendom	Maskiner og anlegg	Driftsløsøre, inventar og transportmidler	Anlegg under utførelse	Sum
Anskaffelseskost pr 01.01.14	731 160	192 790	13 170	24 449	961 569
Tilgang	28 088	12 899	3 763		44 749
Avgang (netto)	0	0	-148	-3 785	-3 933
Anskaffelseskost 31.12.14	759 248	205 689	16 785	20 664	1 002 385
Årets avgang (avskrivninger)			-148		-148
Akkumulerte av- og nedskrivninger 31.12.14	-427 997	-120 379	-8 008	0	-556 384
Balanseført verdi pr. 31.12.14	331 251	85 310	8 777	20 664	446 001
Årets avskrivninger	-21 233	-8 400	-1 813	0	-31 446

Varige driftsmidler i konsernet	Tomter, bygn. o. a. fast eiendom	Maskiner og anlegg	Driftsløsøre, inventar og transportmidler	Anlegg under utførelse	Leasede driftsmidler	Sum
Anskaffelseskost pr 01.01.14	735 110	355 963	20 256	25 351	23 240	1 159 919
Tilgang	32 657	20 660	3 804	-1 052	0	56 069
Avgang (netto)	-65	-	-2 963	0	0	-3 028
Anskaffelseskost 31.12.14	767 701	376 623	21 096	24 299	23 240	1 212 960
Akkumulerte av- og nedskrivninger 31.12.14	-433 732	-193 843	-11 641	0	-19 086	-658 302
Balanseført verdi pr. 31.12.14	333 969	182 780	9 455	24 299	4 154	554 658
Årets avskrivninger	-21 774	-17 409	-1 946	0	-1 937	-43 064

Økonomisk levetid: 9 - 35 år 3 - 35 år 0 - 10 år 10 - 15 år

Både morselskapet og konsernet benytter lineære avskrivninger for avskrivbare anleggsmidler.

NOTER

Leasingverdier	Nom. verdi	Nåverdi
Sum leiebetaling første 12 mnd	2 262	2 220
Sum leiebetaling 2-5 år	3 149	2 856
Sum leiebetaling > 5 år	0	0
Totalt	5 411	5 076

NOTE 4 - DATTERSELSKAP OG TILKNYTTETE SELSKAP (tall i 1 000 kr)

Mo Industripark AS	Anskaffelses- tidspunkt	Forretn.- kontor	Eierandel/ stemmeandel	Egenkapital siste år (100%)	Resultat etter skatt (100%)	Regnskaps- ført verdi i balansen
Datterselskap						
Rana Industriterminal AS	11 -09 - 1989	Rana	100,0 %	20 464	4 982	9 700
Mo Fjernvarme AS	08 - 11 - 1999	Rana	60,0 %	38 601	13 096	3 012
MIP Regnskapsservice AS	14 -08 - 2006	Rana	100,0 %	1 425	383	200
Blåbærveien 17 AS	19 - 12 - 2014	Rana	100,0 %	125	0	3 062
Sum balanseført verdi			59 065	18 078		15 974
Tilknyttet selskap						
Molab AS	11 -09 - 1989	Rana	40,0 %	26 547	2 142	1 000
Artic Circle Data Center AS	25 -02 - 2014	Rana	33,3 %	545	-55	200
Sum balanseført verdi				26 547	2 142	1 000

Investeringer i datterselskaper og tilknyttede selskaper regnskapsføres etter kostmetoden i morselskapets regnskap. Investeringene i tilknyttede selskaper presenteres etter egenkapitalmetoden i konsernregnskapet. Kostnader i denne forbindelse er medtatt i konsernets regnskap.

Konsernet:	Molab	ACDC	Totalt
Beregning av årets resultatandel tilknyttede selskaper**			
Andel årets resultat (etter skatt)	857	-18	838
Avskrivning merverdier	0	0	0
Avskrivning goodwill	0	0	0
Årets resultatandel	857	-18	838

Konsernet:	Molab	ACDC	Totalt
Beregning av verdi pr 31.12.14**			
Inngående balanse 01.01.2014	10 190	0	10 190
Årets resultatandel (etter skatt)	857	-18	838
Overf. til/(fra) selskapet (utbytte/konsernbidrag)	0	0	0
Andre endringer i løpet av året	0	200	200
Utgående balanse 31.12.14	11 047	182	11 229

NOTE 5 - FORDRINGER OG GJELD (tall i 1 000 kr)

Eksterne fordringer med forfall senere enn ett år utgjør kr 1 200 000.

Langsiktig gjeld med forfall senere enn 5 år	Mo Industripark AS		Konsernet	
	2014	2013	2014	2013
Annen langsiktig gjeld	0	1 450	0	1 450
Pantelån	161 045	121 472	166 295	132 174
Sum	161 045	122 922	166 295	133 624

NOTER

NOTE 6 - VARER (tall i 1 000 kr)

Vare-/reservedelager	Mo Industripark AS		Konsernet	
	2014	2013	2014	2013
Varelager	465	600	1 118	1 333
Reservedelager	7	0	624	729
Sum	472	600	1 742	2 061

Omsetningen består vesentlig av utleie, direkteproduksjon til kundene (gasser), drift av infrastruktur (kraftnett, veier, vann, kai etc.), samt kraftomsetning, tjenester og fjernvarmeleveranser. Behovet for varelager er derfor minimalt.

NOTE 7 - MELLOMVÆRENDE MED SELSKAP I SAMME KONSERN (tall i 1 000 kr)

Fordringer	MIP AS Datterselskaper		MIP AS Tilknyttede selskaper		Konsernet Tilknyttede selskaper	
	2014	2013	2014	2013	2014	2013
Kundefordringer	1 782	3 378	113	135	120	135
Andre fordringer)**	3 600	3 691				
Andre langsiktige fordringer)*	0	3 943				
Lån til andre selskap	1 338					
Sum	6 720	11 012	113	135	120	135

Gjeld	MIP AS Datterselskaper		MIP AS Tilknyttede selskaper		Konsernet Tilknyttede selskaper	
	2014	2013	2014	2013	2014	2013
Lån fra foretak i samme konsern						
Leverandørgjeld	819	762	0	0	0	0
Annen kortsiktig gjeld)**	1 788	0	0	0	0	0
Sum	2 607	762	0	0	0	0

)* Lån/konsernbidrag til Rana Industriterminal AS.

)** Mellomværende i konsernkassakreditt

NOTE 8 - AKSJEKAPITAL OG AKSJONÆRINFORMASJON (tall i 1 000 kr)

Aksjekapitalen består av:	Antall	Pålydende	Balanseført
Aksjer	12 000	6 250	75 000
Oversikt over aksjonærene pr 31.12.2014:	Sum	Eierandel	Stemmeandel
Helgeland Invest AS	5 914	49,28 %	49,28 %
Celsa Armeringsstål AS	3 634	30,28 %	30,28 %
Øijord & Aanes AS	1 263	10,53 %	10,53 %
Rana Gruber AS	939	7,83 %	7,83 %
Molab AS	250	2,08 %	2,08 %
Sum	12 000	100,00 %	100,00 %
Øvrige (eierandel < 1%)	0	0,00 %	0,00 %
Totalt antall aksjer	12 000	100,00 %	100,00 %

Verken daglig leder eller styremedlemmer i selskapet har aksjer i Mo Industripark AS eller i øvrige konsernselskaper.

NOTER

NOTE 9 - PENSJONER (tall i 1 000 kr)

Pensjonskostnader	Mo Industripark AS		Konsernet	
	2014	2013	2014	2013
Nåverdi av årets pensjonsopptjening	1 113	1 178	1 529	1 586
Innskuddspensjon	942	854	1 297	1 151
Rentekostnad av pensjonsforpliktelsen	3 293	3 100	3 883	3 628
Administrasjonskostnader	936	932	1 155	1 131
Forventet avkastning på pensjonsmidler	-3 422	-3 217	-4 055	-3 765
Resultatført estimatavvik	566	-1 687	566	-1 666
Arbeidsgiveravgift	134	137	181	182
Netto pensjonskostnad / (-inntekt)	3 562	1 297	4 556	2 248

Pensjonsforpliktelser	Mo Industripark AS		Konsernet	
	2014	2013	2014	2013
Estimert brutto pensjonsforpliktelser pr 31.12	-92 768	-86 876	-111 060	-101 999
Estimert verdi av pensjonsmidler pr 31.12	83 744	84 750	99 685	99 097
Estimert netto pensjonsforpliktelse	-9 024	-2 126	-11 375	-2 903
Arbeidsgiveravg. netto forpliktelse	-461	-101	-581	-140
Påløpte pensjonsforpliktelser inkl. aga	-9 485	-2 227	-11 956	-3 043
Estimatavvik/planendring	23 367	14 245	26 110	14 839
Arbeidsgiveravgift av endring	0	0	0	0
Netto pensjonsforpliktelse(-) (midler +)	13 882	12 018	14 154	11 796

Netto avkastning/kostnad på pensjonsmidler resultatføres som annen lønnskostnad i morselskapet og konsernet.

Økonomiske forutsetninger:	2014	2013
Diskonteringsrente	2,30 %	4,00 %
Forventet avkastning på pensjonsmidler	3,20 %	4,40 %
Forventet årlig lønnsvekst	2,75 %	3,75 %
Forventet årlig G-regulering	2,50 %	3,50 %
Forventet årlig regulering av pensjoner under utbetaling	0,00 %	0,60 %
Uttakstilbøyelighet AFP	25 %	25 %

NOTE 10 - SKATT (tall i 1 000 kr)

Årets skattekostnad	Mo Industripark AS		Konsernet	
	2014	2013	2014	2013
Resultatført skatt på ordinært resultat				
Betalbar skatt	8 895	9 955	14 185	15 479
Endring i utsatt skatt / utsatt skattefordel	766	982	2 722	708
Skattekostnad ordinært resultat	9 661	10 936	16 908	16 188

Betalbar skatt i årets skattekostnad:

Ordinært resultat før skatt	44 848	44 461	62 519	55 269
Permanente forskjeller	-9 101	-8 401	-9 108	-8 263
Grunnlag for årets skattekostnad	35 746	36 059	53 516	47 006
Endring i midlertidige forskjeller	-2 801	-507	-6 767	-5 551
Grunnlag for betalbar skatt i resultatregnskapet	32 945	35 552	47 041	41 455
Anvendelse av fremførbart underskudd	0	0	-3 572	0
Avgitt konsernbidrag	0	0	0	0
Skattepliktig inntekt	32 945	35 552	43 469	41 455

Betalbar skatt på årets ordinære resultat	8 895	9 955	14 185	15 479
Sum betalbar skatt ordinært resultat	8 895	9 955	14 185	15 479

NOTER

Betalbar skatt i balansen:

Betalbar skatt på årets resultat	8 895	9 955	14 185	15 479
Betalbar skatt på avgitt konsernbidrag	0	0	0	0
Sum betalbar skatt i balansen	8 895	9 955	14 185	15 479

Skatteeffekten av midlertidige forskjeller og underskudd til fremføring som har gitt opphav til utsatt skatt og utsatte skattefordeler, spesifisert på typer av midlertidige forskjeller:

Oversikt over midlertidige forskjeller	2014	2013	2014	2013
Varige driftsmidler	-87 353	-88 410	-56 111	-60 286
Balanseførte leieavtaler	0	0	-839	-1 008
Fordringer	-706	-524	-764	-560
Gevinst - og tapskonto	-202	-266	-202	-266
Forskuddsleie leasing	0	0	282	368
Pensjonsmidler/- forpliktelse	13 882	12 018	14 154	11 796
Sum	-74 380	-77 181	-43 480	-49 955

Akkumulert fremførbart underskudd	0	0	-1 612	-5 183
Inntektsført avsatt utbytte	288		288	252
Grunnlag for beregning av utsatt skatt	-74 092	-77 181	-44 803	-54 887

Utsatt skattefordel (28 %)	-20 005	-21 611	-12 097	-14 819
-----------------------------------	----------------	----------------	----------------	----------------

Utsatt skattefordel er i sin helhet balanseført da det er sannsynliggjort at denne kan utnyttes gjennom fremtidig inntjening.

Kraftbeskatning

Små kraftverk er fra 2005 beskattet som resten av selskapene, med unntak bruk av lineære skattemessige avskrivninger.

NOTE 11 - DRIFTSINNTEKTER (tall i 1 000 kr)

Driftsinntekter pr. virksomhetsområde	Mo Industripark AS		Konsernet	
	2014	2013	2014	2013
MIP Energi	37 882	50 343	35 155	47 695
MIP Kraftnett	63 835	49 699	62 771	48 678
MIP Eiendom	91 247	88 732	84 148	81 774
MIP Sikkerhetssenter	16 112	16 033	15 812	15 786
MIP Service & IT	8 398	8 018	7 964	7 637
Kai (Rana Industrierterminal AS)			61 338	42 774
Fjernvarme (Mo Fjernvarme AS)			32 767	34 621
Regnskapstjenester (MIP Regnskapsservice AS)			1 938	1 745
Annet	4 123	6 502	2 143	4 646
Sum driftsinntekter	221 598	219 326	304 035	285 356

Omsetning internt i MIP AS og i Konsernet er elimert bort på de enkelte virksomhetsområdene.

For morselskapet og konsernet er driftsinntektene i stor grad knyttet opp til drift av eiendommer og infrastruktur, slik at i hovedsak er salg lokalisert til Rana.

NOTER

NOTE 12 - LØNSKOSTNADER, ANTALL ANSATTE, GODTGJØRELSER, LÅN TIL ANSATTE MM. (tall i 1 000 kr)

Lønnskostnader	Mo Industripark AS		Konsernet	
	2014	2013	2014	2013
Lønninger	42 622	43 748	62 555	61 716
Arbeidsgiveravgift	2 659	2 472	3 840	3 503
Pensjonskostnader	3 117	1 297	4 250	2 248
Aktiverte lønnskostnader	-1 077	-2 481	-1 077	-2 481
Andre ytelser	2 313	1 794	3 831	3 464
Sum	49 634	46 830	73 399	68 449

Ved utgangen av 2014 var det 98 ansatte i MIP konsernet, herav 61 ansatte i Mo Industripark AS. Netto pensjonskostnader er også i konsernregnskapet ført mot personalkostnader.

Ytelser til ledende personer i MIP	Daglig leder	Styret
Lønn (herav kr 1 071' til daglig leder og kr 308' til konst. daglig leder)	1 379	
Pensjonsutgifter (herav kr 56' til daglig leder og kr 95' til konst. daglig leder)	152	
Annen godtgjørelse (herav kr 111' til daglig leder og kr 15' til konst. daglig leder)	126	483
Sum	1 657	483

Det er for 2014 bokført kr 108' i revisjonshonorar, det er i tillegg bokført kr 23' for bistand/rådgivning og kr 31' for attestasjoner av tilskudd og lignende.

NOTE 13 - AKSJER OG ANDELER I TILKNYTTETE SELSKAPER (tall i 1 000 kr)

Anleggsmidler i Mo Industripark AS	Eierandel	Anskaffelses-kost	Balanseført verdi	Markeds-verdi
Molab AS	40,00 %	1 000	1 000	11 047
Arctic Circle Data Center AS	33,33 %	200	200	182
Sum anleggsaksjer		1 000	1 000	11 229

NOTE 14 - POSTER SOM ER SLÅTT SAMMEN I REGNSKAPET (tall i 1 000 kr)

Finansinntekter	Mo Industripark AS		Konsernet	
	2014	2013	2014	2013
Renteinntekt	929	299	955	690
Annen finansinntekt	289	840	568	846
Sum finansinntekter	1 218	1 139	1 523	1 536

Finanskostnader	Mo Industripark AS		Konsernet	
	2014	2013	2014	2013
Rentekostnad	10 785	9 233	12 160	10 545
Annen finanskostnad	199	118	207	182
Sum finanskostnader	10 984	9 351	12 367	10 727

NOTE 15 - AKSJER OG ANDELER I ANDRE SELSKAPER (tall i 1 000 kr)

Anleggsmidler	Eierandel	Anskaffelses-kost	Balanseført verdi	Markeds-verdi
Inkubator Helgeland AS	16,7 %	250	250	360
Rana Utviklingsselskap AS	13,8 %	161	161	161
Helgeland Offshore AS	12,4 %	919	919	154
Polarsirkelen Lufthavnutvikling AS	5,4 %	100	100	100
Kunnskapsparken Helgeland AS	13,4 %	1 017	1 017	1 360
Andre aksjer og andeler		66	66	3
Sum anleggsaksjer		2 513	2 513	2 135

NOTER

NOTE 16 - OFFENTLIGE TILSKUDD (tall i 1 000 kr)

Investeringsstilskudd	2010	2011	2012	2013	2014
Morselskapet	0	0	0	0	0
Konsernet	160	1 625	1 712	0	0

Tilskuddene er ført til reduksjon på anskaffelseskost på de driftsmidler som tilskuddet er gitt til. Dersom driftsmidlene blir avhendet innen 5 år fra utbetalingstidspunktet, kan det foreligge skatteansvar og/eller tilbakebetalingsplikt.

NOTE 17 - PANT OG GARANTIER (tall i 1 000 kr)

Garantiansvar	Mo Industripark AS		Konsernet	
	2014	2013	2014	2013
Bankgarantier, (depotgaranti kraftoms.)	972	956	972	956
Bankgaranti NVE	2 831	2 791	2 831	2 791
Sum garantiansvar	3 802	3 747	3 802	3 747

Bundne bankinnskudd	Mo Industripark AS		Konsernet	
	2014	2013	2014	2013
Skattetrekksmidler	2 249	2 426	2 363	3 270
Statnett	283	279	283	279
Sum bundne bankinnskudd	2 532	2 705	2 647	3 549

Pantesikret gjeld	Mo Industripark AS		Konsernet	
	2014	2013	2014	2013
Konsernkassakreditt, limit 12,5 mill	0	0	0	0
Annen pantesikret gjeld	331 513	211 940	365 193	252 212

Sikret i panteobjekt med bokførte verdier:

Kundefordringer	40 856	43 886	62 009	55 966
Maskiner og anlegg	85 310	80 786	186 934	183 208
Faste eiendommer	351 914	348 845	358 268	351 171
Annet	8 777	6 852	9 455	7 604
Sum bokført verdi av panteobjekt	486 857	480 369	616 666	597 949

Selskapet er solidarisk ansvarlig for konsernets kassakredittavtale sammen med datterselskapet (RIT) som er med i avtalen.

Selskapets og datterens kortsiktige fordringer er pantsatt som sikkerhet for dette.

Kundefordringer i Mo Industripark AS har pant begrenset oppad til 10 millioner kroner.

Rana Industriterminal AS har pant begrenset oppad til 2,5 millioner kroner.

Pr. 31.12.14 var det innestående kr 75 656 MNOK på konsernkassakreditten.

Mo Industripark AS er selvskyldnerkausionist ovenfor ELCON, for inntil kr 3 millioner av de forpliktelser som

Rana Industriterminal AS har etablert i forbindelse med investering i kran på kaia.

Mo Fjernvarme AS er ikke deltaker i avtalen om konsernkassakreditt, og har en egen avtale på 5 mill.

NOTE 18 - ANSVARLIG LÅNEKAPITAL

Ansvarlig lån	Mo Industripark AS		Konsernet	
	2014	2013	2014	2013
Polarsirkelen Lufthavnutvikling AS	1 000	1 000	1 000	1 000
Sum ansvarlig lån	1 000	1 000	1 000	1 000

NOTER

NOTE 19 - EKSTRAORDINÆRE POSTER

Verken selskapet eller konsernet har poster som kan karakteriseres som ekstraordinære.

NOTE 20 - BETINGEDE UTFALL

Selskapet har ingen saker med betingede utfall.

NOTE 21 - BALANSEFØRTE FORPLIKTELSER

Selskapet har mottatt krav fra Enova vedr. påslag på nettariffen for perioden 2010-2012. Kravets størrelse er fra Enova beregnet til 12,3 MNOK. I tillegg påløper forsinkelsesrenter. Kravet er knyttet til Enova-avgift i forbindelse med uttak av elektrisitet ved Glencore Manganese Norways smelteverk i industriparken. MIP AS har viderefakturert kravet fra Enova til Glencore Manganese Norway. Glencore bestrider kravet. MIP AS har derfor et uavklart forhold knyttet til dette kravet - både vis a vis Enova og mot Glencore Manganese Norway. Bokført fordring mot Glencore beløper seg til 19,2 MNOK (inkluderer mva og renter), og bokført gjeld til Enova beløper seg til 16,1 MNOK (inkluderer renter, mva er oppgjort til skatteetaten).

Det ble i februar 2015 avholdt hovedforhandlinger i Rana Tingrett vedrørende disse kravene.

NOTE 22 - MER-/MINDREINNTekt FRA NETTVIRKSOMHETEN (TALL I 1000 KR)

Iht. retningslinjer fra NVE skal det føres separat regnskap for kraftselskapenes monopolvirksomhet. Netttariffen er fom. 2008 fastsatt med utgangspunkt i en inntektsramme fastsatt av NVE med tillegg av kostnader fra overliggende nett.

Mer-/mindreinntekt er differansen mellom inntektsrammen og det som faktisk er inntektsført i nettrengskapet. Merinntekt skal renteberegnes med en rentesats fastsatt av NVE og tilbakeføres nettkundene. Mindreinntekt kan tilsvarende renteberegnes og belastes nettkundene. Mer-/mindreinntekt er ikke balanseført i finansregnskapet, og påløpt/opptjent rente er ikke kostnads- eller inntektsført i finansregnskapet.

Mer/mindreinntekt framkommer slik	2014	2013
Inntektsramme	29 759	30 982
Ordinær KILE	-570	-356
Kostnader for overliggende nett	25 774	21 920
Eiendomsskatt nett	378	377
Avvik avskrivninger og avkastning på avvik avkastningsgrunnlaget	935	-101
Tillatt inntekt	56 276	52 822
Faktisk inntekt fra nettvirksomheten	58 130	49 040
Årets mer (-)/ mindreinntekt	-1 854	3 782

Årets bevegelse i mer-/mindreinntekten framkommer slik	2014	2013
Akkumulert mindreinntekt pr 1.1.	6 830	3 017
Akkumulerte renter mindreinntekt pr 1.1.	555	500
Tilbakeført mindreinntekt	0	0
Tilbakeført renter mindreinntekt	0	31

Årets mer (-) / mindreinntekt	-1 854	3 813
Årets renter mer (-)/mindreinntekt	-595	86

Akkumulert mindreinntekt pr 31.12.2014	4 976	6 830
Akkumulerte renter mindreinntekt pr 31.12.2014	-40	555

Akkumulert mindreinntekt og renter mindreinntekt	4 936	7 385
---	--------------	--------------

Avkastningsgrunnlag 71 484

Sum avkastning nettvirksomheten 2,66 %

INDIREKTE KONTANTSTRØM

MO INDUSTRIPARK AS (tall i 1000 kr)

KONSERN (tall i 1000 kr)

2014	2013		2014	2013
		KONTANTSTRØMMER FRA OPERASJONELLE AKTIVITETER		
44 848	44 461	Resultat før skattekostnad	62 519	55 269
-9 955	-11 054	Periodens betalte skatt	-15 479	-18 702
-22	0	Tap/ gevinst ved salg av anleggsmidler/verdiendring anl.aksjer	-22	0
31 446	33 379	Ordinære avskrivninger	43 064	43 126
0	470	Nedskrivning/reversering anleggsmidler	0	1 346
0	0	Resultatandel fra TS fratrukket utdelinger fra selskapet	-540	-239
3 031	-23 548	Endring i kundefordringer	-6 043	-19 440
128	-26	Endring varelager	319	7
-5 994	4 426	Endring i vare- og investeringsleverandørgjeld	-3 094	3 895
2 507	13 821	Endring i andre tidsavgrensingsposter	2 676	18 231
-1 863	-3 064	Endring i pensjonsforpliktelser	-2 358	-3 106
64 125	58 864	Netto kontantstrøm fra operasjonelle aktiviteter	81 042	80 387
		KONTANTSTRØM FRA INVESTERINGSAKTIVITETER		
22	0	Innbetalinger ved salg av varige driftsmidler	22	0
-40 545	-50 994	Utbetalinger ved kjøp av varige driftsmidler	-52 260	-79 794
-12 600	0	Utbetalinger ved kjøp av aksjer og andeler	-4 600	
40	1 607	Innbetalinger på andre lånefordringer	40	1 607
4 291	0	Innbetaling på kortsiktig lånefordring konsern	0	0
0	-3 017	Utbetaling på kortsiktig lånefordring konsern	0	0
-48 792	-52 404	Netto kontantstrøm fra investeringsaktiviteter	-56 798	-78 187
		KONTANTSTRØMMER FRA FINANSIERINGSAKTIVITETER		
1 788	0	Innbetalinger ved opptak av kortsiktig gjeld konsern	0	0
0	-1 260	Utbetaling ved nedbetaling av langs gjeld konsern	0	0
-21 594	-26 832	Utbetalinger ved nedbetaling av langsiktig gjeld	-31 187	-34 003
139 717	56 799	Innbetaling ved opptak av langsiktig gjeld finansinstitusjoner	144 166	70 589
-70 000	-30 000	Utbetalinger av utbytte	-75 600	-34 000
0	0	Innbetaling av konsernbidrag	0	0
49 911	-1 293	Netto kontantstrømmer fra finansieringsaktiviteter	37 380	2 586
65 245	5 167	Netto kontantstrøm for perioden	61 624	4 787
20 448	15 281	Kontanter og kontantekvivalenter ved periodens begynnelse	31 904	27 118
85 693	20 448	Kontanter og kontantekvivalenter ved periodens slutt	93 527	31 904
85 693	20 448	Denne består av:	93 527	31 904
12 500	12 500	Bankinnskudd m.v.	17 500	17 500
		Ubenyttet driftskreditt		

Til generalforsamlingen i Mo Industripark AS

Revisors beretning

Uttalelse om årsregnskapet

Vi har revidert årsregnskapet for Mo Industripark AS som består av selskapsregnskap, som viser et overskudd på kr 35 186 000, og konsernregnskap, som viser et overskudd på kr 45 611 000. Selskapsregnskapet og konsernregnskapet består av balanse per 31. desember 2014, resultatregnskap og kontantstrømoppstilling for regnskapsåret avsluttet per denne datoen, og en beskrivelse av vesentlige anvendte regnskapsprinsipper og andre noteopplysninger.

Styret og daglig leders ansvar for årsregnskapet

Styret og daglig leder er ansvarlig for å utarbeide årsregnskapet og for at det gir et rettviseende bilde i samsvar med regnskapslovens regler og god regnskapsskikk i Norge, og for slik intern kontroll som styret og daglig leder finner nødvendig for å muliggjøre utarbeidelsen av et årsregnskap som ikke inneholder vesentlig feilinformasjon, verken som følge av misligheter eller feil.

Revisors oppgaver og plikter

Vår oppgave er å gi uttrykk for en mening om dette årsregnskapet på bakgrunn av vår revisjon. Vi har gjennomført revisjonen i samsvar med lov, forskrift og god revisjonsskikk i Norge, herunder International Standards on Auditing. Revisjonsstandardene krever at vi etterlever etiske krav og planlegger og gjennomfører revisjonen for å oppnå betryggende sikkerhet for at årsregnskapet ikke inneholder vesentlig feilinformasjon.

En revisjon innebærer utførelse av handlinger for å innhente revisjonsbevis for beløpene og opplysningene i årsregnskapet. De valgte handlingene avhenger av revisors skjønn, herunder vurderingen av risikoene for at årsregnskapet inneholder vesentlig feilinformasjon, enten det skyldes misligheter eller feil. Ved en slik risikovurdering tar revisor hensyn til den interne kontrollen som er relevant for selskapets utarbeidelse av et årsregnskap som gir et rettviseende bilde. Formålet er å utforme revisjonshandlinger som er hensiktsmessige etter omstendighetene, men ikke for å gi uttrykk for en mening om effektiviteten av selskapets interne kontroll. En revisjon omfatter også en vurdering av om de anvendte regnskapsprinsippene er hensiktsmessige og om regnskapsestimaterne utarbeidet av ledelsen er rimelige, samt en vurdering av den samlede presentasjonen av årsregnskapet.

Etter vår oppfatning er innhentet revisjonsbevis tilstrekkelig og hensiktsmessig som grunnlag for vår konklusjon.

Konklusjon

Etter vår mening er årsregnskapet avgitt i samsvar med lov og forskrifter og gir et rettviseende bilde av selskapet og konsernet Mo Industripark AS' finansielle stilling per 31. desember 2014 og av deres resultater og kontantstrømmer for regnskapsåret som ble avsluttet per denne datoen i samsvar med regnskapslovens regler og god regnskapsskikk i Norge.

Uttalelse om øvrige forhold

Konklusjon om årsberetningen

Basert på vår revisjon av årsregnskapet som beskrevet ovenfor, mener vi at opplysningene i årsberetningen om årsregnskapet, forutsetningen om fortsatt drift og forslaget til anvendelse av overskuddet er konsistente med årsregnskapet og er i samsvar med lov og forskrifter.

Konklusjon om registrering og dokumentasjon

Basert på vår revisjon av årsregnskapet som beskrevet ovenfor, og kontrollhandlinger vi har funnet nødvendig i henhold til internasjonal standard for attestasjonsoppdrag ISAE 3000 "Attestasjonsoppdrag som ikke er revisjon eller forenklet revisorkontroll av historisk finansiell informasjon" mener vi at ledelsen har oppfylt sin plikt til å sørge for ordentlig og oversiktlig registrering og dokumentasjon av selskapets regnskapsopplysninger i samsvar med lov og god bokføringsskikk i Norge.

Mo i Rana, 4. mai 2015
PricewaterhouseCoopers AS



Trond Olsen
Registrert revisor

Rana Industriterminal AS



Sommeren 2015 var det flere daglige anløp av supplybåter som hentet rør for utskipping til Polarled; den 480 km lange rørledningen fra Nyhamna utenfor Molde og opp til Aasta Hansteenplattformen.

Generelt

Rana Industriterminal AS ble stiftet 11. september 1989. Selskapet er 100 % eid av Mo Industripark AS.

Forretningsområdet er drift av kaien ved Rana Industriterminal, herunder;
- Lasting og lossing
- Lagring

Aktivitet

Produksjonstall (1000 tonn)

	2014	2013
Utgående tonnasje over kai	882	736
Inngående tonnasje over kai	1341	995
SUM tonnasje over kai	2223	1731

Aktiviteten målt i tonnasje over RIT økte dermed med 28 % fra 2013 til 2014, og er den høyeste i historien med nåværende organi-

sering (ekskl. kamstålbygget f.o.m. 2005).

Investeringer

Selskapet har i 2014 aktivert anskaffelser for kr. 4,7 mill. hvorav investering i utstyr til lossing og lasting av rør utgjør om lag kr. 2 mill.

Miljø- arbeidsforhold og personell. Ytre miljø

Det ytre miljø påvirkes i liten grad av selskapets virksomhet. Bedriften deltar som en av flere i det omfattende feieprogrammet i regi av Mo Industripark, og i tillegg vektlegges kontinuerlig renhold og orden i kaiområdet. De nye byggene som er oppført nede i kaiområdet, har bidratt til at støy mot områdene ved Langnes er redusert, og bedriften har i 2014 ikke registrert klager på støy- eller støvplager fra omgivelsene.

De områdene RIT leier og er ansvarlig for, er etter etableringen til Wasco betydelig redusert.

Personalforhold

Ved utgangen av året er det 35 personer ansatt i selskapet.

Innleide årsverk fra Mo Losse- og Lastekontor er over året gjennomsnittlig 12 operatører.

Arbeidsmiljøet i selskapet kan betegnes som godt, og bedriften har etablert BU- og AMU-utvalg der det avholdes 5-6 møter pr. år. I tillegg har selskapet eget AKAN-utvalg, som møter 2 ganger pr. år.

Selskapet er tilsluttet felles bedriftshelse- tjeneste og industrivern. Samarbeidet med



Selskapet har som en del av sin policy at det ikke skal forekomme forskjellsbehandling grunnet kjønn eller rase. Av selskapets 35 ansatte er 1 kvinne.

HMS-utviklingen:

Selskapet har stor fokus på arbeidsmiljøet, og har en grundig og god oppfølging og rapportering av nestenulykker og skader. Det drives kontinuerlig forbedringsarbeid innenfor det skadeforebyggende arbeidet med fokus på kompetanseheving og miljømessige tiltak. Selskapet hadde i 2014 en skade som medførte fravær.

Alle rapporterte hendelser, det være seg skadetilfeller eller uønskede hendelser er gjennomgått og analysert i både vernegruppa og AMU. Tiltak iverksettes der dette er mulig og hensiktsmessig.

Sykefraværet i bedriften har i 2014 økt i forhold til 2013 og 2012. Dette skyldes hovedsakelig tre tilfeller av langtidsfravær som ikke er relatert til arbeidssituasjonen.

Årlig utarbeider AMU handlingsplaner for HMS-området hvor formålet er å gjennomføre planmessige tiltak for å redusere skadeomfanget. For 2015 er målsettingen å unngå skader med fravær, samt å redusere det totale fraværet tilbake til nivået i 2012, som er det laveste bedriften har oppnådd.

Framtidsutsikter

Som leverandør av logistiktjenester for prosessindustrien i Mo Industripark, vil selskapets aktivitet og utvikling framover påvirkes av internasjonale konjunkturer for stålprodukter og ferrolegeringer. Industribedriftene i Mo Industripark har i 2014 opplevd et relativt normalt aktivitetsnivå, og aktiviteten over Rana Industriterminal fra disse kundene har dermed vært på nivå

med 2013. I tillegg til dette har tonnasjen økt gjennom etableringen av Wasco Coating Norway AS, slik at året ble svært godt også i forhold til realisert tonnasje.

Budsjettet for 2015, som er utarbeidet på grunnlag av informasjon fra kundene, viser at aktiviteten over RIT også i 2015 vil bli høy. Totalt er det budsjettet med ca. 2,1 mill. tonn. Det er imidlertid som tidligere nevnt slik at markedene våre hovedkunder opererer på, er både konkurranseutsatt og ustabile, noe som gjør at Rana Industriterminal fortsatt må være forberedt på svingninger i volum og tjenester. Leveransene til Wasco og Polarled vil være ferdige i løpet av tredje kvartal i 2015, og etter det er det usikkert hvilken aktivitet som vil genereres fra Wasco framover.

I forbindelse med prosjektet for Wasco, har behovet for en dypvannskai ved RIT blitt synliggjort. På grunn av en dybde på min. 8 meter ved RIT, kan ikke større skip komme direkte til kai med lasten. MIP har derfor startet et prosjekt for å etablere en ny kai, med dybde 18 meter og lengde 200 meter, der det også legges til rette for tunge løft. Realiseres dette prosjektet, vil det bety en vesentlig videreutvikling av det logistikktilbudet både eksisterende industri, og evt. nyetableringer, vil få ved RIT.

Overnevnte, samt et positivt budsjett og god start på 2015, gjør at administrasjonen ser fram mot 2015 med god tro på at framtidsutsiktene er positiv for bedriften.

Mo Fjernvarme AS

Virksomhetens art

Mo Fjernvarme AS er et datterselskap i MIP-konsernet. Selskapet eies av Mo Industripark AS og Helgeland Kraft AS, med henholdsvis 60 % og 40 % av aksjene.

Selskapets virksomhet er lokalisert i Rana kommune.

Mo Fjernvarmes primære virksomhet er lønnsom gjenvinning, distribusjon og salg av overskuddsenergi fra energiintensive bedrifter i Mo i Rana. Sekundært kan selskapet selv eller i samarbeid med andre aktører involvere seg i fjernvarmevirksomhet andre steder, eller i andre typer energivirksomhet lokalt og regionalt.

2014 har vært et år med normal tilgang på overskuddsenergi fra Fesil Rana Metall AS og CO-rik brenngass fra Glencore Manganese Norway AS. Året har vært det mildeste i selskapets historie, noe som har påvirket produksjons- og salgstallene betydelig.

Gjenvunnet energi fra røykgass og CO-rik brenngass utgjør til sammen 99,1 % av produksjonen. Resterende 0,9 % er produsert med lett fyringsolje.

Hovedtall for produksjonen i 2012-2014 er vist i tabellen:

År	Produksjon MWh	Gjenvunnet energi	Spissfyring lettolje
2014	75 232	99,1%	0,9%
2013	80 234	96,8 %	3,2 %
2012	83 315	99,1 %	0,9 %

Driften av fjernvarmeanleggene har vært stabil uten tekniske eller prosessmessige problemer av vesentlig art. Virksomheten baserer seg i stor grad på innleide tjenester, bl.a. leies operatører hos Mo Industripark AS for døgkontinuerlig driftsovervåking av anleggene.

Fortsatt drift

I samsvar med regnskapsloven § 3-3 bekräftes det at forutsetning om fortsatt drift er lagt til grunn ved avleggelsen av årsregnskapet. Mo Fjernvarme AS vurderes å være i en sunn økonomisk og finansiell stilling.

HMS-rapportering

Indre miljø og personal

Selskapet har 3 medarbeidere, herav 3 menn, som er det samme antall som året før.

Selskapet har ikke hatt personskader på eget eller innleid personell. Sykefraværet har vært 2,1 %, og arbeidsmiljøet vurderes å være bra. Bedriften er tilsluttet bedriftshelsetjenesten Helse & Sikkerhet BA.

Selskapet har som mål at det ikke skal foregå diskriminering av noen art.

Ytre miljø

Forsyningen til fjernvarmenettet er i hovedsak basert på gjenvinning av overskuddsenergi fra prosessbedriftene i Mo Industripark, primært fra røykgassen fra Fesil Rana Metall. I tillegg har selskapet kjeler for reserve- og tilleggsfyring med gjenvunnet CO-gass fra smelteovnene til Glencore Manganese Norway, eller lett fyringsolje.

Fjernvarme i kundenes anlegg erstatter i stor grad oljefyring og elektrisk oppvarming. På denne måten spares det lokale og globale miljøet for utslipp av blant annet CO₂, NOx og SO₂.

Dersom man konservativt antar at fjernvarme erstatter oljefyring hos halvparten av fjernvarmekundene i Mo i Rana, blir de beregnede utslippsreduksjoner i 2014 omlag 10250 tonn CO₂, 9700 kg NOx og 5800 kg SO₂.

Mo Fjernvarme er CO₂-kvotepiktig med sine spisslastkjeler på til sammen 30 MW, som kan fyres med gjenvunnet CO-gass og fyringsolje. Kvotepikten innebærer at selskapet må svare kvoter for sine utslipp av CO₂. Gjennom siste års investeringer i nye gjenvinningsanlegg har bedriften oppnådd en betydelig reduksjon i bruken av fyringsolje, og dermed også redusert sine CO₂-utslipp. For innværende kvoteperiode 2013-2020 tar regelverket i EU også hensyn til bedrifter som utnytter overskuddsgass fra landbasert industri. Mo Fjernvarme er tildelt frikvoter som under normale forhold vil dekke behovet i kvoteperioden. Utover dette må kvoter handles i kvotemarkedet til markedspris.

Mo Fjernvarme er også avgiftspliktig for NOx-utslipp fra fossilt brensel, og er sammen med de fleste større aktører i bransjen tilsluttet Næringslivets NOx-fond. Bedriften forplikter seg til å betale inn en avgift til fondet, som skal brukes til å gjennomføre NOx-reducerende tiltak i norsk industri og næringsliv.



Overskuddsvarme fra Fesil Rana Metall AS er hovedkilden for fjernvarmen som Mo Fjernvarme AS distribuerer til kundene i Mo i Rana, Vika, Mjølan og Selfors.



Styret er ikke kjent med at selskapets virksomhet påvirker det ytre miljø utover det som er nevnt ovenfor.

Fremtidig utvikling

Mo Fjernvarme vil fortsatt ha som mål å øke bruken av fjernvarme basert på energi-

gjenvinning og videre nettutbygginger i Mo i Rana.

Mo Fjernvarme har investert betydelig i varmegjenvinningsanlegg ved Fesil Rana Metall. Optimalisering av driften ved disse anleggene vil fortsatt være sentralt i selskapets videre utviklingsarbeid.

Mo Fjernvarme har gjennomført studier av mulighetene for å ta ut energi fra produksjonsanleggene til Celsa Armeringsstål AS. Det er mulig å gjenvinne betydelige mengder overskuddsenergi fra dette anlegget ved behov. Også i andre deler av industriparken er det potensial for

energigjenvinning til fjernvarmeformål.

Selskapet har tidligere også utredet et biobrenselbasert fjernvarmealternativ, som er uavhengig av industribedriftene i Rana, og som kan realiseres i en tenkt situasjon med totalt bortfall av industriell spillvarme.

MIP Regnskapsservice AS

For å opprettholde høy kvalitet på tjenester til kundene har MIP Regnskapsservice AS valgt å ha en forholdsvis beskjedne kundekrets, primært innenfor industrirelatert virksomhet der vår kompetanse er sterkest.

Vårt konkurransefortrinn er kvaliteten i tjenestene vi utfører, og av den grunn konkurrerer ikke MIP Regnskapsservice AS på pris, men på kvalitet. Dette fordi vi vil gi våre kunder best mulig service innenfor økonomi og regnskap. Slik bidrar vi til at våre kunder bedre kan holde fokus på egen kjernevirksomhet, og kjøpe de tjenestene de har behov for innenfor andre fagfelt enn deres spesialområde.

MIP Regnskapsservice AS leverer komplette løsninger til sine kunder. Dette innebærer alt av lønns- og økonomitjenester, økonomisk rådgivning og råd om forsikring.

Vi har spesialkompetanse som tilpasses hver enkelt kunde innenfor de rammer og lovverk som gjelder for regnskapsføring.

Selskapet har knyttet til seg meget dyktige medarbeidere. Seks av dem er innleid fra Mo Industripark AS og én er innleid fra Rana Industriterminal AS. Tre av medarb. har autorisasjon som regnskapsførere.

MIP Regnskapsservice AS hadde 15 kunder pr. 30.06.2015. I 2014 hadde selskapet en omsetning på kNOK 1.938 og et overskudd etter skatt på kNOK 383.

Strengt krav

MIP Regnskapsservice AS blir revidert av Finanstilsynet gjennom Regnskap Norge,

og opererer etter strenge krav til god regnskapsføringsskikk, regulert gjennom regnskapsførerloven med forskrift. Medlemmer i Regnskap Norge er dessuten pålagt å holde seg til foreningens vedtekter og etiske regelverk.

Effektiv arbeidsflyt

Vi tilbyr i tillegg tjenester for skanning, arkivering og makulering. MIP Regnskapsservice AS krever at kundene benytter seg av fakturaskanning. Ved å ha fakturaer lagret elektronisk blir regnskapet mer oversiktlig for kunden, og prosessen blir raskere og billigere. Vår ambisjon er å kunne være miljøbevisst, kompetent og kreativ, gjennom de løsninger vi anbefaler våre kunder. Valg av fakturaskanning er ett slikt felt, som sparer miljø, er mer effektivt, og kan styrke økonomikompetansen hos våre kunder.

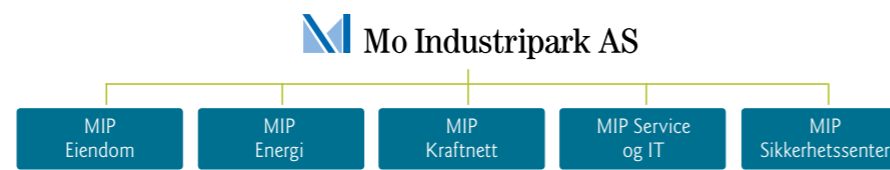


Daglig leder Anne Berit Vassdal Evensen.

Fakta om MIP Regnskapsservice AS:

Daglig leder: Anne Brit Vassdal Evensen	
Antall tilknyttede medarbeidere:	7
Herav autoriserte regnskapsførere:	3

Mo Industripark AS



Å være etablert i Mo Industripark skal sikre våre leietakere svært gode vilkår for industriell virksomhet, og vår ambisjon er å inneha posisjonen som det mest attraktive lokaliseringsstedet for både eksisterende og ny industri.

For å lykkes med dette arbeider vi i Mo Industripark AS (MIP AS) aktivt for stadig å utvikle industriparken til å bli en betydelig industriell motor. Dette skjer spesielt ved å tilby best mulig infrastruktur for industriell produksjon, i form av høy kvalitet og konkurransedyktige priser for energi, vann, lokaler, fiber, kaianlegg, med mer. Det hører også med at vi må styrke eksisterende strukturer og utvikle nye muligheter gjennom å skape komplementære og kreative klynger av bedrifter, samt ha hyppig og nær dialog med politikere og myndigheter for best mulige rammevilkår for langsiktig industriell virksomhet.

Når våre kunder får dekket sine behov for god infrastruktur, så bidrar dette til at bedriftene kan holde fokus på egen kjernevirksomhet. Vi har leietakere som konkurrerer både i lokale, nasjonale og globale marked. Skal vi møte de forskjellige behovene må vi kunne legge til rette for industri i verdensklasse. Derfor er det sentralt for oss som eiere og driftere av Mo Industripark at vi kan videreutvikle industri-klynger og nettverk som møter kravene også i et globalt marked, der internasjonale så vel som norske selskap får gode utviklingsmuligheter.

Lønnsom gjenvinning

Som eier har vi i MIP AS bevisst lagt til rette for at bedriftene i industriparken kan ha lønnsom gjenvinning av energi, materialer og biprodukter. I stor grad skjer dette i et samspill mellom flere bedrifter i Mo Industripark, der biprodukter fra en bedrift blir råmaterialer i en annen.

Organisering i industriklynger, som Mo Industripark, øker muligheten for energieffektivitet og energigjenvinning, gjennom nært samspill mellom flere aktører. På dette feltet har vi spilt en sentral rolle i form av koordinering og kompetansespredning, og ikke minst ved å fremme felles forsknings- og utviklingsprosjekter (FoU). Gjenvinning er en del av den framtidrettede



I Mo Industripark er det om lag 110 bedrifter på et område som er på hele 2600 dekar. Det er flere attraktive arealer ledige for ny virksomhet, og også god plass for utvidelser for eksisterende virksomheter.

satsingen som sikrer langsiktig utvikling av eksisterende og ny industri, og som befester posisjonen Mo Industripark har som en ledende miljøvennlig industripark internasjonalt. Vi har derfor ambisjon om å være ledende innenfor «det grønne skiftet». En framtidrettet og miljøvennlig profil vil være den beste garantien for langsiktig

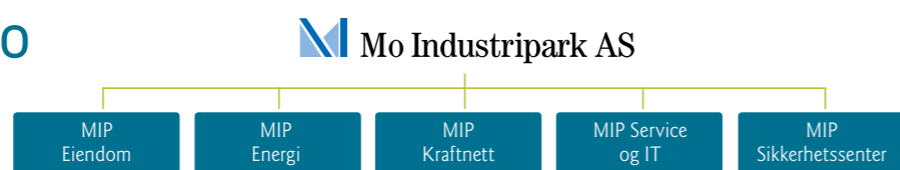
industriell virksomhet. Mo Industripark AS arbeider målbevisst for å styrke industriens posisjon som verdiskaper og sysselsetter, til glede både for lokalsamfunn og næringsliv.

Fakta om Mo Industripark AS (MIP AS):

Adm. dir.	Arve Ulriksen
Antall ansatte i MIP AS:	61
Antall ansatte i MIP-konsernet:	98

Mo Industripark AS er morselskap til datterselskapene Rana Industriterminal AS, Mo Fjernvarme AS og MIP Regnskapsservice AS.

MIP Marked og Info



De siste årene har det vært en rekke politikere, næringslivsledere og andre på besøk i Mo Industripark. Her er det arbeidsminister Robert Eriksson som er på omvisning ved Glencore Manganese Norway AS i begynnelsen av august 2015.

En primær oppgave for Mo Industripark AS er å legge til rette for industri i verdensklasse! Sentrale bedrifter i industriparken konkurrer i sterk internasjonaliserte, og delvis globale markeder. De må derfor også ha arbeidsvilkår som styrker dem i konkurransen.

Med utgangspunkt i et arktisk klima, og med beliggenhet i god avstand fra markedene, fortsetter det svært god infrastruktur og solide leverandører og samarbeidspartnere.

For avdeling MIP Marked og Info betyr det at vi arbeider aktivt for å markere industriparkens fortrinn, der vi informerer bedrifter om de fordeler de kan oppnå ved virksomhet og nyetablering i Mo Industripark.

MIP Marked og Info skal være til stede på

de arenaer der myndigheter, politikere og andre beslutningstakere kan treffes, for å bygge omdømme og informere om fordeler ved industriell produksjon i klynger, ikke minst i forhold til energieffektivisering, gjenvinning og kompetanseutvikling. I vår samfunnskontakt er vi aktive for å framheve hvilke rammevilkår som må forbedres for bedriftene i industriparken. Derfor er vi også opptatt av å kunne sette dagsorden, både regionalt og nasjonalt, slik at spørsmål om industriens viktige samfunnsrolle får større fokus.

MIP Marked og Info vil være en kompetent samarbeidspartner for industribedrifter innenfor markedsaktiviteter, informasjon og samfunnskontakt.

Miljøbevisst, kompetent og kreativ

Mo Industripark AS har som uttalt mål å være i fremste rekke i forhold til energi- og materialgjenvinning, miljø og «det grønne skiftet». Dette er en utfordrende og spennende

oppgave, ikke minst for MIP Marked og Info. Vår styrke er informasjon om industri og næringsliv, i tekst, film, foto, og gjennom foredrag og omvisninger. Vi arbeider på de fleste plattformer; blant annet i form av aviser og magasiner, bøker og blad, på sosiale medier og på vår hjemmeside.

MIP Marked og Info har tung industriell erfaring og kompetanse. Gjennom flere tiår har vi utført informasjonsoppdrag, både om de små, nære sakene ute på arbeidsplassen, og de større, som å legge til rette for kraftforedlende industri gjennom gode rammebetingelser. Vi har lang erfaring med næringspolitiske prosesser og kunnskap om hvordan man kan nå frem med innspill. Våre ansatte har høy kompetanse og lang erfaring innenfor informasjon og markedsføring.

Vi forvalter kunnskap og historie om Rana-industrien, blant annet i form av et stort film- og bildearkiv. Vi formidler det som skjer i industriparken og håndterer mange

forespørsler fra media, myndigheter, leverandører, kunder og andre samarbeidspartnere. Slik ønsker vi å styrke omdømmet til hele industrien i Mo i Rana. Der det er ønskelig framhever vi også enkeltbedrifter eller grupper av bedrifter.

Slik er vi synlig

MIP Marked og Info er leverandør av tekst, foto og film, foredrag, omvisninger og kampanjer, både for eget selskap og for kunder. Vi påtar oss gjerne ansvar for hele produksjoner.

De mest kjente presentasjonene våre er:

Gule Sider

Gule Sider er informasjonsavisen for bedrifter i Mo Industripark. Avisen utgis seks ganger i året i trykt format. Gule Sider publiseres også på vår hjemmeside www.mip.no, samt på sosiale medier som Facebook og LinkedIn, samt via nyhetsbrev.

Gule Sider distribueres til alle bedriftene i Mo Industripark, til myndigheter, politikere og samarbeidspartnere, både lokalt, regionalt og nasjonalt.

MIP Magasinet

MIP Magasinet tar opp tema som berører Ranaindustrien, og det gis ut om lag en gang i året. Her er det reportasjer som har lengre levetid enn nyhetsinformasjonen i Gule Sider eller på hjemmesiden.

Hjemmesiden www.mip.no

Vår hjemmeside har informasjon om så vel konsernet Mo Industripark AS som bedriftene i industriparken. Her publiseres nyheter hver uke, både informasjonsartikler fra Gule Sider og egne artikler kun for hjemmesiden. Hjemmesiden har egen telefonkatalog, der alle bedrifter og kontaktpersoner i Mo Industripark er søkbar på navn, telefon, e-postadresse, med mer. Dette er den eneste samlede telefonkatalogen for bedriftene i industriparken, som gir kunder, leverandører og andre samarbeidspartnere en lett tilgang til nøkkelinformasjon.

FAKTA:

Avdelingsleder: Jan I. Gabor
Antall ansatte: 3
Herav med utdanning på Masternivå: 2



Under valgkampen sommer og høst 2015 gjennomførte MIP Marked og Info en rekke bedriftsbesøk og omvisninger i Mo Industripark, både for regjeringspartiene H og FrP, støttepartiene KrF og V, samt opposisjonspartiene DNA, SP og SV.



MIP Eiendom

Mo Industripark AS



For konkurransekraften til industri og næringsliv er arealer og lokaler tilpasset bedriftens behov avgjørende, med tilknytning til all nødvendig infrastruktur og støtte-tjenester.

MIP Eiendom tilbyr funksjonelle og fleksible løsninger til konkurranse-dyktige priser til eksisterende og ny virksomhet.

Mo Industripark AS (MIP AS) er en interna-sjonal industriklynge strategisk plassert i nordområdene, med om lag 110 bedrifter og nærmere 2350 ansatte. Vårt fokus er å være en betydelig industriell motor gjennom å skape komplementære og kreative klynger av bedrifter. Gjennom dette skal Mo Industripark være det mest attraktive lokalisering-stedet for eksisterende og ny industri.

MIP AS er en av regionens største eiendoms-aktører, og avdeling MIP Eiendom står for utvikling og drift av MIP-konsernets bygninger, tomter, kaianlegg, veier, parkeringsanlegg og deponier.

En klar fordel ved lokalisering i Mo Industripark er at kostnader knyttet til nødvendig infrastruktur kan deles på mange, blant annet til veinett og lignende. Med om lag 110 leietakere i Mo Industripark, gir dette høy utnyttelsesgrad og gunstige priser.

Vårt primære område er i Mo i Rana. I tillegg er vi samarbeidspartner også andre steder på Helgeland, der vi bidrar med vår brede kompetanse.

Ved nyetablering av bedrifter klargjør MIP Eiendom aktuelle lokaler eller tomteområder ut fra bedriftens behov. Vi legger vekt på løsninger som gir energieffektive og grønne bygg, som ledd i løsninger som er fremtids-rettet, kostnadseffektive og miljøriktige.

Totalt sett kan vi som vert for industri og næringsliv tilby løsninger nært tilknyttet et bredt spekter av infrastruktur for industriell virksomhet, i samsvar med de nødvendige tjenester som industri og industrirelatert næringsliv etterspør.

Vår ambisjon er å være vertskap og eier i verdensklasse!



Den tidligere lagerterminalen sentralt inne i Mo Industripark ble brukt som lagerplass for ferdig belagte rør av Wasco Coatings Norway AS fra mai 2014 til juli 2015.



Mo Industripark AS har ledige verkstedlokaler midt inne i industriparken. Disse ble benyttet til produksjon av sugeankre for Aasta Hansteen-plattformen av Momek Fabrication AS, og ved prosjektavslutning i juni 2015 er de nå ledige for utleie.



De eldre hybelhusene i Blåbærveien rives for å gi plass for ny aktivitet i nye og attraktive utleiebygg.

Dypvannskai og andre utviklings-prosjekter

En vesentlig del av arbeidet til MIP Eiendom er videreutvikling av eksisterende arealer og bygninger, samt utvikle nye anlegg. Dette gjør vi for å kunne være i pakt med de krav og behov våre eksisterende og nye kunder har. Det omfatter også veinett, parkeringsanlegg og industriterminal.

Siden 2014 har utvikling av ny dypvannskai hatt høy prioritet. I samarbeid med Mo i Rana Havn KF og Rana kommune er det gjennomført et forprosjekt som også har sett på samarbeidsløsninger for eierskap, organisering, finansiering og konsept for drift og utvikling av en felles dypvannskai/tungvevtskai for Mo i Rana.

Forprosjektet har belyst beliggenhet og tekniske krav til kai med tilhørende infrastruktur, og det er sett på alternativ med 160

og 200 meters lengde og 15 og 18 meters seilingsdybde.

MIP Eiendom arbeider for tilrettelegging av egnede arealer for etablering av ny kraftintensiv industri. Et større datalagrings-senter og ny prosessindustri er blant alternativene. Dette omfatter planlegging av all infrastruktur, som vei, vann, avløp, framføring av energi / strømmnett, fibernett, med mer.

I Blåbærveien, like ved E6, saneres eldre utleiebygg, for å gi plass til nye moderne, energieffektive og miljøvennlige kontorbygg. Dette frigir svært attraktive arealer, som i tillegg vil gi industriparken en penere og mer positiv profil mot byen.

Rana Industriterminal er kaianlegget til Mo Industripark AS. Inntak av skrapjern og utskipping av nytt armeringsstål for Celsa Armeringsstål AS er den viktigste aktiviteten ved Rana Industriterminal. Sommeren 2015 ble svært hektisk, og det ble også satt nye rekorder i volum over kai.

Fakta om MIP Eiendom:

Avdelingsleder:	Arne Westgård
Antall ansatte:	11
Herav sivilingeniører/ ingeniører:	6
Areal:	2600 dekar
Utleiebygg:	Om lag 105.000 m ²
Industriterminal/kaianlegg:	400 meter kailengde, med fire kraner
Under planlegging:	Ny dypvannskai

MIP Energi

– Vann med leveringssikkerhet

Mo Industripark AS



Vi tilbyr sikker leveranse av vann i store volum for prosessvann og drikkevann. Det gir bedrifter med behov for store mengder vann en klar konkurransefordel med lokalisering i Mo Industripark (MIP).

Avdeling MIP Energi har driftsansvar for en meget velutviklet infrastruktur for vann og avløp, og det gir våre brukere meget gunstige priser. På vannforsyningen er nettet bygd for å gi sikker redundans, slik at prosessindustri til enhver tid er sikret leveranse av vann til sine operasjoner.

MIP Energi har hovedansvaret for vannforsyningen i industriparken. De forestår også drift av to minikraftverk som produserer elektrisk energi i tilknytning til vann- og avløpssystemet.

Ideell for industri

Det er få andre steder i Norge har en så omfattende industriell infrastruktur som Mo Industripark, både i bredde og dybde. Rana-industrien har prosessindustri, verkstedindustri, engineering, gruve-/bergindustri, leverandørindustri, og offshoreindustri, i tillegg til omfattende gjenvinning og miljøteknologi. Når bedrifter er lokalisert i Mo Industripark (MIP) er vår oppgave i MIP AS å bistå slik at de kan holde klart fokus på egen kjernevirksomhet.

Vår ambisjon er at vi kan tilby tjenester og legge til rette for eksisterende og ny industri på en framtidsrettet og miljøbevisst måte, slik at bedriftene kan konkurrere så vel i et lokalt som et globalt marked.

Gjennom tilrettelegging for omfattende gjenbruk og gjenvinning bidrar vi til å styrke miljøprofilen til bedriftene i industriparken. Vårt bidrag er blant annet at vannet gjenbrukes opp til fire ganger!

Sikkerhet og solid kompetanse

De ansatte i MIP Energi har lang erfaring og tilbyr produktkompetanse helt ut til kundens forbrukspunkt. Vår ambisjon er at våre ansatte er miljøbevisste, kompetente og kreative, og vi legger stor vekt på å være en god samarbeidspartner for kundene for å gi



Småvatnan, et av de tre damanelggene i Andfiskvassdraget.

dem optimale løsninger som dekker krav til sikkerhet og kostnader.

Sikkerhet og overvåking er en av de viktigste tjenestene for MIP Energi, og vi tilbyr døgntilgjengelig bemanning på driftssentralen hele året (24/7). Som del av dette leverer vi tilsyns- og kontrolltjenester etter kundenes behov og ønsker. Gjennom å utnytte ressursene optimalt bidrar vi slik til at våre kunder

reducerer sine kostnader.

Gjenvunnet energi til fjernvarme

MIP Energi har i tillegg ansvar for drifts- overvåking, tilsyn og vedlikehold av produksjons- og distribusjonsutstyr tilknyttet fjernvarmeanleggene, gjennom avtale med Mo Fjernvarme AS. De leverer fjernvarme som er 99 prosent basert på gjenvunnet energi fra

industrien, som ett av få fjernvarmeselskap i Norge.

Gasser, vann og avløp

MIP Energi har også flere andre oppgaver:

- Drift og vedlikehold av distribusjonsnettet for oksygen, nitrogen, trykkluft, CO-gass, acetylen og propan. Distribusjon av oksygen, nitrogen og trykkluft.

- Produksjon av trykkluft
- Distribusjon av CO-gass, acetylen og propan i rønett til kunder i industriparken.
- Drift og vedlikehold av tre damanlegg i Andfiskvassdraget
- Drift og vedlikehold av avløpsnett i industriparken samt hovedavløp til sjø.



Fisklausvatnet



Andfisk

Fakta om MIP Energi

Avdelingsleder: Eilif Nermark
Antall ansatte: 13
Herav sivilingeniør: 1

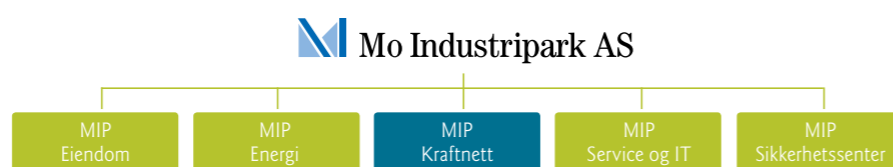
Virksomhet:
Produksjon av elektrisk energi ved våre to minikraftverk gir i gjennomsnitt om lag 25 GWh i året.

Levering av trykkluft er om lag 50 mill Nm³ i året, mens produksjonskapasiteten er over 150 mill Nm³.

Salg og distribusjon av propan og acetylen er på om lag 500 tonn årlig.

Vannforbruket i Mo Industripark er om lag 75 mill m³ i året, og kapasiteten er om lag 85 mill m³.

MIP Kraftnett



Fornybar elektrisk energi skal være et vesentlig konkurransefortrinn. Derfor er distribusjon av elektrisk energi er en av hovedoppgavene for oss som vertskap. Når bedrifter er lokalisert i Mo Industripark (MIP) er vår oppgave i MIP AS å bistå slik at de kan holde klart fokus på egen kjernevirksomhet.

Avdeling MIP Kraftnett er nettselskapet som distribuerer elektrisk energi i MIP.

Vår ambisjon er at vi kan tilby tjenester og legge til rette for eksisterende og ny industri på en framtidsrettet og miljøbevisst måte, slik at bedriftene kan konkurrere så vel i et lokalt som et globalt marked.

En klar fordel i MIP er høy redundans og sikker kraftforsyning.

Særdeles høy leveringssikkerhet

MIP Kraftnett tilbyr konkurransedyktige betingelser basert på spisskompetanse innenfor industrielle behov og kostnads-effektiv drift av nettet.

Energi distribueres via sikrede kabeldukt. For å sikre svært høy redundans og god sikkerhet i intern kraftforsyning er det i tillegg et sekundært nett. Sikker kraftforsyning og distribusjon gir en særdeles høy oppetid på anlegget og sikrer stabil drift for industrien. MIP Kraftnett har døgkontinuerlig vaktordning og overvåking, hele året (24/7).

Mo Industripark ligger i et kraftoverskuddsområde, og Nordland fylke er stor nettoeksportør av elektrisk energi. Vi har god kapasitet til ny kraftforedlende industri i en høyt utviklet industripark med kompetent leverandørindustri.

MIP Kraftnett har åtte linjer inn i distribusjonsentralen, og kraft kommer fra fire store vannkraftverk. MIP AS eier egen intern infrastruktur, og MIP Kraftnett har alt av kontroll og vedlikehold.

Eget konsesjonsområde

MIP Kraftnett er tildelt følgende konsesjoner av NVE: Områdekonsesjon, Omsetningskonsesjon og Anleggskonsesjon.



Svabo friluftsanlegg, med 132kV bryterfelt er tilknyttet sju (7) kraftlinjer fra overliggende nett, fem (5) hovedtransformatorer, samt koblings- og reservebrytere.



Mo Industripark har svært god linjeforbindelse med de store kraftverkene i Ranaregionen.



Det er svært høy redundans og god intern kraftforsyning i Mo Industripark.

I kraft av disse konsesjonene har MIP Kraftnett lov til å bygge, eie og drifte høyspenningsanlegg, distribuere og omsette elektrisk energi til kundene i Mo Industripark innenfor sitt konsesjonsområde. Dette omfatter industriparken med kaiområdet (Rana Industriterminal - RIT), Vika med Rana Grubers oppredningsverk, og Rana Grubers område på Storforshei.

Utvidelsesmuligheter

Mo Industripark har nære linjeforbindelser til de store kraftverkene i området Rana, Røssåga og Langvatn. I tillegg har vi linjetilknytning via Statnetts stasjon i Rana mot Sentralnettet.

Det er derfor god og sikker tilgang på kraft inn til industriparken. En dobling av energiforbruket vil være fullt mulig ved etablering av ny industri/næring i tilknytning til kraftnettet i Mo Industripark.

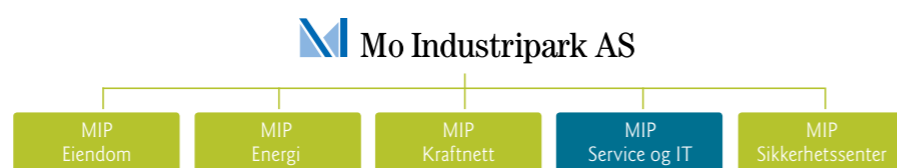
132 kV regionalnettslinje mellom Svabo og Storforshei har også ledig overføringskapasitet, ca. 100 MVA, for eventuell ny næring/industri eller kraftproduksjon i Nord-Rana.

Fakta:

Avdelingsleder:	Odd Husnes
Antall ansatte:	12
Herav:	7 ingeniører, 5 montører

Distribuert energi:
1700 GWh, gjennomsnitt pr.år for 2005-2014.
Installert trafoeffekt: 430 MVA

MIP Service og IT



Industri og næringsliv stiller krav om internettilgang med hundre prosent oppetid, høy sikkerhet og stor båndbredde. Mo Industripark har bygd eget moderne fibernett for å imøtekomme de strengeste kravene som våre kunder stiller, som ledd i konkurransedyktige tjenester innenfor infrastruktur.

Avdeling MIP Service og IT tilbyr flere skreddersydde servicetjenester innenfor områder som fibernett, telefoni, postombringing, makulering og arkivering. Dette for kunder både inne i og utenfor Mo Industripark.

MIP Service og IT er organisert slik at kompetent personell utfører flere tilstøtende servicetjenester. Dette gir effektive og kostnadsvennlige tjenester, som kommer våre kunder til gode. Gjennom fokus på å tilby eksisterende så vel som nye produkter og tjenester kan vi bidra til ytterligere besparelser for våre kunder.

Vår forretningside for servicetjenestene er å utføre mange mindre oppdrag som i sum gir kundene store tidsbesparelser i det daglige, og derved frigir bedriftene tid til å bruke ressurser på egen kjernevirksomhet.

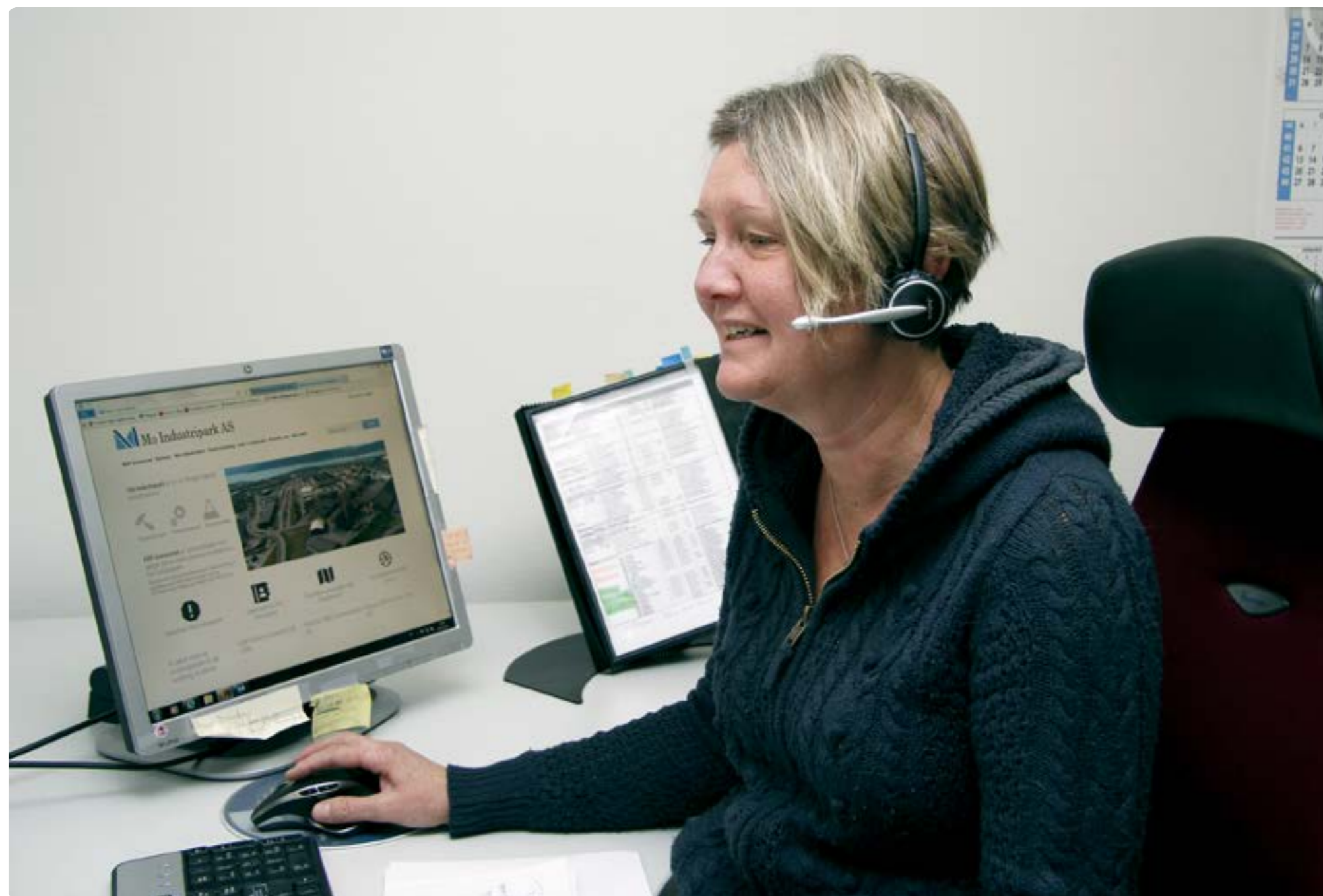
Fibernett

Det fiberoptiske bredbåndsnettet i Mo Industripark (MIP-ringen) gir tilgang til høyhastighets internett og er et tilbud for bedrifter som er lokalisert i Mo Industripark. Fiberringen er nylig oppgradert etter dagens krav, og den har meget høy redundans som sikrer kundene mot uventet avbrudd i internettilgangen.

Evry Card Services, som ivaretar bankenes sperretjeneste for kort, er en ledende nordisk leverandør av plastkort og tilknyttede tjenester med svært strenge krav til kvalitet og sikkerhet. MIP Service og IT, i samarbeid med Broadnet AS, er stolte av å levere fiberløsningene til Evry Card Services nye fabrikk i industriparken.

Postdistribusjon

MIP Service og IT utfører postdistribusjon for kunder, der posten hentes og bringes ut til



kundene, og utgående post bringes tilbake. Avdelingen henter daglig store mengder post ved postterminalen, for sortering og distribusjon helt frem til våre kunders kontor. Vi utfører denne tjenesten for omlag to hundre ulike bedrifter, både innenfor og utenfor Mo Industripark.

Vi skreddersyr posttjenester etter dine behov og kan i tillegg videreformidle post innenfor vårt distribusjonsnett fra en kunde til en annen, noe som reduserer tid og kostnader for våre kunder.

I tillegg utfører vi masseforsendelser, og vår budtjeneste kan vi skreddersyr etter

kundens behov. Vi frakter alle typer post til inn- og utlandet.

Arkivtjenester

Vi tilbyr tjenester for arkivering og fremhenting av dokumenter. Vi makulerer også trygt og sikkert dokumenter og annet

skriv som kunden ønsker å destruere. Etter kunders ønske kan vi tilby sikker makulering av sensitive dokumenter på forespørsel.

Telefoni og sentralbord

MIP Service og IT tilbyr sentralbordtjenester både lokalt og nasjonalt. Vi har gode

løsninger og utfører mange ulike oppdrag innen telefoni slik som fasttelefoni og mobile tjenester, meldingstjenester og mottak av beskjeder.

MIP Service og IT tilbyr også tilknytning til telenettet i Mo Industripark både for fasttelefoni og mobiltelefoni. Vi har i samarbeid med Telenor etablert et lokalt mobilnett i industriparken.

For kunder innenfor og utenfor industriparken kan vi tilby rimelige løsninger med tilpasset funksjonalitet.

MIP Service og IT tilbyr sentralbordtjenester både lokalt og nasjonalt, i tillegg til postdistribusjon og høyhastighetsinternett i eget fiberoptisk bredbåndnett.

Fakta om MIP Sikkerhet og IT

Avdelingsleder: Jan-Vidar Grønnesby
Antall ansatte: 7
Herav ingeniører: 1

MIP Sikkerhetssenter

Framtidsrettet industri har høyt fokus på kvalitet, helse, miljø og sikkerhet - KHMS. I Mo Industripark er det et klart fokus på KHMS, og MIP Sikkerhetssenter sørger for at sikkerhet ivaretas på beste måte gjennom et utstrakt samarbeid med den enkelte bedrift.

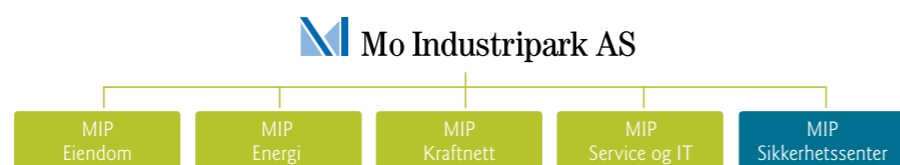
Avdeling MIP Sikkerhetssenter har ansvaret for sikkerheten i industriparken, inklusiv Rana Industriterminal. Sikkerhetssenteret er lokalisert ved hovedporten til industriparken, og den har døgnbemannet utrykkingsvakt, hele året (24/7), betjent av to høyt kompetente operatører med inngående kunnskap om alle virksomheter i industriparken. MIP Sikkerhetssenter har egen brannbil og ambulanse. Dersom alarmen går ved en bedrift i Mo Industripark har sikkerhetsvaktene meget rask responstid, og de samarbeider med innsatsleder og- eller røykdykkerne ved den aktuelle bedriften. Disse er første ledd i bekjempelse av skader og er raskt på plass og i aktivitet, slik at de kan bistå offentlig utrykningspersonell når de ankommer.

Aktiviteten i MIP Sikkerhetssenter er en prioritert del av tilbudet av infrastruktur-tjenester til leietakere i Mo Industripark. Det sikrer i tillegg til det rent sikkerhetsmessige at industriparken holder høy standard på miljøsidene, gjennom blant annet felles standarder for sikkerhet og miljø, og kostnads-effektive løsninger. MIP Sikkerhetssenter er en av flere viktige fordeler ved etablering i en klynge som Mo Industripark, ved at de bidrar til at den enkelte bedrift kan holde fokus på egen kjernevirksomhet, gjennom samarbeid med andre innenfor miljø og sikkerhet.

Industrivern

I Mo Industripark er det etablert et felles industrivern. Denne innsatsstyrken teller omlag 90 personer, som øver regelmessig hele året. Øvelsene foregår både på kurs- og øvelsessenteret og i de enkelte bedrifter. Det er MIP Sikkerhetssenter som koordinerer industrivernets aktivitet, og de har også ansvar for øvelsene.

Ved større hendelser kan hele industrivernet bistå de som er berørt.



Industrivernet er et stort spleiselag, og for den enkelte bedrift betyr dette samarbeidet at de oppnår langt høyere sikkerhet i egen virksomhet, i forhold til om de skulle stå for dette alene. Det gir også langt lavere kostnader for den enkelte å delta i dette samarbeidet.

Kurscenter

MIP Sikkerhetssenter har drift av et eget kurs- og øvelsessenter, der eget personell deltar som instruktører. Dette sikrer faglig samkjøring om felles standarder i sikkerhetsarbeidet, og de tilbyr et bredt spekter av kurstilbud. I tillegg forestår de salg av

sikkerhetsmateriell. Kurscenteret benytter seg av instruktører som blant annet er utdannet ved Norges Brannskole og har lang erfaring som instruktører.

Fordelene ved opplæring og realistisk øvelse i egen bedrift er av stor betydning for sikkerhetsarbeidet i den enkelte bedrift. Slik etablerer bedriftene erfaring og får erfare hvordan for eksempel røykutvikling kan skje, samt at de kan øve på søk og evakuering i eget miljø, der innsatsen er beregnet å foregå.

Det er gjennomført flere sertifiseringer av kurscenteret, noe som er et krav for å arrangere flere typer av slike sikkerhets- og vernekurs.

MIP Sikkerhetssenter har et eget øvelsessenter som ligger inne i Mo Industripark, om lag 100 meter fra hovedporten. Her gis det praktisk opplæring og øvelse i brannvern, redning og røykdykking i egen containerrigg.

Kontroller

MIP Sikkerhetssenter skal til enhver tid inneha en kompetanse og være sertifisert for å kunne ta reparasjoner og kontroll på røykdykkerutstyr. Her inngår også trykkprøvningskontroller av trykkluftflasker og beholdere, samt luftfylling av kontrollert pusteluft. Myndighetene har satt et krav til bedrifter at håndslukkere skal være kontrollert en gang pr. år. Denne kontrollen kan utføres ved sikkerhetssenteret. Nødvendig dokumentasjon i henhold til gjeldende standarder medfølger alltid slike kontroller.

Ved avdeling MIP Sikkerhetssenter er det døgnkontinuerlig beredskapsvakt gjennom hele året. Høy faglig kompetanse og meget godt utstyr bidrar til et svært godt sikkerhetsnivå i Mo Industripark. MIP Sikkerhetssenter har eget kurs- og øvelsessenter, med et bredt spekter av kurstilbud for så vel interne som eksterne deltakere.

Fakta om MIP Sikkerhetssenter

Avdelingsleder / Sikkerhetssjef: Richard Erlandsen
Antall ansatte: 10 faste, fire utrykningsvikarer

Deltakere på sikkerhetskurs og øvelser: Om lag 2000 i året



Postboks 500, 8601 Mo i Rana
Tlf.: 75 13 61 00
www.mip.no