

ÅRSBERETNING 2016



Mo Industripark

MO INDUSTRIPARK AS (MIP AS)

MIP AS er eiendoms- og infrastruktur-selskapet i industriparken. Bedriften har 68 ansatte. Adm. dir.: Arve Ulriksen

MIP AS er morbedrift i MIP-konsernet og har fem datterselskaper:

Rana Industriterminal AS (100%)

Selskapet driver kaianlegget til MIP AS og håndterer omlag 2,0 - 2,2 mill. tonn gods i et normalår.

Hovedtonnasjen kommer fra prosess-bedriftene i industriparken.

Selskapet har 47 ansatte.

Daglig leder: Alf Andreas Øverli

MIP Regnskapservice AS (100%)

Selskapet er et autorisert regnskapsførerselskap.

Forretningsområdet er regnskaps- og konsulenttjenester.

Daglig leder: Anne Brit Vassdal Evensen

Foton Invest AS (100%)

Foton Invest AS er et investerings-selskap.

Styrets leder: Arve Ulriksen

Arctic Circle Data Center AS (58%)

Selskapet har som formål å utvikle og tilrettelegge for etablering av datasenter, konsulentvirksomhet tilknyttet dette,

datagring og relaterte tjenester.

Daglig leder: Jan Erik Svensson

Mo Fjernvarme AS (60%)

Selskapet produserer fjernvarme basert på overskuddsenergi og distribuerer denne i Mo i Rana.

Selskapet har 3 ansatte.

Daglig leder: Terje Sund-Olsen.



INDUSTRIPARKEN

Mo Industripark består av 106 bedrifter med til sammen om lag 2400 ansatte, inklusive Rana Gruber AS (pr. 1/1-2017).

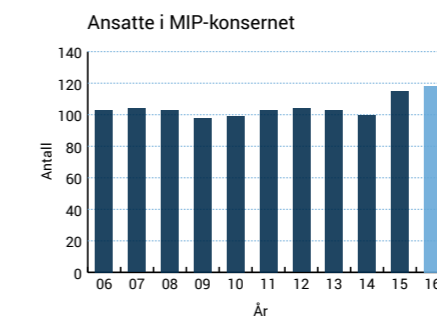
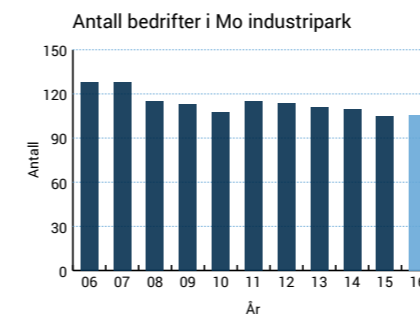
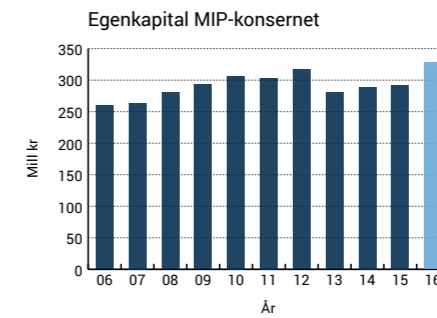
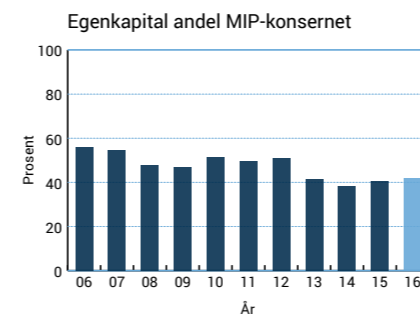
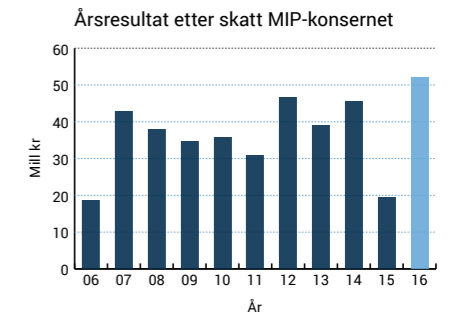
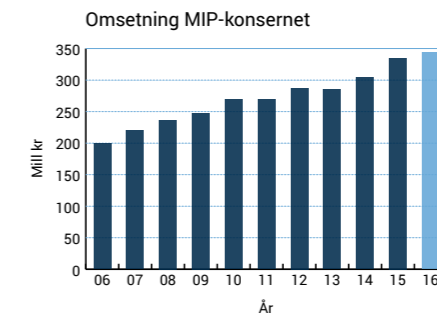
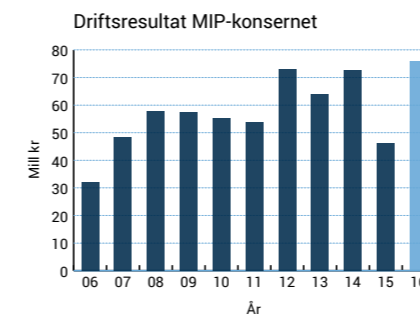
MIP AS kan tilby attraktive lokaler både inne i industriparken og i havneområdet. Leietakere får tilgang til et unikt kompetansemiljø, og lokalene tilpasses den

enkelte leietaker. Bedriftene i Mo Industripark utgjør også et stort marked.

For deg som skal starte en ny bedrift er Mo Industripark beste lokalisering for en slik etablering.

MIP AS har ledig store industritomtearealer inne i industriparken, med

tilknytting til kanskje landets billigste og beste infrastruktur. MIP AS disponerer også store ledige industritomtearealer i havneområdet. Alle tomtene er regulert for industriformål, som gir kort etableringstid.



STYRETS BERETNING



Styret i Mo Industripark AS. F.v. Anette Skog Lillevik, Christin Kristoffersen, Eivind B. Hansen, Øyvind Trønsdal, Trond E. Olsen, Ståle A. Indregård, og Arnt A. Krane, styreleder. T. h.: adm. dir. Arve Ulriksen.

1 Mo Industripark AS og MIP-konsernet

Mo Industripark AS er konsernmor for:

- Rana Industriterminal AS (100 %)
- MIP Regnskapsservice AS (100 %)
- Arctic Circle Data Center AS (58 %)
- Foton Invest AS (51 %)
- Mo Fjernvarme AS (60 %)

Til sammen utgjør disse bedriftene MIP-konsernet.

Mo Industripark AS ble ved årsskiftet eid av:

Helgeland Invest AS	49,28 %
Celsa Armeringsstål AS	30,28 %
Øijord & Aanes AS	15,86 %
Rana Gruber AS	2,50 %
Sintef Molab AS	2,08 %

2. Virksomhetens lokalisering og aktiviteter

MIP-konsernets hovedaktiviteter er lokalisert i Rana Kommune.

Mo Industripark AS (MIP AS) er infrastruktur selskapet i industriparken i Mo i Rana. Selskapets hovedoppgave er å

tilrettelegge forholdene slik at øvrige bedrifter får best mulige arbeidsforhold.

2.1. Selskapets hovedaktiviteter er:

- Eiendomsutvikling
- Utvikling og drift av tomter
- Overvåking og drift av deponier
- Drift av veier m.m.
- Produksjon av trykkluft og distribusjon av gasser
- Vannforsyning med avløp
- Kraftdistribusjon og – produksjon
- Energigjenvinning
- Brannberedskap og salg av sikkerhetstjenester
- Service-funksjoner (post, telefon, fiber, info, portvakt m.m.)
- Markedsføring av industriparken

2.2. Om datterselskapene

Rana Industriterminal AS drifter industriparkens kaianlegg, hvor hovedmengden av gods inn/ut av industriparken håndteres.

Mo Fjernvarme AS produserer, distribuerer og selger fjernvarme i Mo i Rana med basis i gjenvunnet energi fra prosessin-

dustrien i industriparken (i hovedsak fra Elkem Rana AS).

MIP Regnskapsservice AS er et autorisert regnskapsførerselskap. Selskapet driver regnskapsføring og leverer slike tjenester til selskap utenfor MIP-konsernet.

Arctic Circle Data Senter AS (ACDC) har definert tre forretningsområder: utvikling og bygging av infrastruktur for skybaserte tjenester (ACDC Cloud), utvikling av infrastruktur og lokasjon for skalerbare datasentre (ACDC Site) og tjenester for nettverksknutepunkt (ACDC IX). ACDC har som målsetting å være i kommersiell drift i løpet av 2017.

Foton Invest AS forvalter Mo Industripark AS sin eierandel i Midgardsormen AS. Selskapet Midgardsormen AS arbeider med å realisere en transatlantisk fiber kabel fra USA til Danmark og Norge. Dette vil være en løsning som på mange vis løser Norges utfordring ift. manglende oppkobling mot de globale fiber-motorveiene.

3. Marked og drift

Prosessbedriftene i industriparken kan se tilbake på et aktivt år. Glencore Manganese Norway AS har investert over 130 millioner i ny ovn og Elkem AS har kjøpt Fesil Rana Metall AS. Celsa Armeringsstål AS har etablert armeringsjern fabrikk og Rana Gruber AS ser ut til å ha stabilisert sin posisjon relatert til utfordrende markedspriser og valutasikring. Signalene for 2017 er underliggende gode med forventning om moderat vekst i Europeisk økonomi.

Verkstedindustrien i industriparken har konsolidert posisjonen og signaliserer god aktivitet. Noe varierende lønnsomhetsgrad, men i hovedsak leveres det positive tall fra verkstedindustrien i MIP. I forbindelse med Elkems etablering forventes det nye investeringer knyttet til oppgradering og utvikling av driften samt at de andre prosessbedriftene forventes å etterspørre vedlikeholds- og fabrikkasjontjenester som normalt. Driften i Mo Industripark AS sine anlegg har vært stabil i 2016.

Det var 106 forskjellige bedrifter tilknyttet industriparken ved utgangen av året med til sammen 2400 ansatte.

I datterselskapet Mo Fjernvarme AS har året vært preget av redusert tilgang på overskuddsenergi. En smelteovn ved Fesil Rana Metall AS (nå Elkem Rana AS) var ute av produksjon tre uker i januar i tillegg til at en av røykrørskjelene ikke har vært i normal produksjon pga. kapasitetsbegrensninger. Året har dessuten vært blant de mildeste i selskapets historie, noe som også har påvirket produksjonsvolumet og varmesalget negativt. Det ble produsert 72,1 GWh fjernvarme (mot 76,6 GWh i 2015). Gjenvinningsgraden i 2016 ble 86,7 %, mot 95,2 % året før.

Datterselskapet Rana Industriterminal AS hadde også i 2016 høye tonnasje over kai. Tonnasjene var likevel lavere enn året før pga. bortfall av rørtonnasje for Wasco Coatings Norway AS. Total tonnasje håndtert av selskapet i løpet av året var 1 835 000 tonn mot 2 154 000 tonn i 2015.

Datterselskapet MIP Regnskapsservice AS hadde en omsetning på MNOK 1,8 i 2016, som er ca. de samme som året før.

4. Arbeidsmiljø

Det har vært én personskade med fravær i Mo Industripark AS i 2016. En ansatt falt og brakk armen under inspeksjonsarbeid på gassklokka. I de øvrige selskap i konsernet har det ikke vært personskader, verken med eller uten fravær. Sykefraværet i Mo Industripark AS ble 3,3 %, som er en nedgang på 0,4 prosentpoeng sammenlignet med året før. I konsernet var sykefraværet 5,0 %. Dette er en økning på 0,9 prosentpoeng sammenlignet med 2015, noe som hovedsakelig skyldes høyt langtidsfravær i Rana Industriterminal AS.

De største selskapene i MIP-konsernet har organisert vernearbeid og avholder regelmessige AMU/BU-møter. Bedriftene er tilsluttet felles bedriftshelsetjeneste og det foretas jevnlig helse- og miljøundersøkelser. Arbeidsmiljøet betraktes som godt. Selskapet driver MIP Sikkerhetssenter som har kjernestyrken for de industrivernpliktige industribedriftene i industriparken, samtidig som MIP Sikkerhetssenter produserer og selger kurs og andre tjenester innen beredskap og sikkerhet.

Det har vært arrangert flere større øvelser for industrivernet i MIP i 2016.

5. Ansatte, ledelse og styret

Ved utgangen av 2016 var det 118 ansatte i MIP-konsernet (115 ansatte i 2015), herav 12,7 % kvinner (13,9 % i 2015). I Mo Industripark AS var det 68 ansatte ved utgangen av 2015 (65 ansatte i 2015), derav 20,6 % kvinner (20 % i 2015). I MIP-konsernet skal det ikke forekomme forskjellsbehandling grunnet kjønn. MIP AS tilrettelegger i henhold til diskriminerings- og tilgjengelighetsloven, bl.a. ved installering av personheiser m.m. Selskapet har iverksatt seniortiltak som har som formål å tilrettelegge for at våre ansatte forblir i jobben etter fylte 62 år. Så langt synes disse tiltak å være vellykket. Pensjonsalderen i MIP, er med virk-

ning fra 2016, satt til 70 år. MIP konsernet har innskuddsbasert pensjonsordning for samtlige ansatte i konsernet.

Samarbeidet med de ansattes organisasjoner har vært konstruktivt og bidratt positivt til driften i det enkelte selskap.

Det ble avholdt 7 styremøter og behandlet til sammen 63 saker i MIP AS i 2016.

6. Ytre miljø

Bedriftens virksomhet påvirker det ytre miljø primært ved støvflukt fra veier og tomter og avrenning til Mobekken og Tverråga. Det har i 2016 blitt gjennomført et intensivt feieprogram for å forebygge støvflukt. Feiing utføres også i vinterhalvåret.

Måling utført i 2016 viser at avrenning til Mobekken og Tverråga ligger på samme nivå som tidligere år for de fleste komponenter.

Svevestøvsituasjonen i Mo i Rana ble noe forverret i 2016 sammenlignet med året før. Antall døgnoverskridelser ble 29 mot 19 i 2015. Gjennomsnittlig svevestøvkonsentrasjon var 21,5 µg/m³, mens den året før var 19,5 µg/m³. Både antall overskridelsesdøgn og støvkonsentrasjonen påvirkes i stor grad av vær-situasjonen. Mo Industripark AS samarbeider med prosessbedriftene i industriparken og Rana Kommune om tiltak i perioder med særlig risiko for helseskadelige svevestøvkonsentrasjoner.

Hver enkelt bedrift i industriparken som er tilknyttet hoved-avløpet, er selv ansvarlig for sine utslipp, og de store bedriftene har egne utslippstillatelser gitt av Miljødirektoratet. Bedriftene rapporterer selv sine utslipp til myndighetene.

7. Finansiell risiko

Selskapet er noe eksponert for endringer i valutakurser gjennom sin handel av elektricitet. Selskapets hovedkunder kan være utsatt for betydelig valutasvingninger da det meste av deres produkter og innsatsfaktorer handles i fremmed valuta. Selskapet er eksponert for endringer i rentenivå pga. selskapets langsiktige lån. Risiko for at enkelte motparter ikke har økonomisk evne til å oppfylle sine forplik-

	% Sykefravær		H-tall	
	2015	2016	2015	2016
Mo Industripark AS	3,7	3,3	0	7,7
MIP-konsernet	4,1	5,0	0	4,7

8. Investeringer, resultat og nøkkeltallsanalyse

Tall MNOK	Mo Industripark AS		MIP konsernet	
	2016	2015	2016	2015
Omsetning	271,2	251,4	343,6	335,3
Skatt	7,2	6,5	12,2	12,5
Driftsresultat	55,3	20,6	75,9	46,3
Ordinært resultat etter skatt	46,7	10,4	52,1	19,4
Investeringer i varige driftsmidler	69,5	37,9	93,9	40,8
Avskrivninger	35,4	33,2	45,7	43,9
Omløpsmidler	112,9	113,9	133,5	129,2
Kortsiktig gjeld	55,4	85,9	73,9	101,8
Finanskostnader lån	11,3	12,0	12,1	13,7
Total gjeld	398,8	390,0	451,8	431,4
Egenkapital	259,3	232,5	328,0	292,8
Totalkapital	658,0	622,6	779,8	724,2
Likviditetsbeholdninger pr. 31.12	69,8	55,4	82,0	63,3
Egenkapitalavkastning (etter skatt)	19,0%	4,5%	16,9%	6,7%
Totalkapitalavkastning (før skatt)	10,2%	4,6%	10,2%	6,2%
Resultatgrad av driften	20,4%	8,2%	22,1%	13,8%
Gjeldsgrad	1,5	1,7	1,4	1,5
Likviditetsgrad 1	2,0	1,3	1,8	1,3
Egenkapitalandel i %	39,4%	37,4%	42,1%	40,4%

telser er til stede. Historisk sett har det vært lite tap på fordringer og de fleste store kundene til Mo Industripark AS har god soliditet.

Sammensetningen av leietakere hos Mo Industripark AS er differensiert slik at eventuelle bortfall av enkeltkunder ikke vil påvirke selskapet i avgjørende grad. Det er dog mange av leietakerne som fortsatt er avhengig av leveranser til prosessindustrien i industriparken, slik at et betydelig antall av leietakerne påvirkes indirekte av de internasjonale konjunktorene.

9. Framtidsutsikter og fortsatt drift

Petroleumsnæringen ser ut til å ligge i stabilt sideleie og de største effektene av nedgangen ser ut til å ligge bak oss. Vi forventer ikke store, nye etableringer som følge av petroleumsnæringen. Gledelig er det at norsk industri spås vekst i omsetningen i 2017, og det vil styrke selskapene i Mo Industripark.

Mo Industripark AS fortsetter sitt arbeid også i 2017 for bedring av rammebe-

tingelser for industrien. Vi arbeider lokalt, regionalt og på nasjonalt plan med mål om å bli mer kjent samt legge til rette for vekst gjennom nye etableringer og mer aktivitet hos etablerte kunder i industriparken. Et tiltak som virkelig vil monne, og skape sterk vekst i vår region, er bygging av ny regional hovedflyplass på Helgeland. NTP 2017 som presenteres primo april, 2017, vil gi indikasjon på hvor dette prosjektet står i forhold til finansiering. Mo Industripark AS er ett av flere selskap som har sagt seg villig til å stille med egenkapital til dette prosjektet.

Gjennom varslede oppsigelser av lokaler, særlig fra Momek, hadde vi en del ledige kontor- og verkstedlokaler og en lavere utleiegrad enn normalt. For øvrig ser vi at det er attraktivt å etablere seg i industriparken også for andre næringer. Havbruksnæringen har etablert seg i betydelig grad gjennom leieavtaler med Helgeland Marinasystemer AS og Helgeland Plast AS. Disse selskapene leier nå produksjonslokaler hos oss. Det er samtidig signalisert muligheter for ytterligere behov for areal. Utleiegraden er derfor

tilbake på normalt nivå, og vi kan derfor opprettholde aktiviteten knyttet til utvikling av nye utleiearealer.

Arbeidet med å utvikle et industriområde på Langsetvågen i Nesna kommune er videreført og vårt samarbeidsprosjekt med Westcon Helgeland AS, «Rigg i Nord prosjektet», sees i sammenheng med denne aktiviteten. Vi forventer en avklaring rundt kjøp av industriområdet på Langsetvågen i løpet av 2017.

Mo Industripark AS har gjennom selskapet «Arctic Circle Data Center AS» (ACDC) bidratt til å iverksette en strategi hvor planen er å realisere bygging av et datasenter i tilknytning til Mo Industripark. Vi nyttiggjør oss ny teknologi og første pilotinstallasjon er på plass. Vi kjører for tiden testing av denne piloten i samarbeid med pilotkunder med mål om å bekrefte vårt teknologivalg og dens fordeler vis av vis drift i tradisjonelle datasenter. I løpet av 2017 er det planlagt å kunne presentere første fase i bygging av et datasenter. Satsingen på selskapet Midgardsormen AS med planer om transatlantisk kabel fra USA til hhv Danmark og Norge, er også en del av satsingen på den digitale fremtiden. Manglende tilknytning til de globale fibermotorveiene gir norske selskaper allerede i dag et handikap ift å hevde seg innen den globale digitalindustrien. I tillegg er vi i forhandlinger med Toppindusrisenteret Digital Norway AS om å bli en node med mål om å utvikle små og mellomstore bedrifter i Nord i retning av en digital verden. Lykkes vi med disse initiativene vil vi stå sterkere rustet i kampen om etableringer innenfor digitalindustrien.

Fokuset på å skape varige konkurransefortrinn gjennom målsetningen om «grønn industripark i verdensklasse» pågår for fullt gjennom programmet «MIP Bærekraft». Gjennom dette har vi utløst over 10 millioner kroner i støtte til gjennomføring av FoU prosjekt og aktiviteter. Arbeidet har også synliggjort muligheter for vekst knyttet til blant annet Langsetvågen, pilotanlegg, havbruksnæring, hydrogen og biodrivstoff. Programmet bidrar også til å styrke konkurransekraften til etablerte bedrifter i industriparken. Gledelig er det også at dette arbeidet har bidratt til etablering av Sintef Helgeland

AS, som er et meget viktig tilskudd til FoU kompetansen i regionen. MIP Bærekraft har også satt Mo Industripark på det nasjonale kartet hvor vi har etablert et godt omdømme som grønn industripark.

Dette initiativet har også engasjert Nordland Fylkeskommune, og med bakgrunn i fylkets industri- og innovasjonsstrategi har de vist handlekraft og bidratt til at Mo Industripark kan satse på industriutvikling.

I sum forventer vi en vekst i henhold til strategi i markedene for konsernets hovedprodukter. I denne analysen ligger også at myndighetene innfører bedre rammebetingelser for industrien og at næringslivet generelt iverksetter styrkede tiltak som motiverer til nyskaping og innovasjon.

For datterselskapet Rana Industriterminal AS forventer vi tonnasjer på samme

nivå som i 2016. Mo Industripark AS har hatt god fremdrift i arbeidet med å realisere dypvannskai i tilknytning til Rana Industriterminal. Det samarbeides tett med Rana Kommune og Mo i Rana Havn KF om dette prosjektet.

For Mo Fjernvarme AS forventes også 2017 å bli et godt år. Det forventes at problemene med kapasitetsbegrensninger på varmegjenvinningsanlegget finner sin løsning og at gjenvinningsgraden forbedres sammenlignet med 2016.

MIP Regnskapsservice AS har god etterspørsel etter sine regnskapstjenester, kapasiteten er for tiden ikke fullt utnyttet og det gjøres tiltak for å få inn nye attraktive kunder.

Årsoppgjøret for 2016 er avlagt under forutsetning av fortsatt drift. Til grunn for dette ligger selskapets og MIP-konsernets resultatbudsjett for 2017, samt selskapets gjeldende strategiplan. Disse

viser at Mo Industripark AS og MIP-konsernet er i en sunn økonomisk og finansiell stilling.

10. Resultatdisponering

Styret foreslår følgende disponeringer av årsresultatet i Mo Industripark AS:

Resultat etter skatt 46,741

Overført til annen kapital 26,741
Avsettes til utbytte 20,000

Sum disponert 46,741

Styret mener at det fremlagte resultatregnskap og balanse gir korrekt informasjon om årets virksomhet og selskapets stilling ved årsskiftet. Det er etter årets utløp ikke inntrådt andre forhold som er av betydning for bedømmelsen av selskapets stilling.

Mo i Rana, 23.3.2017


 Arnt A. Kråne
 Styreleder


 Eivind B. Hansen
 Nestleder


 Ståle A. Indregård


 Øyvind Trønsdal


 Christin Kristoffersen


 Anette Skog Lillevik


 Trond E. Olsen


 Arve Ulriksen
 Adm. Dir.

RESULTATREGNSKAP mor/konsern pr. 31.12.2016

BALANSE mor/konsern pr. 31.12.2016

MORSELSKAP (tall i 1000 kr)			KONSERN (tall i 1000 kr)		
2016	2015	Note	2016	2015	
DRIFTSINNEKTER OG DRIFTSKOSTNADER					
185 011	160 318		264 925	250 699	
86 204	91 084		78 677	84 559	
271 214	251 402	11, 22	343 602	335 258	
68 187	72 000	6	70 039	76 771	
55 027	68 961	9, 12	84 403	98 709	
35 415	33 247	3	45 696	43 884	
57 245	56 641	21	67 537	69 577	
215 875	230 850		267 675	288 941	
55 339	20 552		75 927	46 317	
FINANSINNEKTER OG FINANSKOSTNADER					
9 000	9 600	4	0	0	
0	428	4	-776	-55	
3 969	1 932	14	4 297	2 136	
14 385	15 641	14	15 176	16 549	
-1 416	-3 681		-11 654	-14 467	
53 923	16 871		64 272	31 850	
7 182	6 476	10	12 187	12 466	
46 741	10 395		52 086	19 384	
0	0	1	5 775	6 730	
46 741	10 395		46 311	12 654	
OVERFØRINGER					
20 000	10 000		20 000	10 000	
26 741	395		26 311	2 654	
46 741	10 395	1	46 311	12 654	

MORSELSKAP (tall i 1000 kr)			KONSERN (tall i 1000 kr)		
2016	2015	Note	2016	2015	
Eiendeler					
ANLEGGSMIDLER					
IMMATERIELLE EIENDELER					
0	0	2	5 082	2 751	
803	803	2	803	803	
15 105	21 286	10	6 349	12 377	
0	0	1, 2	360	450	
15 907	22 088		12 593	16 380	
VARIGE DRIFTSMIDLER					
401 442	368 268		402 554	369 684	
86 290	84 936		194 892	184 778	
9 365	9 889		10 564	10 228	
497 097	463 094	3, 17	608 011	564 690	
FINANSIELLE ANLEGGSMIDLER					
26 948	13 842	4	0	0	
1 000	1 000	1, 4, 13	9 567	10 343	
3 184	2 184	15	15 146	2 115	
1 000	6 452	18	1 000	1 452	
1	0	9	1	0	
32 133	23 478		25 713	13 909	
545 137	508 660		646 318	594 980	
OMLØPSMIDLER					
446	471	6	1 970	1 889	
FORDRINGER					
25 674	45 340	17, 21	42 699	60 496	
10 558	10 549	7	0	0	
6 418	2 095	5	6 809	3 582	
42 650	57 984		49 508	64 079	
69 802	55 443	17	82 008	63 275	
112 898	113 898		133 486	129 243	
658 034	622 558		779 804	724 222	

BALANSE mor/konsern pr. 31.12.2016

MORSELSKAP (tall i 1000 kr)				KONSERN (tall i 1000 kr)	
2016	2015	Egenkapital og gjeld	Note	2016	2015
EGENKAPITAL					
INNSKUTT EGENKAPITAL					
75 000	75 000	Aksjekapital	1, 8	75 000	75 000
75 000	75 000	Sum innskutt egenkapital		75 000	75 000
OPPTJENT EGENKAPITAL					
184 285	157 544	Annen egenkapital	1	227 038	201 846
184 285	157 544	Sum opptjent egenkapital		227 038	201 846
0	0	Minoritetsinteresser	1	25 994	15 938
259 285	232 544	Sum egenkapital		328 033	292 783
GJELD					
AVSETNING FOR FORPLIKTELSER					
0	8	Pensjonsforpliktelser	9	0	8
0	8	Sum avsetning for forpliktelser		0	8
ANNEN LANGSIKTIG GJELD					
343 326	304 086	Gjeld til kredittinstitusjoner	5, 17	377 841	329 631
343 326	304 086	Sum annen langsiktig gjeld		377 841	329 631
KORTSIKTIG GJELD					
8 914	12 749	Leverandørgjeld		15 825	15 971
3 553	7 757	Betalbar skatt	10	8 710	13 128
6 960	24 554	Skyldig offentlige avgifter	21	8 884	27 672
20 000	10 000	Utbytte	1	26 000	16 400
15 997	30 860	Annen kortsiktig gjeld	22	14 511	28 629
55 424	85 920	Sum kortsiktig gjeld		73 930	101 800
398 750	390 014	Sum gjeld		451 771	431 439
658 034	622 558	Sum egenkapital og gjeld		779 804	724 222

Mo i Rana 23.03.2017
Styret i Mo Industripark AS


 Arnt A. Krane
 Styreleder


 Elvind B. Hansen
 Nestleder


 Ståle A. Indregård


 Øyvind Trønsdal


 Christin Kristoffersen


 Anette Skog Lillevik


 Trond E. Olsen


 Arve Ulriksen
 Adm. Dir.

REGNSKAPSPRINSIPPER ÅRSREGNSKAP 2016

Årsregnskapet er satt opp i samsvar med regnskapsloven og god regnskaps-skikk.

Konsolidering

Konsernregnskapet inkluderer Mo Industripark AS og selskaper som Mo Industripark AS har bestemmende innflytelse over. Bestemmende innflytelse oppnås normalt når konsernet eier mer enn 50 % av aksjene i selskapet, og konsernet utøver faktisk kontroll over selskapet. Minoritetsinteresser inngår i konsernets egenkapital. Transaksjoner og mellomværende mellom selskapene i konsernet er eliminert. Konsernregnskapet er utarbeidet etter ensartede prinsipper, ved at datterselskapet følger de samme regnskapsprinsipper som morselskapet.

Oppkjøpsmetoden benyttes ved regnskapsføring av virksomhetssammenlutninger. Selskaper som er kjøpt eller solgt i løpet av året inkluderes i konsernregnskapet fra det tidspunktet kontroll oppnås og inntil kontroll opphører.

Tilknyttede selskaper er enheter hvor konsernet har betydelig, men ikke bestemmende innflytelse, over den finansielle og operasjonelle styringen (normalt ved eierandel på mellom 20 % og 50 %). Konsernregnskapet inkluderer konsernets andel av resultat fra tilknyttede selskaper regnskapsført etter egenkapitalmetoden fra det tidspunktet betydelig innflytelse oppnås og inntil slik innflytelse opphører.

Når konsernets tapsandel overstiger investeringen i et tilknyttet selskap, reduseres konsernets balanseførte verdi til null og ytterligere tap regnskapsføres ikke med mindre konsernet har en forpliktelse til å dekke dette tapet.

Bruk av estimater

I utarbeidelse av årsregnskapet har man brukt estimater og forutsetninger som har påvirket resultatregnskapet og verdsettelsen av eiendeler og gjeld, samt usikre eiendeler og forpliktelser på balansedagen i henhold til god regnskaps-skikk. Områder som i stor grad inneholder slike skjønsmessige vurderinger, høy grad av kompleksitet, eller områder hvor forut-

setninger og estimater er vesentlige for årsregnskapet, er beskrevet i notene.

Valuta

Transaksjoner i utenlandsk valuta omregnes til kursen på transaksjonstidspunktet. Pengeposter i utenlandsk valuta omregnes til norske kroner ved å benytte balansedagens kurs. Ikke-pengeposter som måles til historisk kurs uttrykt i utenlandsk valuta, omregnes til norske kroner ved å benytte valutakursen på transaksjonstidspunktet. Ikke-pengeposter som måles til virkelig verdi uttrykt i utenlandsk valuta, omregnes til valutakursen fastsatt på måletidspunktet. Valutakursendringer resultatføres løpende i regnskapsperioden under andre finansposter.

Inntekter

Inntektsføring ved salg av varer skjer på leveringstidspunktet. Tjenester inntektsføres etter hvert som de leveres. Inntekter fra salg av tjenester og langsiktige tilvirkingsprosjekter (anleggskontrakter) resultatføres i takt med prosjektets fullføringsgrad, når utfallet av transaksjonen kan estimeres på en pålitelig måte. Når transaksjonens utfall ikke kan estimeres pålitelig, vil kun inntekter tilsvarende påløpte prosjektkostnader inntektsføres. I den perioden det blir identifisert at et prosjekt vil gi et negativt resultat, vil det estimerte tapet på kontrakten bli resultatført i sin helhet.

Skatt

Skattekostnaden i resultatregnskapet omfatter både periodens betalbare skatt og endring i utsatt skatt. Utsatt skatt er beregnet med 24% på grunnlag av de midlertidige forskjeller som eksisterer mellom regnskapsmessige og skattemessige verdier, samt ligningsmessig underskudd til fremføring ved utgangen av regnskapsåret. Skatteøkende og skattereduserende midlertidige forskjeller som reverserer eller kan reverseres i samme periode er utlignet og nettoført. Netto utsatt skattefordel balanseføres i den grad det er sannsynlig at denne kan bli utnyttet.

Leasing

Det skilles mellom finansiell og opera-

sjonell leasing. Driftsmidler finansiert ved finansiell leasing er regnskapsmessig klassifisert under varige driftsmidler. Motposten er medtatt som langsiktig gjeld. Leiebeløp fordeles mellom rentekostnad og avdrag på gjelden.

Operasjonell leasing kostnadsføres som driftskostnad basert på fakturert leasingleie.

Klassifisering og vurdering av anleggsmidler

Anleggsmidler omfatter eiendeler bestemt til varig eie og bruk. Anleggsmidler er vurdert til anskaffelseskost, fratrukket avskrivninger og nedskrivninger. Langsiktig gjeld balanseføres til nominelt beløp på transaksjonstidspunktet.

Varige driftsmidler balanseføres og avskrives over driftsmidlets økonomiske levetid. Vesentlige driftsmidler som består av flere betydelige komponenter med ulik levetid er dekomponert med ulik avskrivningstid for de ulike komponentene. Direkte vedlikehold av driftsmidler kostnadsføres løpende under driftskostnader, mens påkostninger eller forbedringer tillegges driftsmidlets kostpris og avskrives i takt med driftsmidlet. Varige driftsmidler nedskrives til gjenvinnbart beløp ved verdifall som forventes ikke å være forbigående. Gjenvinnbart beløp er det høyeste av netto salgsverdi og verdi i bruk. Verdi i bruk er nåverdi av fremtidige kontantstrømmer knyttet til eiendelen. Nedskrivningen reverseres når grunnlaget for nedskrivningen ikke lenger er til stede.

Klassifisering og vurdering av omløpsmidler

Omløpsmidler og kortsiktig gjeld omfatter normalt poster som forfaller til betaling innen ett år etter balansedagen, samt poster som knytter seg til varekretsløpet. Omløpsmidler vurderes til laveste verdi av anskaffelseskost og virkelig verdi. Kortsiktig gjeld balanseføres til nominelt beløp på transaksjonstidspunktet.

Forskning og utvikling

Utgifter til forskning og utvikling balanseføres i den grad man kan identifisere en fremtidig økonomisk fordel knyttet til utvikling av en identifiserbar immaterielle

eiendel og hvor anskaffelseskostnaden kan måles pålitelig. I motsatt fall kostnadsføres slike utgifter løpende. Balanseført forskning og utvikling avskrives lineært over økonomisk levetid.

Datterselskap og tilknyttet selskap

Datterselskap og tilknyttede selskaper vurderes etter kostmetoden i selskapsregnskapet. Investeringen er vurdert til anskaffelseskost for aksjene med mindre nedskrivning har vært nødvendig. Det er foretatt nedskrivning til virkelig verdi når verdifall skyldes årsaker som ikke kan forventes å være forbigående og det må anses nødvendig etter god regnskapsskikk. Nedskrivninger er reversert når grunnlaget for nedskrivning ikke lenger er til stede.

Utbytte, konsernbidrag og andre utdelinger fra datterselskap er inntektsført samme år som det er avsatt i givers regnskap. Overstiger utbytte / konsernbidraget andelen av opptjent resultat etter anskaffelsestidspunktet, representerer den overskytende del tilbakebetaling av investert kapital, og utdelingene er fratrukket investeringens verdi i balansen til morselskapet.

Varer

Varer er vurdert til det laveste av anskaffelseskost og netto salgsverdi. Netto salgsverdi er estimert salgspris ved ordinær drift etter fradrag for beregnede nødvendige utgifter for gjennomføring av salget. Anskaffelseskost inkluderer utgifter påløpt ved anskaffelse av varene og kostnader for å bringe varene til nåværende plassering og tilordnes ved bruk av FIFO - prinsippet.

Fordringer

Kundefordringer og andre fordringer oppføres til pålydende etter fradrag for avsetning til forventet tap. Avsetning til tap gjøres på grunnlag av en individuell vurdering av de enkelte fordringene. For øvrige kundefordringer utføres en uspesifisert avsetning for å dekke forventet tap på krav. Datterselskap som er med i konsernets kassakreditt viser beholdning som kortsiktig fordring eller gjeld mot MIP, som viser konsernets samlede, netto kassakreditt.

Pensjoner - Ytelsesordning

Pensjonsforpliktelser finansiert over driften (ytelsesbaserte pensjonsordninger) vurderes til nåverdien av de fremtidige pensjonsytelser som regnskapsmessig anses opptjent på balansedagen. Pensjonsmidler vurderes til virkelig verdi. Pensjonsordninger finansiert via sikrede ordninger er ikke balanseført. Pensjonspremien anses i disse tilfeller som pensjonskostnad og klassifiseres sammen med lønnskostnader.

Pensjonskostnader og pensjonsforpliktelser beregnes etter lineær opptjening, basert på forutsetninger om diskonteringsrente, fremtidig regulering av lønn, pensjoner og ytelser fra folketrygden, fremtidig avkastning på pensjonsmidler samt aktuarmessige forutsetninger om dødelighet, frivillig avgang, osv. Ved estimatavvik anvendes en korridorløsning. Estimataavvik som overstiger 10% av det høyeste av forpliktelse og verdier amortiseres over gjennomsnittlig opptjenings-tid. Pensjonsmidler er vurdert til virkelig verdi og fratrukket i netto pensjonsforpliktelser i balansen.

Ved regnskapsføring av pensjon er lineær opptjeningsprofil og forventet slutt-lønn som opptjeningsgrunnlag lagt til grunn.

Pensjoner - Innskuddsbasert ordning

Kostnaden til innskuddsbasert pensjonsordning tilsvarer periodens premie til forsikringselskapet.

Investering i aksjer og andeler

Kortsiktige plasseringer (aksjer og andeler vurdert som omløpsmidler) vurderes til laveste av anskaffelseskost og virkelig verdi på balansedagen. Mottatt utbytte og andre utdelinger fra selskapene inntektsføres som annen finansinntekt.

Garanti

Det er avsatt til forventede garantikostnader. Garantiavsetningen er i balansen oppført under annen kortsiktig gjeld.

Betingede utfall

Kostnadsknyttede betingede utfall regnskapsføres når utfall kan estimeres og kostnaden anses sannsynlig.

Kontantstrømoppstilling

Kontantstrømoppstillingen er utarbeidet etter den indirekte metoden. Kontanter og kontantekvivalenter omfatter kontanter, bankinnskudd og andre kortsiktige, likvide plasseringer.

Endring av regnskapsprinsipp

Det har ikke vært endring av regnskapsprinsipp i løpet av året.

NOTER

NOTE 1 - EGENKAPITAL (TALL I 1 000 KR)

Mo Industripark AS	Aksjekapital	Annen EK	Sum
Egenkapital pr 01.01.2016	75 000	157 544	232 544
Utbytte		-20 000	-20 000
Årets resultat		46 741	46 741
Egenkapital pr 31.12.2016	75 000	184 285	259 285

MIP-konsern	Aksjekapital	Minoritets-interesser	Annen EK	Sum
Egenkapital pr 01.01.2016	75 000	15 938	201 846	292 783
Utbytte		-6 000	-20 000	-26 000
Emisjon i datterselskap		8 566	598	9 164
Korreksjon minoritet pr 01.01 emisjon ACDC		1 716	-1 716	-
Årets resultat		5 775	46 311	52 086
Egenkapital pr 31.12.2016	75 000	25 994	227 038	328 033

NOTE 2 - IMMATERIELLE EIENDELER (TALL I 1 000 KR)

Kostnader til slike aktiviteter kostnadsføres normalt løpende.

Konsernet har en aktivert konsesjon på MNOK 0,803 i Mo Industripark AS

Konsernet har aktivert utgifter til forskning og utvikling i ACDC AS. Pr 31.12.2016 utgjør dette MNOK 5,082 (MNOK 2,751 i 2015).

ACDC AS gikk fra å være et tilknyttet selskap til å bli datter i MIP i 2016. I den forbindelse ble det bokført en Goodwill på MNOK 0,450 og er avskrevet til MNOK 0,360 i 2016.

Under immaterielle eiendeler er det balanseført en utsatt skattefordel som endres årlig etter beregning av differanser mellom skattemessige og regnskapsmessige av- og nedskrivninger.

NOTE 3 - VARIGE DRIFTSMIDLER (TALL I 1 000 KR)

Varige driftsmidler i Mo Industripark AS	Tomter, bygn. o. a. fast eiendom	Maskiner og anlegg	Driftsløsøre, inventar og transportmidler	Anlegg under utførelse	Sum
Anskaffelseskost pr 01.01.2016	801 841	210 206	18 341	9 330	1 039 718
Tilgang	56 484	9 653	1 315	2 021	69 474
Avgang (netto)	-233	-2 740	-841		-3 814
Anskaffelseskost 31.12.2016	858 092	217 119	18 816	11 351	1 105 378
Årets avgang av- og nedskrivninger	-233	-2 684	-841		-3 758
Akkumulerte av- og nedskrivninger 31.12.2016	-468 001	-130 829	-9 451	-	-608 282
Balanseført verdi pr. 31.12.2016	390 091	86 290	9 365	11 351	497 097
Årets av- og nedskrivninger	-25 331	-8 244	-1 840	-	-35 415

Varige driftsmidler i konsernet	Tomter, bygn. o. a. fast eiendom	Maskiner og anlegg	Driftsløsøre, inventar og transportmidler	Anlegg under utførelse	Leasede driftsmidler	Sum
Anskaffelseskost pr 01.01.2016	805 943	390 135	22 425	12 058	23 240	1 253 801
Tilgang	58 704	17 407	2 515	15 253	-	93 878
Avgang (netto)	-233	-2 900	-841	-	-	-3 974
Anskaffelseskost 31.12.2016	864 414	404 642	24 099	27 311	23 240	1 343 706
Akkumulerte av- og nedskrivninger 31.12.2016	-489 170	-210 832	-13 535	-	-22 157	-735 694
Balanseført verdi pr. 31.12.2016	375 243	193 810	10 565	27 311	1 083	608 012
Årets av og nedskrivninger	-25 843	-16 650	-2 069	-	-1 134	-45 696

Økonomisk levetid: 9 - 35 år 3 - 35 år 3 - 10 år 10 - 15 år

Både morselskapet og konsernet benytter lineære avskrivninger for avskrivbare anleggsmidler.

NOTER

Leasingverdier	Nom. verdi	Nåverdi
Sum leiebetaling første 12 mnd	1 000	977
Sum leiebetaling 2-5 år	833	783
Sum leiebetaling > 5 år	0	0
Totalt	1 833	1 760

NOTE 4 - DATTERSELSKAP OG TILKNYTTETE SELSKAP (TALL I 1 000 KR)

Mo Industripark AS	Anskaffelses- tidspunkt	Forretn.- kontor	Eierandel/ stemmeandel	Egenkapital siste år (100 %)	Resultat etter skatt (100 %)	Regnskaps- ført verdi i balansen
Datterselskap						
Rana Industriterminal AS	11.09.1989	Rana	100,0 %	23 347	337	9 700
Mo Fjernvarme AS	08.11.1999	Rana	60,0 %	39 226	15 759	3 012
MIP Regnskapsservice AS	14.08.2006	Rana	100,0 %	1 995	267	200
Arctic Circle Data Senter AS (1)	10.02.2014	Rana	58,0 %	11 104	-1 036	8 900
Foton Invest AS (2)	21.12.2015	Rana	50,7 %	11 183	-117	5 136
Sum balanseført verdi				62 574	16 096	26 948
Tilknyttet selskap						
SINTEF Molab AS	11.09.1989	Rana	40,0 %	23 916	-1 940	1 000
Sum balanseført verdi				23 916	-1 940	1 000

Investeringer i datterselskaper og tilknyttede selskaper regnskapsføres etter kostmetoden i morselskapets regnskap.

Investeringene i tilknyttede selskaper presenteres etter egenkapitalmetoden i konsernregnskapet.

Kostnader i denne forbindelse er medtatt i konsernets regnskap.

Konsernet:	SINTEF Molab AS	Totalt
Beregning av årets resultatandel tilknyttede selskapet		
Andel årets resultat (etter skatt)	-776	-776
Årets resultatandel	-776	-776

Konsernet:	SINTEF Molab AS	Totalt
Beregning av verdi pr 31.12.2016		
Inngående balanse 01.01.16	10 343	10 343
Årets resultatandel (etter skatt)	-776	-776
Overf. til/(fra) selskapet (utbytte/konsernbidrag)	-	-
Andre endringer i løpet av året	-	-
Utgående balanse 31.12.2016	9 567	9 567

(1) Arctic Circle Data Center AS var tilknyttet selskap i 2014 og datter i 2015 og 2016

Avgang TS-andel i ACDC ga en gevinst for konsernet på kr 450'. Gevinsten fremkommer som økt verdi på aksjer i ACDC ved emisjon i selskapet. Emisjonen økte Mo Industripark's eierandel i selskapet fra 33 % til 58 %. Verdiøkningen er vist som goodwill, se note 2

Godwill er avskrives over 5 år og er avskrevet med 90' i 2016.

(2) MIP eier 45,5 % og ACDC AS eier 9,1 %, dette gir Mo Industripark AS en eierandel i Foton AS på 50,7 %.

NOTE 5 - FORDRINGER OG GJELD (TALL I 1 000 KR)

Eksterne fordringer med forfall senere enn ett år utgjør kr 1 000 000.

Langsiktig gjeld med forfall senere enn 5 år	Mo Industripark AS		Konsernet	
	2016	2015	2016	2015
Annen langsiktig gjeld	0	0	0	0
Pantelån	183 357	166 951	187 441	172 201
Sum	183 357	166 951	187 441	172 201

NOTER

NOTE 6 - VARER (TALL I 1 000 KR)

Vare-/reservedelager	Mo Industripark AS		Konsernet	
	2016	2015	2016	2015
Varelager	446	471	1 167	1 044
Reservedelager	0	0	803	846
Sum	446	471	1 970	1 889

Omsetningen består vesentlig av utleie, direkteproduksjon til kundene (gasser), drift av infrastruktur (kraftnett, veier, vann, kai etc.).

NOTE 7 - MELLOMVÆRENDE MED SELSKAP I SAMME KONSERN (TALL I 1 000 KR)

FORDRINGER Mo Industripark AS og Konsernet	MIP AS Datterselskaper		MIP AS Tilknyttede selskaper		Konsernet Tilknyttede selskaper	
	2016	2015	2016	2015	2016	2015
	Kundefordringer	1 558	949	131	97	148
Andre fordringer	9 000	9 600	-	-	-	-
Andre langsiktige fordringer	-	-	-	-	-	-
Lån til andre selskap	-	-	-	-	-	-
Sum	10 558	10 549	131	97	148	108

GJELD Mo Industripark AS og Konsernet	MIP AS Datterselskaper		MIP AS Tilknyttede selskaper		Konsernet Tilknyttede selskaper	
	2016	2015	2016	2015	2016	2015
	Lån fra foretak i samme konsern					
Leverandørgjeld	774	655	105	-	105	-
Annen kortsiktig gjeld)*	5 200	6 056	-	-	-	-
Sum	6 000	6 711	105	-	105	-

)* Mellomværende konsernkassakreditt

NOTE 8 - AKSJEKAPITAL OG AKSJONÆRINFORMASJON (TALL I 1 000 KR)

Aksjekapitalen består av:	Antall	Pålydende	Balanseført		
Aksjer	12 000	6 250	75 000		
Oversikt over aksjonærene pr 31.12.2016:					
	A-aksjer	B-aksjer	Sum	Eierandel	Stemmeandel
Helgeland Invest AS	5 914	-	5 914	49,28 %	49,28 %
Celsa Armeringsstål AS	3 634	-	3 634	30,28 %	30,28 %
Øijord & Aanes AS	1 902	-	1 902	15,85 %	15,85 %
Rana Gruber AS	300	-	300	2,50 %	2,50 %
Molab AS	250	-	250	2,08 %	2,08 %
Sum	12 000	-	12 000	100,00 %	100,00 %
Øvrige (eierandel < 1%)	-	-	-	0,00 %	0,00 %
Totalt antall aksjer	12 000	-	12 000	100,00 %	100,00 %

Verken daglig leder eller styremedlemmer i selskapet har aksjer i Mo Industripark AS eller i øvrige konsernselskaper.

NOTER

NOTE 9 - PENSJONER (TALL I 1 000 KR)

Pensjonskostnader	Mo Industripark AS		Konsernet	
	2016	2015	2016	2015
Nåverdi av årets pensjonsopptjening		1 340		1 758
Innskuddspensjon		1 097		1 631
Rentekostnad av pensjonsforpliktelsen		2 144		2 567
Administrasjonskostnader		898		1 150
Forventet avkastning på pensjonsmidler		-2 575		-3 102
Resultatført estimatavvik		2 849		3 460
Resultatført netto forpliktelse ved oppgjør		14 443		14 658
Arbeidsgiveravgift		123		175
Netto pensjonskostnad / (-inntekt)	0	20 320	0	22 297

Pensjonsforpliktelser	Mo Industripark AS		Konsernet	
	2016	2015	2016	2015
Estimert brutto pensjonsforpliktelser pr 31.12.		-8		-8
Estimert verdi av pensjonsmidler pr 31.12.		0		0
Estimert netto pensjonsforpliktelse		-8		-8
Arbeidsgiveravg. netto forpliktelse		0		0
Estimatavvik/planendring		0		0
Korrigerings av midler mot EK				
Arbeidsgiveravgift av endring		0		0
Netto pensjonsforpliktelse (-) (midler +)	0	-8	0	-8

Ytelsespensjonsordningen i MIP Konsernet ble avviklet 31.12.2015. Resultatføring av netto forpliktelse er bokført i 2015.

Mo Industripark AS har innskuddsplaner i samsvar med lokale lover. Innskuddsplanen omfatter heltidsansatte og utgjør mellom 6 % av lønna mellom 1 G og 7,1 G og 18 % av lønnen mellom 7,1 G og 12 G.

Pr. 31.12.2016 var det i Mo Industripark AS 66 medlemmer i ordningen og 118 i MIP Konsernet.

I tillegg er det pr 31.12.2016 totalt 3 personer igjen i den ytelsesbaserte ordningen i konsernet.

Innskuddspensjon	Mo Industripark AS		Konsernet	
	2016	2015	2016	2015
Kostnadsført pensjonsinnskudd	2 778	1 097	4 143	1 631

NOTE 10 - SKATT (TALL I 1 000 KR)

Årets skattekostnad	Mo Industripark AS		Konsernet	
	2016	2015	2016	2015
Resultatført skatt på ordinært resultat				
Betalbar skatt	3 553	7 757	8 710	13 128
Endring i utsatt skatt / utsatt skattefordel	3 629	-1 281	3 477	-662
Skattekostnad ordinært resultat	7 182	6 476	12 187	12 466
Betalbar skatt i årets skattekostnad:				
Ordinært resultat før skatt	53 923	16 871	64 272	31 850
Permanente forskjeller	-17 488	808	-5 974	957
Grunnlag for årets skattekostnad	36 435	17 679	58 298	32 807
Endring i midlertidige forskjeller	-22 224	11 051	-23 749	6 317
Grunnlag for betalbar skatt i resultatregnskapet	14 211	28 730	34 840	39 124
Anvendelse av fremførbart underskudd	0	0	0	-1 612
Avgitt konsernbidrag	0	0	0	0
Skattepliktig inntekt	14 211	28 730	34 840	37 513
Betalbar skatt på årets ordinære resultat	3 553	7 757	8 710	13 128
Sum betalbar skatt ordinært resultat	3 553	7 757	8 710	13 128

NOTER

Betalbar skatt i balansen:

Betalbar skatt på årets resultat	3 553	7 757	8 710	13 128
Betalbar skatt på avgitt konsernbidrag	0	0	0	0
Sum betalbar skatt i balansen	3 553	7 757	8 710	13 128

Beregning av effektiv skattesats:

Resultat før skatt	53 923	16 871	64 272	31 850
Beregning skatt av resultat før skatt	13 481	4 555	16 068	8 600
Skatteeffekt av permanente forskjeller	-4 372	218	-1 494	258
Effekt av endring av skattesats	629	1 703	265	990
Sum	9 738	6 476	14 839	9 848
Effektiv skattesats	18,1 %	38,4 %	23,1 %	22,9 %

Fra inntektsåret 2016 er skattesatsen på alminnelig inntekt i Norge redusert til 25 %.

Utsatt skatt og utsatt skattefordel pr 31.12.2016 er beregnet med bruk av en skattesats på 24 %.

Skatteeffekten av midlertidige forskjeller og underskudd til fremføring som har gitt opphav til utsatt skatt og utsatte skattefordeler, spesifisert på typer av midlertidige forskjeller:

Oversikt over midlertidige forskjeller	2016	2015	2016	2015
Varige driftsmidler	-85 091	-83 788	-47 580	-47 723
Balanseførte leieavtaler	0	0	-601	-579
Fordringer	2 008	378	1 966	331
Gevinst – og tapskonto	19 876	-2 012	19 876	-2 012
Forskuddsleie leasing	0	0	0	195
Pensjonsmidler/- forpliktelse	1	-8	1	-8
Sum	-63 206	-85 431	-26 338	-49 797
Akkumulert fremførbart underskudd	0	0	-387	0
Inntektsført avsatt utbytte	270	288	270	288
Grunnlag for beregning av utsatt skatt	-62 936	-85 143	-26 455	-49 509

	Endring	2016	2015	Endring	2016	2015
Utsatt skattefordel (24 % / 25 %)	6 181	-15 105	-21 286	6 028	-6 349	-12 377

Utsatt skattefordel er i sin helhet balanseført da det er sannsynliggjort at denne kan utnyttes gjennom fremtidig inntjening.

Kraftbeskatning

Små kraftverk er fra 2005 beskattet som resten av selskapene, med unntak bruk av lineære skattemessige avskrivninger.

NOTE 11 - DRIFTSINNTEKTER (TALL I 1 000 KR)

Driftsinntekter pr. virksomhetsområde	Mo Industripark AS		Konsernet	
	2016	2015	2016	2015
MIP Energi	36 869	39 142	33 655	36 373
MIP Kraftnett	85 142	84 421	83 999	83 317
MIP Eiendom	112 558	93 817	99 747	86 527
MIP Sikkerhetssenter	17 119	16 504	16 761	16 126
MIP Service & IT	9 136	8 704	8 723	8 154
Kai (Rana Industrierterminal AS)			47 183	60 882
Fjernvarme (Mo Fjernvarme AS)			43 243	34 999
Regnskapstjenester (MIP Regnskapsservice AS)			1 850	1 411
Annet	10 390	8 815	8 441	7 468
Sum driftsinntekter	271 214	251 402	343 602	335 258

Omsetning internt i MIP AS og i Konsernet er elimert bort på de enkelte virksomhetsområdene.

For morselskapet og konsernet er driftsinntektene i stor grad knyttet opp til drift av eiendommer og infrastruktur, slik at i hovedsak er salg lokalisert til Rana.

NOTER

NOTE 12 - LØNNSKOSTNADER, ANTALL ANSATTE, GODTGJØRELSER, LÅN TIL ANSATTE MM. (TALL I 1 000 KR)

Lønnskostnader	Mo Industripark AS		Konsernet	
	2016	2015	2016	2015
Lønninger	49 038	44 975	73 624	69 646
Arbeidsgiveravgift	3 517	3 294	5 157	4 835
Pensjonskostnader	3 101	20 320	4 712	22 297
Aktiverte lønnskostnader	-2 858	-1 675	-2 858	-1 675
Andre ytelser	2 228	2 048	3 768	3 606
Sum	55 027	68 961	84 403	98 709

Ved utgangen av 2016 var det 119 ansatte i MIP konsernet, herav 67 ansatte i Mo Industripark AS. Netto pensjonskostnader er også i konsernregnskapet ført mot personalkostnader.

Ytelser til ledende personer i MIP	Daglig leder	Styret
Lønn	1 539	
Pensjonskostnader	115	
Annen godtgjørelse	170	502
Sum	1 824	502

Det er for 2016 bokført kr 171' i revisjonshonorar, det er i tillegg bokført kr 50' for bistand/rådgivning og kr 44 for attestasjoner av tilskudd og lignende.

NOTE 13 - AKSJER OG ANDELER I TILKNYTTETE SELSKAPER (TALL I 1 000 KR)

Anleggsmidler i Mo Industripark AS	Eierandel	Anskaffelses-kost	Balansført verdi	Markeds-verdi
SINTEF Molab AS	40,0 %	1 000	1 000	9 567
Sum anleggsaksjer		1000	1000	9 567

NOTE 14 - POSTER SOM ER SLÅTT SAMMEN I REGNSKAPET (TALL I 1 000 KR)

Finansinntekter	Mo Industripark AS		Konsernet	
	2016	2015	2016	2015
Renteinntekt	3 969	1 469	683	1 147
Annen finansinntekt	-	462	3 615	989
Sum finansinntekter	3 969	1 932	4 297	2 136

Finanskostnader	Mo Industripark AS		Konsernet	
	2016	2015	2016	2015
Rentekostnad	14 032	14 394	14 793	15 267
Annen finanskostnad	353	1 247	382	1 281
Sum finanskostnader	14 385	15 641	15 176	16 549

NOTE 15 - AKSJER OG ANDELER I ANDRE SELSKAPER (TALL I 1 000 KR)

Anleggsmidler	Eierandel	Anskaffelses-kost	Balansført verdi	Markeds-verdi
Rana Utviklingsselskap AS	13,8 %	161	161	161
Nordnorsk Kommunikasjon AS	10,0 %	150	150	11
Polarsirkelen Lufthavnutvikling AS	5,4 %	100	100	100
Kunnskapsparken Helgeland AS	11,8 %	1 270	1 270	1 822
SINTEF Helgeland AS	11,0 %	1 000	1 000	1 000
Lean Senter Nord AS	19,3 %	440	440	227
Andre aksjer og andeler		63	63	-
Sum anleggsaksjer		3 184	3 184	2 094

NOTER

NOTE 16 - OFFENTLIGE TILSKUDD (TALL I 1 000 KR)

Investeringsstilskudd	2012	2013	2014	2015	2016
Morselskapet	0	0	0	200	1350
Konsernet	1 712	0	0	200	1545

Tilskuddene er ført til reduksjon på anskaffelseskost på de driftsmidler som tilskuddet er gitt til. Dersom driftsmidlene blir avhendet innen 5 år fra utbetalingstidspunktet, kan det foreligge skatteansvar og /eller tilbakebetalingsplikt.

NOTE 17 - PANT OG GARANTIER (TALL I 1 000 KR)

Garantiansvar	Mo Industripark AS		Konsernet	
	2016	2015	2016	2015
Bankgarantier, (depotgaranti kraftoms.)	993	984	993	984
Bankgaranti NVE og Miljødepartementet	18 849	21 609	18 849	21 609
Sum garantiansvar	19 842	22 593	19 842	22 593

Bundne bankinnskudd	Mo Industripark AS		Konsernet	
	2016	2015	2016	2015
Skattetrekksmidler	2 401	2 378	3 595	3 456
Statnett	-	-	-	-
Sum bundne bankinnskudd	2 401	2 378	3 595	3 456

Pantesikret gjeld	Mo Industripark AS		Konsernet	
	2016	2015	2016	2015
Konsernkassakreditt, limit 12,5 mill				
Annen pantesikret gjeld	343 326	304 086	377 841	329 631
Sikret i panteobjekt med bokførte verdier:				
Kundefordringer	25 674	45 340	42 699	60 496
Maskiner og anlegg	86 290	84 936	194 892	184 778
Faste eiendommer	401 442	368 268	402 554	369 684
Annet	9 365	9 889	9 714	10 228
Sum bokført verdi av panteobjekt	522 771	508 434	649 860	625 186

Selskapet er solidarisk ansvarlig for konsernets kassakredittavtale sammen med datterselskapet (RIT) som er med i avtalen. Selskapets og datterens kortsiktige fordringer er pantsatt som sikkerhet for dette. Kundefordringer i Mo Industripark AS har pant begrenset oppad til 10 millioner kroner. Rana Industriterminal AS har pant begrenset oppad til 2,5 millioner kroner. Pr. 31.12.16 var det innestående kr 55 512 MNOK på konsernkassakreditten.

Mo Industripark AS er selvskyldnerkausjonist ovenfor SG Finans for inntil kr 3 millioner av de forpliktelser som Rana Industriterminal AS har etablert i forbindelse med investering i kran på kaia.

Mo Fjernvarme AS er ikke deltaker i avtalen om konsernkassakreditt, og har en egen avtale på 5 mill.

NOTE 18 - ANSVARLIG LÅNEKAPITAL

Ansvarlig lån	Mo Industripark AS		Konsernet	
	2016	2015	2016	2015
Polarsirkelen Lufthavnutvikling AS	1 000	1 000	1 000	1 000
Sum ansvarlig lån	1 000	1 000	1 000	1 000

NOTER

NOTE 19 - EKSTRAORDINÆRE POSTER

Verken selskapet eller konsernet har poster som kan karakteriseres som ekstraordinære.

NOTE 20 - BETINGEDE UTFALL

Selskapet har ingen saker med betingede utfall.

NOTE 21 - BALANSEFØRTE FORPLIKTELSE

Selskapet har ingen balanseførte forpliktelser.

NOTE 22 - MER-/MINDREINNTTEKT FRA NETTVIRKSOMHETEN (TALL I 1 000 KR)

Iht. retningslinjer fra NVE skal det føres separat regnskap for kraftselskapenes monopolvirksomhet. Netttariffen er fom. 2008 fastsatt med utgangspunkt i en inntektsramme vedtatt av NVE med tillegg av kostnader fra overliggende nett. Mer-/mindreinntekt er differansen mellom inntektsrammen og det som faktisk er inntektsført i nettrengskapet. Merinntekt skal renteberegnes med en rentesats fastsatt av NVE og tilbakeføres nettkundene. Mindreinntekt kan tilsvarende renteberegnes og belastes nettkundene. Ekstraordinær KILE for 2015 er ikke bokført i finansregnskapet for 2015.

Mer/mindreinntekt framkommer slik	2016	2015
Inntektsramme	35 824	29 412
KILE	0	-15 727
Kostnader for overliggende nett	61 177	77 491
Eiendomsskatt nett	386	378
Avvik avskrivninger og avkastning på avvik avkastningsgrunnlaget	-362	167
Tillatt inntekt	97 025	91 721
Faktisk inntekt fra nettvirksomheten	90 052	119 901
Årets mer (-)/ mindreinntekt	6 973	-28 180
KILE 2015 (ikke bokført i finansregnskapet)	0	-15 727
Årets mer (-)/ mindreinntekt ekskl. KILE 2015	6 973	-12 453
Årets bevegelse i mer-/mindreinntekten framkommer slik	2016	2015
Akkumulert mer (-)/mindreinntekt pr 1.1.	-16 289	4 961
Årets mer (-)/ mindreinntekt	6 973	-28 180
Justering mer-/mindreinntekt		7 019
Akkumulert mer (-)/mindreinntekt pr 31.12. ekskl.renter	-9 316	-16 200
Årets renter mer (-)/mindreinntekt	-175	89
Akkumulert mer (-)/mindreinntekt pr 31.12. inkl renter	-9 491	-16 289
Justering mer(-) /mindreinntekt ift. finansregnskap	11 491	7 289
Akkumulert mer (-)/ mindreinntekt inkl. renter i finansregnskap	2 000	-9 000
Driftsresultat	6 432	-12 550
Avkastningsgrunnlag	69 383	69 726
Sum avkastning nettvirksomheten	9,27%	-18,00 %

INDIREKTE KONTANTSTRØM

MO INDUSTRIPARK

(tall i 1000 kr)

KONSERN

(tall i 1000 kr)

	2016	2015	Note	2016	2015
KONTANTSTRØMMER FRA OPERASJONELLE AKTIVITETER					
	53 923	16 871	Resultat før skattekostnad	64 272	31 850
	-7 757	-8 895	Periodens betalte skatt	-13 128	-14 185
	-134	-8	Tap/gevinst ved salg av anleggsmidler	-134	-222
	33 444	33 247	Ordinære avskrivninger av anleggsmidler	43 815	43 884
	1 971	3 981	Nedskrivning/reversering anleggsmidler	1 971	919
	-9	13 890	Forskjell mellom kostnadsført pensjon og inn-/utbet. i pensj.ordn	0	14 162
	0	0	Resultatandel fra TS fratrukket utdelinger fra selskapet	969	1 133
	26	1	Endring varelager	-81	-147
	19 666	-4 485	Endring i kundefordringer	17 796	1 513
	-3 835	4 871	Endring i vare- og investeringsleverandørgjeld	-146	3 570
	-33 371	23 816	Endring i andre tidsavgrensingsposter	-33 588	15 842
	63 923	83 289	Netto kontantstrøm fra operasjonelle aktiviteter	81 746	98 321
KONTANTSTRØM FRA INVESTERINGSAKTIVITETER					
	190	23	Innbetalinger ved salg av varige driftsmidler	190	893
	-69 474	-50 355	Utbetalinger ved kjøp av varige driftsmidler	-89 073	-53 813
	0	0	Utbetaling ved kjøp av immaterielle eiendeler	-2 331	-3 201
	0	0	Innbetaling på lånefordring konsern (korts./langs.)	0	0
	-9	-3 829	Utbetaling på lånefordring konsern (korts./langs.)	0	0
	5 452	0	Innbetalinger på andre lånefordringer	452	100
	0	-4 900	Utbetaling på andre fordringer (korts./langs.)	0	0
	-14 106	-1 320	Utbetalinger ved kjøp av aksjer og andeler	-13 225	-590
	-77 947	-60 381	Netto kontantstrøm fra investeringsaktiviteter	-103 987	-56 611
KONTANTSTRØMMER FRA FINANSIERINGSAKTIVITETER					
	-856	4 268	Innbetalinger ved opptak av kortsiktig gjeld konsern	0	0
	8 479	-5 833	Innbetaling ved opptak av annen gjeld (korts./langs.)	85 000	-5 833
	30 760	-21 594	Utbetalinger ved nedbetaling av annen gjeld (korts./langs.)	-36 790	-29 728
	-10 000	-30 000	Utbetalinger av utbytte	-16 400	-36 400
			Innbetaling av egenkapital	9 165	
	28 384	-53 159	Netto kontantstrømmer fra finansieringsaktiviteter	40 975	-71 962
	14 359	-30 250	Netto kontantstrøm for perioden	18 733	-30 252
	55 443	85 693	Kontanter og kontantekvivalenter ved periodens begynnelse	63 275	93 527
	69 802	55 443	Kontanter og kontantekvivalenter ved periodens slutt	82 008	63 275
	69 802	55 443	Denne består av: Bankinnskudd m.v.	82 008	63 275
	10 000	10 000	Ubenyttet driftskreditt utgjør i tillegg	17 500	17 500

Uavhengig revisors beretning

Til generalforsamlingen i Mo Industripark AS

Uttalelse om revisjonen av årsregnskapet

Konklusjon

Vi har revidert Mo Industripark AS' årsregnskap som består av:

- selskapsregnskapet, som består av balanse per 31. desember 2016, resultatregnskap og kontantstrømpstilling for regnskapsåret avsluttet per denne datoen og noter, herunder et sammendrag av viktige regnskapsprinsipper, og
- konsernregnskapet, som består av balanse per 31. desember 2016, resultatregnskap og kontantstrømpstilling for regnskapsåret avsluttet per denne datoen og noter, herunder et sammendrag av viktige regnskapsprinsipper.

Etter vår mening:

- er årsregnskapet avgitt i samsvar med lov og forskrifter
- gir selskapsregnskapet et rettviseende bilde av den finansielle stillingen til Mo Industripark AS per 31. desember 2016 og av selskapets resultater og kontantstrømmer for regnskapsåret som ble avsluttet per denne datoen i samsvar med regnskapslovens regler og god regnskapsskikk i Norge.
- gir konsernregnskapet et rettviseende bilde av den finansielle stillingen til konsernet Mo Industripark AS per 31. desember 2016 og av konsernets resultater og kontantstrømmer for regnskapsåret som ble avsluttet per denne datoen i samsvar med regnskapslovens regler og god regnskapsskikk i Norge.

Grunnlag for konklusjonen

Vi har gjennomført revisjonen i samsvar med lov, forskrift og god revisjonsskikk i Norge, herunder de internasjonale revisjonsstandardene International Standards on Auditing (ISA-ene). Våre oppgaver og plikter i henhold til disse standardene er beskrevet i Revisors oppgaver og plikter ved revisjon av årsregnskapet. Vi er uavhengige av selskapet og konsernet slik det kreves i lov og forskrift, og har overholdt våre øvrige etiske forpliktelser i samsvar med disse kravene. Etter vår oppfatning er innhentet revisjonsbevis tilstrekkelig og hensiktsmessig som grunnlag for vår konklusjon.

Annen informasjon

Ledelsen er ansvarlig for annen informasjon. Annen informasjon består av årsberetningen, men inkluderer ikke årsregnskapet og revisjonsberetningen.

Vår uttalelse om revisjonen av årsregnskapet dekker ikke annen informasjon, og vi attesterer ikke den andre informasjonen.

I forbindelse med revisjonen av årsregnskapet er det vår oppgave å lese annen informasjon med det formål å vurdere hvorvidt det foreligger vesentlig inkonsistens mellom annen informasjon og årsregnskapet, kunnskap vi har opparbeidet oss under revisjonen, eller hvorvidt den tilsynelatende inneholder vesentlig feilinformasjon.

Dersom vi konkluderer med at den andre informasjonen inneholder vesentlig feilinformasjon er vi pålagt å rapportere det. Vi har ingenting å rapportere i så henseende.

Styrets og daglig leders ansvar for årsregnskapet

Styret og daglig leder (ledelsen) er ansvarlig for å utarbeide årsregnskapet i samsvar med lov og forskrifter, herunder for at det gir et rettviseende bilde i samsvar med regnskapslovens regler og god regnskapsskikk i Norge. Ledelsen er også ansvarlig for slik intern kontroll som den finner nødvendig for å kunne utarbeide et årsregnskap som ikke inneholder vesentlig feilinformasjon, verken som følge av misligheter eller feil.

Ved utarbeidelsen av årsregnskapet er ledelsen ansvarlig for å ta standpunkt til selskapets og konsernets evne til fortsatt drift, og på tilbørlig måte å opplyse om forhold av betydning for fortsatt drift. Forutsetningen om fortsatt drift skal legges til grunn for årsregnskapet så lenge det ikke er sannsynlig at virksomheten vil bli avvirket.

Revisors oppgaver og plikter ved revisjonen av årsregnskapet

Vårt mål med revisjonen er å oppnå betryggende sikkerhet for at årsregnskapet som helhet ikke inneholder vesentlig feilinformasjon, verken som følge av misligheter eller utilsiktede feil, og å avgi en revisjonsberetning som inneholder vår konklusjon. Betryggende sikkerhet er en høy grad av sikkerhet, men ingen garanti for at en revisjon utført i samsvar med lov, forskrift og god revisjonsskikk i Norge, herunder ISA-ene, alltid vil avdekke vesentlig feilinformasjon som eksisterer. Feilinformasjon kan oppstå som følge av misligheter eller utilsiktede feil. Feilinformasjon blir vurdert som vesentlig dersom den enkeltvis eller samlet med rimelighet kan forventes å påvirke økonomiske beslutninger som brukerne foretar basert på årsregnskapet.

Som del av en revisjon i samsvar med lov, forskrift og god revisjonsskikk i Norge, herunder ISA-ene, utøver vi profesjonelt skjønn og utviser profesjonell skepsis gjennom hele revisjonen. I tillegg:

- identifiserer og anslår vi risikoen for vesentlig feilinformasjon i regnskapet, enten det skyldes misligheter eller utilsiktede feil. Vi utformer og gjennomfører revisjonshandlinger for å håndtere slike risikoer, og innhenter revisjonsbevis som er tilstrekkelig og hensiktsmessig som grunnlag for vår konklusjon. Risikoen for at vesentlig feilinformasjon som følge av misligheter ikke blir avdekket, er høyere enn for feilinformasjon som skyldes utilsiktede feil, siden misligheter kan innebære samarbeid, forfalskning, bevisste utelatelser, uriktige fremstillinger eller overstyring av intern kontroll.
- opparbeider vi oss en forståelse av den interne kontroll som er relevant for revisjonen, for å utforme revisjonshandlinger som er hensiktsmessige etter

omstendighetene, men ikke for å gi uttrykk for en mening om effektiviteten av selskapets eller konsernets interne kontroll.

- evaluerer vi om de anvendte regnskapsprinsippene er hensiktsmessige og om regnskapsestimaterne og tilhørende noteopplysninger utarbeidet av ledelsen er rimelige.
- konkluderer vi på hensiktsmessigheten av ledelsens bruk av fortsatt drift-forutsetningen ved avleggelsen av regnskapet, basert på innhentede revisjonsbevis, og hvorvidt det foreligger vesentlig usikkerhet knyttet til hendelser eller forhold som kan skape tvil av betydning om selskapets evne til fortsatt drift. Dersom vi konkluderer med at det eksisterer vesentlig usikkerhet, kreves det at vi i revisjonsberetningen henleder oppmerksomheten på tilleggsopplysningene i regnskapet, eller, dersom slike tilleggsopplysninger ikke er tilstrekkelige, at vi modifiserer vår konklusjon om årsregnskapet og årsberetningen. Våre konklusjoner er basert på revisjonsbevis innhentet inntil datoen for revisjonsberetningen. Etterfølgende hendelser eller forhold kan imidlertid medføre at selskapet ikke fortsetter driften.
- evaluerer vi den samlede presentasjonen, strukturen og innholdet, inkludert tilleggsopplysningene, og hvorvidt årsregnskapet representerer de underliggende transaksjonene og hendelsene på en måte som gir et rettviseende bilde.
- innhenter vi tilstrekkelig og hensiktsmessig revisjonsbevis vedrørende den finansielle informasjonen til enhetene eller forretningsområdene i konsernet for å kunne gi uttrykk for en mening om det konsoliderte regnskapet. Vi er ansvarlige for å lede, følge opp og gjennomføre konsernrevisjonen. Vi alene er ansvarlige for vår revisjonskonklusjon.

Vi kommuniserer med styret blant annet om det planlagte omfanget av revisjonen og til hvilken tid revisjonsarbeidet skal utføres. Vi utveksler også informasjon om forhold av betydning som vi har avdekket i løpet av revisjonen, herunder om eventuelle svakheter av betydning i den interne kontrollen.

Uttalelse om øvrige lovmessige krav

Konklusjon om årsberetningen

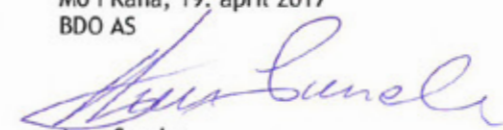
Basert på vår revisjon av årsregnskapet som beskrevet ovenfor, mener vi at opplysningene i årsberetningen om årsregnskapet, forutsetningen om fortsatt drift og forslaget til anvendelse av overskuddet er konsistente med årsregnskapet og i samsvar med lov og forskrifter.

Konklusjon om registrering og dokumentasjon

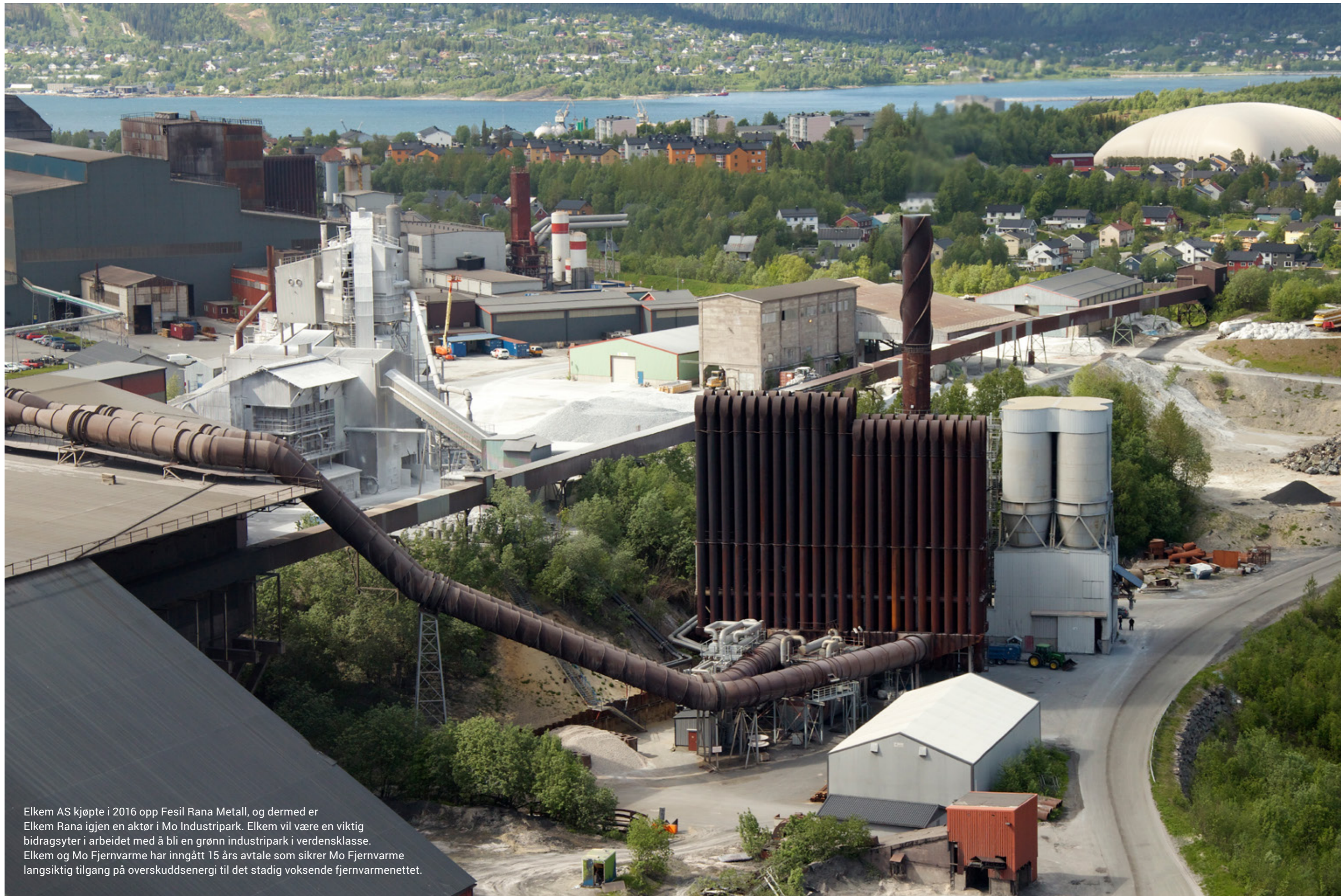
Basert på vår revisjon av årsregnskapet som beskrevet ovenfor, og kontrollhandlinger vi har funnet nødvendig i henhold til internasjonal standard for attestasjonsoppdrag (ISAE) 3000 «Attestasjonsoppdrag som ikke er revisjon eller forenklet revisorkontroll av historisk finansiell informasjon», mener vi at ledelsen har oppfylt sin plikt til å sørge for ordentlig og

oversiktlig registrering og dokumentasjon av selskapets regnskapsopplysninger i samsvar med lov og god bokføringskikk i Norge.

Mo i Rana, 19. april 2017
BDO AS



Arve Sunde
statsautorisert revisor



Elkem AS kjøpte i 2016 opp Fesil Rana Metall, og dermed er Elkem Rana igjen en aktør i Mo Industripark. Elkem vil være en viktig bidragsyter i arbeidet med å bli en grønn industripark i verdensklasse. Elkem og Mo Fjernvarme har inngått 15 års avtale som sikrer Mo Fjernvarme langsiktig tilgang på overskuddsenergi til det stadig voksende fjernvarmenettet.

Rana industriterminal AS

Generelt

Rana Industriterminal AS (RIT) ble stiftet 11.09.89.

Selskapet er 100 % eid av Mo Industripark AS (MIP).

Forretningsområdet er drift av kaien ved Rana Industriterminal, herunder;

- Lasting og lossing
- Lagring

Aktivitet

Produksjonstall

(1000 tonn)	2016	2015
Utgående tonnasje over kai	770	1033
Inngående tonnasje over kai	1065	1121
SUM tonnasje over kai	1835	2154

Aktiviteten målt i tonnasje over RIT sank dermed med 15 % fra 2015 til 2016, som skyldes bortfall av tonnasje fra Wasco Coatings. Annen tonnasje økte med 7% fra 2015 til 2016.

Investeringer

Selskapet har i 2016 aktivert anskaffelser for MNOK 1,9 hvorav bulkrabb utgjør MNOK 0,6 og oppgradering av kran 106 MNOK 0,5. Videre er en rekke mindre investeringer gjort. Det er besluttet å investere i ny skrapkran.

Miljø- arbeidsforhold og personell

Ytre miljø

Det ytre miljø påvirkes i liten grad av selskapets virksomhet. Bedriften deltar som en av flere i det omfattende feieprogrammet i regi av MIP, og i tillegg vektlegges kontinuerlig renhold og orden i kaiområdet. Bedriften har i 2016 ikke registrert klager på støy- eller støvplager fra omgivelsene, selv om en er klar over at enkelte naboer til tider vil kunne være utsatt for støv og støy. Bedriften har eget system for forsvarlig håndtering av avfall fra skip og eget avfall.

De områdene RIT leier og er ansvarlig for er i de senere år vesentlig redusert.

Personalforhold

Ved utgangen av året er det 47 personer



ansatt i selskapet, hvorav 2 lærlinger. Hensyntatt deltidsstillinger utgjør arbeidsstyrken 45,8 årsverk. RIT har ikke leid inn årsverk fra andre i 2016. Arbeidsmiljøet i selskapet kan betegnes som godt, og bedriften har etablert BU- og AMU-utvalg der det avholdes 4-5 møter pr. år. I tillegg har selskapet eget AKAN-utvalg, som møtes 2 ganger pr. år. Selskapet er tilsluttet felles bedriftshelsetjeneste og industrivern. Samarbeidet med bedriftshelsetjenesten fungerer meget godt, de deltar på alle AMU-møter og en vernerunde pr. år og er med i

bedriftens AKAN-utvalg. Det inngås leveringsavtaler med Helse & Sikkerhet vedr. deres forpliktelser fra år til år. Vernearbeidet er organisert i faste former med verneleder og verneombud, og det foreligger planer for vernearbeidet og oppfølging av tiltak.

Selskapet inngår i samarbeidsavtale om et mer inkluderende arbeidsliv (IA). Det skal ikke forekomme forskjellsbehandling grunnet kjønn eller etnisitet. Av selskapets 47 ansatte er 1 kvinne. Ved framtidige ansettelser skal det søkes å øke kvinneandelen.

HMS-utviklingen:

	2016	2015
H-tall	0	0
TRI	0	0
Skadeantall (m. fravær)	0	0
Sykefravær	8,2 %	5,0 %

Selskapet har stort fokus på arbeidsmiljøet og har god oppfølging og rapportering av nestenulykker og skader. Det drives kontinuerlig forbedringsarbeid innenfor det skadeforebyggende arbeidet med fokus på systematisk oppfølging av uønskede hendelser. Selskapet hadde i 2016 ingen skader som medførte

fravær eller medisinsk behandling.

Alle rapporterte hendelser, det være seg skadetilfeller eller uønskede hendelser, gjennomgås og analyseres i vernegruppa og AMU. Tiltak iverksettes der dette er mulig og hensiktsmessig med tanke på forebygging av lignende hendelser.

Det totale sykefraværet i bedriften har fra 2015 til 2016 gått opp fra 5,0% til 8,2%. Dette skyldes i hovedsak økt langtidsfravær. Korttidsfraværet sank fra 3,9% til 2,6%. Fraværet samlet anses å være for høyt, og det er fokus på tiltak som kan redusere dette.



Alf A. Øverli, daglig leder i Rana Industriterminal AS.

Årlig utarbeider AMU handlingsplaner for HMS-området hvor formålet er å gjennomføre planmessige tiltak for å redusere risikoen for skader. For 2016 er målsettingen å unngå skader og å redusere sykefraværet under strategisk målsetting på 5,0%.

Framtidsutsikter

Vi opplever at flere av våre kunder er inne i en periode med vekst og investering i ny kapasitet, og/eller skifte av eierskap til antatt langsiktige eiere. Dette tilsier en forsiktig optimisme når det gjelder utviklingen hos de faste industrikundene. Imidlertid foreligger det til enhver tid markedsrisiko for disse kundene, og det kan også tenkes at tonnasje over RIT påvirkes både positivt og negativt av eventuelle prosessendringer hos våre kunder. I samarbeid med Mo Industripark AS, Mo i Rana Havn KF og Rana kommune pågår et arbeid med å realisere en dypvannskai vest for eksisterende kai. Fremdirften i dette avhenger av hvordan prosjektet prioriteres av nasjonale myndigheter, i tillegg til samarbeidet mellom de lokale aktørene. En del av prosjektet innebærer også en vurdering av en eventuell fremtidig integrasjon mellom driftsselskapene i havnen. Styrets vurderinger er at RIT er godt rigget for å ta et større ansvar for driften også ved andre term

Mo Fjernvarme AS

Virksomhetens art

Mo Fjernvarme AS er et datterselskap i MIP-konsernet. Selskapet eies av Mo Industripark AS og Helgeland Kraft AS, med henholdsvis 60 % og 40 % av aksjene.

Selskapets virksomhet er lokalisert i Rana kommune.

Mo Fjernvarmes primære virksomhet er lønnsom gjenvinning, distribusjon og salg av overskuddsenergi fra energiintensive bedrifter i Mo i Rana. Sekundært kan selskapet selv eller i samarbeid med andre aktører involvere seg i fjernvarmevirksomhet andre steder, eller i andre typer energivirksomhet lokalt og regionalt.

2016 har vært et år med redusert tilgang på overskuddsenergi. En smelteovn ved Fesil Rana Metall AS (nå Elkem Rana AS) var ute av produksjon tre uker i januar på grunn av vedlikehold og markedstilpassning. Den ene av våre to røykrørskjeler har siden medio april ikke vært i normal drift pga. kapasitetsbegrensninger. Tilgangen på CO-rik brenngass fra Glencore Manganese Norway AS har også vært lavere enn normalt, på grunn av stans og ombygging av en smelteovn i perioden september – november. Året har vært blant de mildeste i selskapets historie, noe som har påvirket salgstall og dermed også produksjonsvolum.

Gjenvunnet energi fra røykgass og CO-rik brenngass utgjør til sammen 86,7 % av total produksjon, mens resterende er produsert med lett fyringsolje, se tabell 1.

Tabell 1:

År	Produksjon MWh	Gjenvunnet energi	Spissfyring lettolje
2016	72 066	86,7 %	13,3 %
2015	76 567	95,2 %	4,8 %
2014	75 232	99,1 %	0,9 %

Foruten de forholdene som er beskrevet over har driften av fjernvarmeanlegget vært stabil og uten tekniske eller prosessmessige problemer av vesentlig art. Virksomheten baserer seg i stor grad på innleide tjenester. Energisentralen til MIP benyttes for døgnkontinuerlig overvåking av fjernvarmeanleggene.



Mo Fjernvarme investerer nå 22 millioner i ny elkjel som gir større fornybarandel i fjernvarme-produksjonen og økt leveransesikkerhet. På bildet teknisk sjef Jørn Hanssen og daglig leder Terje Sund-Olsen foran den nye elkjelen

Fortsatt drift

I samsvar med regnskapsloven § 3-3 bekreftes det at forutsetning om fortsatt drift er lagt til grunn ved avleggelsen av årsregnskapet. Selskapet vurderes å være i en sunn økonomisk og finansiell stilling.

HMS-rapportering

Indre miljø og personal

Selskapet hadde 3 medarbeidere i 2016, alle menn. Dette er det samme antall

som året før. Fra 1.1.2017 er bemanningen økt til 4 personer.

Selskapet har ikke hatt personskader på eget eller innleid personell. Sykefraværet har vært 0,0 %, og arbeidsmiljøet vurderes å være bra. Bedriften er tilsluttet bedriftshelsetjenesten Helse & Sikkerhet AS.

Selskapet har som mål at det ikke skal foregå diskriminering av noen art.

og globale miljøet for utslipp av blant annet CO₂, NOX og SO₂. Dersom man konservativt antar at fjernvarme erstatter oljefyring hos halvparten av fjernvarmekundene i Mo i Rana, beregnes utslippsreduksjoner for perioden 2014-2016 som vist i tabell 2.

Tabell 2:

År	Reduksjon CO2 (tonn)	Reduksjon Nox (kg)	Reduksjon SO2 (kg)
2016	9 725	9 190	5 510
2015	11 350	10 700	6 450
2014	10 250	9 700	5 800

I 2016 ble tilgangen på energi fra røykgassen til Fesil begrenset av kapasitetsproblemer på en av våre røykrørkjeler. Denne begrensningen vil bli fjernet i løpet av 2017. I tillegg er selskapet i gang med starte opp en 10 MW høyspent elkjel som reserve-/spisslastkjel, som skal benytte ren og fornybar strøm fra Helgeland Kraft. Disse tiltakene vil bidra til at fossilt olje fases ut i løpet av 2017, og etter dette vil fossilt brensel kun være aktuelt i beredskapssammenheng.

Mo Fjernvarme er CO₂-kvotepiktig med sine spisslastkjeler på til sammen 40 MW, som kan fyres med gjenvunnet CO-gass, fyringsolje og strøm. Kvotepikten innebærer at selskapet må svare kvoter for sine utslipp av CO₂. Gjennom siste års investeringer i nye gjenvinningsanlegg har bedriften redusert bruken av fyringsolje og dermed også utslippene av CO₂. For inneværende kvoteperiode (2013–2020) tar regelverket i EU også hensyn til bedrifter som utnytter overskuddsgass fra landbasert industri. Mo Fjernvarme er tildelt frikvoter som under normale forhold vil dekke behovet i kvoteperioden. Utover dette må kvoter handles i kvotemarkedet til markedspris. Selskapet er også avgiftspliktig for NOX-utslipp fra fossilt brensel, og er sammen med de fleste større aktører i bransjen tilsluttet Næringslivets NOX-fond. Selskapet forplikter seg dermed til å betale inn en avgift til fondet, som skal brukes til å gjennomføre NOX-reduserende tiltak i norsk industri og næringsliv.

Styret er ikke kjent med at selskapets virksomhet påvirker det ytre miljø utover det som er nevnt ovenfor.

Ytre miljø

Forsyningen til fjernvarmenettet er i hovedsak basert på gjenvinning av overskuddsenergi fra prosessbedriftene i Mo industripark, primært fra røykgassen til Fesil Rana Metall (nå Elkem Rana). I tillegg har selskapet kjeler for reserve- og tilleggsfyring med gjenvunnet CO-gass fra smelteovnene til Glencore, eller lett fyringsolje.

Fjernvarme i kundenes anlegg erstatter i stor grad oljefyring og elektrisk oppvarming. På denne måten spares det lokale

Fremtidig utvikling

Mo Fjernvarme har som mål å videreutvikle aktivitetene knyttet til gjenvinning, distribusjon og salg av overskuddsenergi fra industribedriftene i Mo i Rana. Selskapet er åpen for å involvere seg i annen fjernvarmevirksomhet eller i andre typer energivirksomhet lokalt og regionalt, dersom slike virksomheter har tilstrekkelig økonomisk potensial.

Det er over år investert betydelig i varmegjenvinningsanlegg i tilknytning til Fesil Rana Metall sine to smelteovner. Elkem kjøpte opp Fesil Rana Metall på slutten av fjoråret, og deres planer for utvikling av ovnsprosessene vil påvirke hvordan vi fortsetter vår varmegjenvinning. Tilpassning og optimalisering av driften ved disse anleggene vil fortsatt være sentralt i Mo Fjernvarmes videre utviklingsarbeid.

Selskapet har gjennomført studier av mulighetene for å ta ut energi fra produksjonsanleggene til Celsa Armeringsstål. Det er teknisk mulig å gjenvinne betydelige mengder overskuddsenergi fra dette anlegget dersom dette skulle bli aktuelt. Også i andre deler av industriparken er det potensial for energigjenvinning til fjernvarmeformål. Selskapet har tidligere også utredet et biobrenselbasert fjernvarmealternativ, som er uavhengig av industribedriftene i Rana, og som kan realiseres i en tenkt situasjon med totalt bortfall av industriell overskuddsenergi.

I beredskapssammenheng er det et krav at maksimalt effektbehov skal kunne dekkes selv om største produksjonsenhet er ute av drift. For å ivareta dette kriteriet investerer selskapet nå ca. 22 MNOK i en 10 MW høyspent elektrode-kjel, som ny reserve-/spisslastkapasitet. Kjelen ble satt i prøvedrift i februar 2017. Det er ventet at denne investeringen vil dekke det økende reserve-/spisslastbehovet de neste 5-10 år.

Som en ledd i selskapets markedsstrategi er det i samarbeid med forskningsmiljø gjennomført innledende FoU-aktiviteter innenfor varmebasert kjøling av bygg. Det pågår nå et arbeid for å få etablert et demonstrasjonsanlegg for sorptiv kjøling i Mo i Rana, som også vil være ett av de første slike anlegg i Norge.

Arctic Circle Data Center AS

Virksomhetens art og lokalisering.

Selskapets formål er å utvikle og legge til rette for etablering av datasenter, konsulentvirksomhet tilknyttet datasenter, datalagring og relaterte tjenester, samt virksomhet som naturlig ellers måtte stå i forbindelse med dette.

Selskapet ble etablert 10.02.2014, og er lokalisert i Mo Industripark i Rana kommune.

Selskapet hadde pr. 31.12.2016 følgende eiere og eierandeler:

Navn	Antall aksjer	Andel %
Mo Industripark AS	2225	58,17
Rikets Sikkerhet AS	1000	26,14
Rana Kommune	500	13,07
Inkubator Helgeland AS	50	1,31
Rana Utviklingsselskap AS	50	1,31
Sum	3825	100,00

Selskapets virksomhet

Selskapets formål er å utvikle og legge til rette for etablering av datasenter, konsulentvirksomhet tilknyttet datasenter, datalagring og relaterte tjenester, samt virksomhet som naturlig ellers måtte stå i forbindelse med dette.

I dette inngår bl.a:

- Utvikling, etablering, bygging og drifting av datasentre.
- Utleie av datasentre og datasenter-tjenester.
- Salg av konsulenttjenester tilknyttet datasenter, datalagring og relatert virksomhet.
- Utvikling, produksjon og salg av IT-utstyr.
- Databehandling, datalagring og tilknyttede tjenester.
- Eiendomshandel og -utleie, IT-drift og support.

Fortsatt drift

Årsregnskapet er avgitt under forutsetning av fortsatt drift. Selskapet har arbeidet med langsiktige prospekter mot store kunder, og styret venter seg rimelig gode resultater i årene fremover. Selskapet vil bli tilført betydelige midler for å sikre fortsatt utvikling og vekst. Det har etter regnskapsårets slutt ikke inntruffet forhold av vesentlig betydning for stilling og resultat.

Styre og ansatte

Styret for 2016 har hatt følgende medlemmer:

- Arve Ulriksen, styreleder

- Per Waage, styremedlem
- Alexander Kjeldaas, styremedlem
- Terje Lillebjerka, varamedlem

Selskapet har 2 ansatte. Jan Erik Svensson er daglig leder.

Arbeidsmiljø

Det har ikke vært sykefravær i 2016. Styret anser arbeidsmiljøet i selskapet som bra. Selskapet har ikke hatt personskader eller materielle skader i regnskapsåret.

Ytre miljø

Selskapet har ingen drift som påfører forurensning på det ytre miljø.

Stilling og resultat

Årsresultat ble et underskudd på kroner 1 035 954,-.

Styret for 2016 har hatt følgende medlemmer:

- Arve Ulriksen, styreleder
- Per Waage, styremedlem
- Alexander Kjeldaas, styremedlem
- Terje Lillebjerka, varamedlem

Forsknings- og utviklingsaktiviteter

Selskapet har for tiden flere pågående forsknings- og utviklingsaktiviteter.

Likestilling

Selskapet har en policy som skal sikre at det ikke forekommer forskjellsbehandling grunnet kjønn.



Daglig leder Jan Erik Svensson

Fakta om Arctic Circle Data Center AS

Daglig leder: Jan Erik Svensson
Antall ansatte: 2

Det har ikke vært sykefravær i 2016

MIP Regnskapsservice AS

For å opprettholde høy kvalitet på tjenester til kundene har MIP Regnskapsservice AS valgt å ha en forholdsvis beskjeden kundekrets, primært innenfor industrirelatert virksomhet der vår kompetanse er sterk.

Vårt konkurransefortrinn er kvaliteten i tjenestene vi utfører, og av den grunn konkurrerer ikke MIP Regnskapsservice AS på pris, men på kvalitet. Dette fordi vi vil gi våre kunder best mulig service innenfor økonomi og regnskap. Slik bidrar vi til at våre kunder bedre kan holde fokus på egen kjernevirksomhet, og kjøpe de tjenestene de har behov for innenfor andre fagfelt enn deres spesialområde.

MIP Regnskapsservice AS leverer komplette løsninger til sine kunder. Dette innebærer alt av lønns- og økonomitjenester, økonomisk rådgivning og råd om forsikring.

Vi har spesialkompetanse som tilpasses hver enkelt kunde innenfor de rammer og lovverk som gjelder for regnskapsføring. Selskapet har knyttet til seg meget dyktige medarbeidere. Seks av dem er innleid fra Mo Industripark AS og én er innleid fra Rana Industriterminal AS. Tre av medarbeiderne har autorisasjon som regnskapsførere.

MIP Regnskapsservice AS hadde 19 kunder pr. 31.12.2016. I 2016 hadde selskapet en omsetning på MNOK 1,8.

Strengt krav

MIP Regnskapsservice AS blir revidert av Finanstilsynet gjennom Regnskap Norge, og opererer etter strenge krav til god regnskapsføringsskikk, regulert gjennom regnskapsførerloven med forskrift. Medlemmer i Regnskap Norge er dessuten pålagt å forholde seg til foreningens vedtekter og etiske regelverk.



Daglig leder Anne Brit Vassdal Evensen.

Effektiv arbeidsflyt

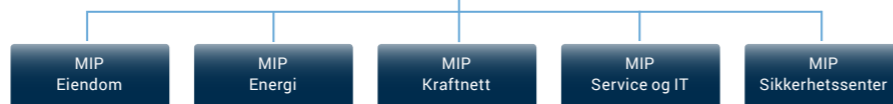
MIP Regnskapsservice AS krever at kundene benytter seg av elektronisk faktura-behandling. Ved å ha fakturaer lagret elektronisk blir regnskapet mer oversiktlig for kunden, og prosessen blir raskere og billigere. Vår ambisjon er å kunne være miljøbevisst, kompetent og kreativ,

gjennom de løsninger vi anbefaler våre kunder. Valg av elektronisk bilagsbehandling er ett slikt felt, som sparer miljø, er mer effektivt, og kan styrke økonomikompetansen hos våre kunder. Vi tilbyr i tillegg tjenester for skanning, arkivering og makulering.

Fakta om MIP Regnskapsservice AS:

Daglig leder: Anne Brit Vassdal Evensen	
Antall tilknyttede medarbeidere:	7
Herav autoriserte regnskapsførere:	3

Mo Industripark AS



Å være etablert i Mo Industripark skal sikre våre leietakere svært gode vilkår for industriell virksomhet, og vår ambisjon er å inneha posisjonen som det mest attraktive lokaliseringsstedet for både eksisterende og ny industri.

For å lykkes med dette arbeider vi i Mo Industripark AS (MIP AS) aktivt for stadig å utvikle industriparken til å bli en betydelig industriell motor. Dette skjer spesielt ved å tilby best mulig infrastruktur for industriell produksjon, i form av høy kvalitet og konkurransedyktige priser for energi, vann, lokaler, fiber, kai-anlegg, med mer. Det hører også med at vi må styrke eksisterende strukturer og utvikle nye muligheter gjennom å skape komplementære og kreative klynger av bedrifter, samt ha hyppig og nær dialog med politikere og myndigheter for best mulige rammevilkår for langsiktig industriell virksomhet.

Når våre kunder får dekket sine behov for god infrastruktur, så bidrar dette til at bedriftene kan holde fokus på egen kjernevirksomhet.

Vi har leietakere som konkurrerer både i lokale, nasjonale og globale marked. Skal vi møte de forskjellige behovene må vi kunne legge til rette for industri i verdensklasse. Derfor er det sentralt for oss som eiere og driftere av Mo Industripark at vi kan videreutvikle industriklynger og nettverk som møter kravene også i et globalt marked, der internasjonale så vel som norske selskap får gode utviklingsmuligheter.

Lønnsom gjenvinning

Som eier har vi i MIP AS bevisst lagt til rette for at bedriftene i industriparken kan ha lønnsom gjenvinning av energi, materialer og biprodukter. I stor grad skjer dette i et samspill mellom flere bedrifter i Mo Industripark, der biprodukter fra en bedrift blir råmaterialer i en annen.

Organisering i industriklynger, som Mo Industripark, øker muligheten for energi-



effektivitet og energigjenvinning gjennom nært samspill mellom flere aktører. På dette feltet har vi spilt en sentral rolle i form av koordinering og kompetansespredning, og ikke minst ved å fremme felles forsknings- og utviklingsprosjekter (FoU).

Gjenvinning er en del av den framtid-

rettede satsingen som sikrer langsiktig utvikling av eksisterende og ny industri, og som befester posisjonen Mo Industripark har som en ledende miljøvennlig industripark internasjonalt. Vi har derfor ambisjon om å være ledende innenfor det grønne skiftet

Den strategiske satsingen gjennom pro-

sjektet MIP Bærekraft er et omfattende program som vil involvere mange aktører over flere år, og som griper inn i mange sider ved dagens og fremtidens virksomhet i Mo Industripark. MIP Bærekraft er en systematisering og koordinering av den omfattende satsingen som har vært på gjenvinning i mange år i Mo Industri-

park, og dette skal utvikles videre..

En framtidsrettet og miljøvennlig profil vil være den beste garantien for langsiktig industriell virksomhet. Mo Industripark AS arbeider målbevisst for å styrke industriens posisjon som verdiskaper og sysselsetter, til glede både for lokalsamfunn og næringsliv.

Fakta om Mo Industripark AS (MIP AS):

Adm. dir. Arve Ulriksen
 Antall ansatte i MIP AS: 68
 Antall ansatte i MIP-konsernet: 118
 Mo Industripark AS er morselskap til datterselskapene Rana Industriterminal AS, Mo Fjernvarme AS, Arctic Circle Data Center AS, Foton Invest AS og MIP Regnskapservice AS.

MIP Marked og Info



Mo Industripark AS var sponsor for Arctic Race of Norway i 2016, noe som skapte stort engasjement og ga god oppmerksomhet for Mo Industripark i dagene rundt arrangementet.

En primær oppgave for Mo Industripark AS er å legge til rette for industri i verdensklasse!

Sentrale bedrifter i industriparken konkurrer i sterk internasjonalserte, og delvis globale markeder. De må derfor også ha arbeidsvilkår som styrker dem i konkurransen.

Med utgangspunkt i et arktisk klima, og med beliggenhet i god avstand fra markedene, forutsetter det svært god infrastruktur og solide leverandører og samarbeidspartnere.

For avdeling MIP Marked og Info betyr det at vi arbeider aktivt for å markere industriparkens fortrinn, der vi informere

rer bedrifter om de fordeler de kan oppnå ved virksomhet og nyetablering i Mo Industripark.

MIP Marked og Info skal være til stede på de arenaer der myndigheter, politikere og andre beslutningstakere kan treffes, for å bygge omdømme og informere om fordeler ved industriell produksjon i klynger, ikke minst i forhold til energieffektivisering, gjenvinning og kompetanseutvikling. I vår samfunnskontakt er vi aktive for å framheve hvilke rammevilkår som må forbedres for bedriftene i industriparken. Derfor er vi også opptatt av å kunne sette dagsorden, både regionalt og nasjonalt, slik at spørsmål om industriens viktige samfunnsrolle får større fokus.

MIP Marked og Info vil være en kompetent samarbeidspartner for industribedrifter innenfor markedsaktiviteter, informasjon og samfunnskontakt.

Miljøbevisst, kompetent og kreativ

Mo Industripark AS har som uttalt mål å være i fremste rekke i forhold til energi- og materialgjenvinning, miljø og det grønne skiftet. Dette er en utfordrende og spennende oppgave, ikke minst for MIP Marked og Info. Vår styrke er informasjon om industri og næringsliv, i tekst, film, foto, og gjennom foredrag og omvisninger. Vi arbeider på de fleste plattformer; blant annet i form av aviser og magasiner, bøker og blad, på sosiale medier og på vår hjemmeside.

MIP Marked og Info har tung industriell erfaring og kompetanse. Gjennom flere tiår har vi utført informasjonsoppdrag, både om de små, nære sakene ute på arbeidsplassen, og de større, som å legge til rette for kraftforedlende industri gjennom gode rammebetingelser. Vi har lang erfaring med næringspolitiske prosesser og kunnskap om hvordan man kan nå frem med innspill. Våre ansatte har høy kompetanse og lang erfaring innenfor informasjon og markedsføring.

Vi forvalter kunnskap og historie om Ranaindustrien, blant annet i form av et stort film- og bildearkiv. Vi formidler det som skjer i industriparken og håndterer mange forespørsler fra media, myndigheter, leverandører, kunder og andre samarbeidspartnere. Slik ønsker vi å styrke omdømmet til hele industrien i Mo i Rana. Der det er ønskelig framhever vi også enkeltbedrifter eller grupper av bedrifter.

Slik er vi synlig

MIP Marked og Info er leverandør av tekst, foto og film, foredrag, omvisninger og kampanjer for MIP AS.

De mest kjente presentasjonene våre er:

Gule Sider

Gule Sider er informasjonsavisen for bedrifter i Mo Industripark. Avisen utgis seks ganger i året i trykt format. Gule Sider publiseres også på vår hjemmeside www.mip.no, og på sosiale medier som Facebook og LinkedIn, samt via nyhetsbrev.

Gule Sider distribueres til alle bedriftene i Mo Industripark, til myndigheter, politikere og samarbeidspartnere, både lokalt, regionalt og nasjonalt.

MIP Magasinet

MIP Magasinet tar opp tema som berører Ranaindustrien, og det gis ut om lag en gang annet hvert år. Her er det reportasjer som har lengre levetid enn nyhetsinformasjonen i Gule Sider eller på hjemmesiden.



Oppgradering av fasaden på stripperhallen har gitt Mo Industripark en visuell ansiktsløftning, og gjort industriparken meget synlig i bybildet.



Mo Industripark AS deltar aktivt på konferanser og møtearenaer for å bringe fram budskapet om en grønn industripark i verdensklasse. Her er adm. dir. Arve Ulriksen på Enovakonferansen for å snakke om sirkulær økonomi for 7-800 tilhørere.

Hjemmesiden www.mip.no

Vår hjemmeside har informasjon om så vel konsernet Mo Industripark AS som bedriftene i industriparken. Her publiseres nyheter hver uke, både informasjonsartikler fra Gule Sider og egne artikler kun for hjemmesiden.

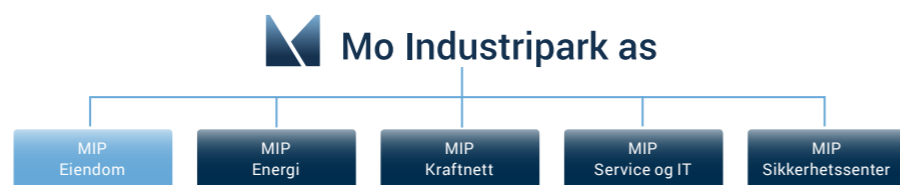
Hjemmesiden har egen telefonkatalog, der alle bedrifter og kontaktpersoner i Mo Industripark er søkbar på navn, telefon, e-postadresse, med mer. Dette er den eneste samlede telefonkatalogen for bedriftene i industriparken, og den gir

kunder, leverandører og andre samarbeidspartnere en lett tilgang til nøkkelinformasjon.

FAKTA:

Avdelingsleder: Jan I. Gabor
Antall ansatte: 2
Herav med utdanning på Masternivå: 2

MIP Eiendom



For konkurransekraften til industri og næringsliv er arealer og lokaler tilpasset bedriftens behov avgjørende, med tilknytning til all nødvendig infrastruktur og støttetjenester.

MIP Eiendom tilbyr funksjonelle og fleksible løsninger til konkurransedyktige priser til eksisterende og ny virksomhet.

Mo Industripark AS (MIP AS) er en internasjonal industriklunge strategisk plassert i nordområdene, med om lag 106 bedrifter og nærmere 2400 ansatte. Vårt fokus er å være en betydelig industriell motor gjennom å skape komplementære og kreative klynger av bedrifter. Gjennom dette skal Mo Industripark være det mest attraktive lokaliseringsstedet for eksisterende og ny industri.

MIP AS er en av regionens største eiendomsaktører, og avdeling MIP Eiendom står for utvikling og drift av MIP-konsernets bygninger, tomter, kaianlegg, veier, parkeringsanlegg og deponier.

En klar fordel ved lokalisering i Mo Industripark er at kostnader knyttet til nødvendig infrastruktur kan deles på mange, blant annet til veinett og lignende. Med om lag 106 leietakere i Mo Industripark, gir dette høy utnyttelsesgrad og gunstige priser.

Vårt primære område er i Mo i Rana. I tillegg er vi samarbeidspartner også andre steder på Helgeland, der vi bidrar med vår brede kompetanse.

Ved nyetablering av bedrifter klargjør MIP Eiendom aktuelle lokaler eller tomteområder ut fra bedriftens behov. Vi legger vekt på løsninger som gir energieffektive og grønne bygg, som ledd i løsninger som er fremtidsrettet, kostnadseffektive og miljøriktige.



Forprosjektet har belyst beliggenhet og tekniske krav til kai med tilhørende infrastruktur.

MIP Eiendom arbeider for tilrettelegging av egnede arealer for etablering av ny kraftintensiv industri. Et større datalagringssenter og ny prosessindustri er blant alternativene. Dette omfatter planlegging av all infrastruktur, som vei, vann, avløp, framføring av energi / strømmnett, fibernett, med mer.

I Blåbærveien, like ved E6, er det klargjort tomt for nye moderne, energieffektive og miljøvennlige kontorbygg. Dette er svært attraktive arealer, som i tillegg vil gi industriparken en penere og mer positiv profil mot byen.

Oversiktsbilde med parti fra Mo Industripark, med utsikt mot Ranfjorden. I forkant er Celsa Armeringsståls valseverk til venstre og stålverk til høyre. I midten en del av verkstedshallene for firma som Miras Sollutions AS og lmtas AS, med flere.

Totalt sett kan vi som vert for industri og næringsliv tilby løsninger nært tilknyttet et bredt spekter av infrastruktur for industriell virksomhet, i samsvar med de nødvendige tjenester som industri og industrirelatert næringsliv etterspør.

Vår ambisjon er å være vertskap og eier i verdensklasse!

Dypvannskai og andre utviklingsprosjekter

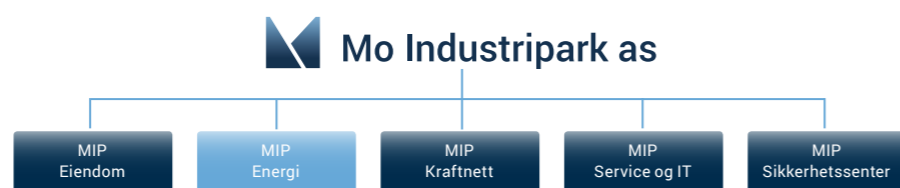
En vesentlig del av arbeidet til MIP Eiendom er videreutvikling av eksisterende arealer og bygninger, samt utvikle nye anlegg. Dette gjør vi for å kunne være i pakt med de krav og behov våre eksisterende og nye kunder har. Det omfatter også veinett, parkeringsanlegg og industriterminal.

Siden 2014 har utvikling av ny dypvannskai og tungvektskai hatt høy prioritet. I samarbeid med Mo i Rana Havn KF og Rana kommune er det gjennomført et forprosjekt som også har sett på samarbeidsløsninger for eierskap, organisering, finansiering og konsept for drift og utvikling av en felles dypvannskai/tungvektskai for Mo i Rana.

Fakta om MIP Eiendom:

Avdelingsleder:	Arne Westgård
Antall ansatte:	9
Herav sivilingeniører/ingeniører:	6
Areal:	2600 dekar
Utleiebygg:	Om lag 105.000 m ²
Industriterminal/kaianlegg:	400 meter kailengde, med fire kraner
Under planlegging:	Ny dypvannskai/tungvektskai

MIP Energi



Vi tilbyr sikker leveranse av vann i store volum for prosessvann og drikkevann. Det gir bedrifter med behov for store mengder vann en klar konkurransefordel med lokalisering i Mo Industripark (MIP).

Avdeling MIP Energi har driftsansvar for en meget velutviklet infrastruktur for vann og avløp, og det gir våre brukere meget gunstige priser. På vannforsyningen er nettet bygget for å gi sikker redundans, slik at prosessindustri til enhver tid er sikret leveranse av vann til sine operasjoner.

MIP Energi har hovedansvaret for vannforsyningen i industriparken. De forestår også drift av to minikraftverk som produserer elektrisk energi i tilknytning til vann- og avløpssystemet.

Ideell for industri

Det er få andre steder i Norge har en så omfattende industriell infrastruktur som Mo Industripark, både i bredde og dybde. Ranaindustrien har prosessindustri, verkstedindustri, engineering, gruve-/bergindustri, leverandørindustri, og offshoreindustri, i tillegg til omfattende gjenvinning og miljøteknologi. Når bedrifter er lokalisert i Mo Industripark (MIP) er vår oppgave i MIP AS å bistå slik at de kan holde klart fokus på egen kjernevirksomhet.

Vår ambisjon er at vi kan tilby tjenester og legge til rette for eksisterende og ny industri på en framtidsrettet og miljøbevisst måte, slik at bedriftene kan konkurrere så vel i et lokalt som et globalt marked.

Gjennom tilrettelegging for omfattende gjenbruk og gjenvinning bidrar vi til å styrke miljøprofilen til bedriftene i industriparken. Vårt bidrag er blant annet at vannet gjenbrukes opp til fire ganger!



Sikkerhet og solid kompetanse

De ansatte i MIP Energi har lang erfaring og tilbyr produktkompetanse helt ut til kundens forbrukspunkt. Vår ambisjon er at våre ansatte er miljøbevisste, kompetente og kreative, og vi legger stor vekt på å være en god samarbeidspartner for

kundene for å gi dem optimale løsninger som dekker krav til sikkerhet og kostnader. Sikkerhet og overvåking er en av de viktigste tjenestene for MIP Energi, og vi tilbyr døgnkontinuerlig bemanning på driftssentralen hele året (24/7). Som del

av dette leverer vi tilsyns- og kontrolltjenester etter kundenes behov og ønsker. Gjennom å utnytte ressursene optimalt bidrar vi slik til at våre kunder reduserer sine kostnader.

Gjenvunnet energi til fjernvarme

MIP Energi har i tillegg ansvar for drifts- overvåking, tilsyn og vedlikehold av produksjons- og distribusjonsutstyr tilknyttet fjernvarmeanleggene, gjennom avtale med Mo Fjernvarme AS. De leverer fjernvarme, som er opp mot 99

prosent basert på gjenvunnet energi fra industrien, som ett av få fjernvarmeselskaper i Norge.

Gasser, vann og avløp

MIP Energi har også flere andre oppgaver:

- Drift og vedlikehold av distribusjonsnettet for oksygen, nitrogen, trykkluft, CO-gass, acetylen og propan. Distribusjon av oksygen, nitrogen og trykkluft.
- Produksjon av trykkluft
- Distribusjon av CO-gass, acetylen og propan i rørnett til kunder i industriparken.
- Drift og vedlikehold av tre damanlegg i Andfiskvassdraget
- Drift og vedlikehold av avløpsnettet i industriparken samt hovedavløp til sjø.

Fakta om MIP Energi

Avdelingsleder: Eilif Nermark
Antall ansatte: 13
Herav sivilingeniører/
ingeniører: 3
Operatører med fagutdanning: 10

Virksomhet:
Produksjon av elektrisk energi ved våre to minikraftverk gir i gjennomsnitt om lag 25 GWh i året.

Levering av trykkluft er om lag 50 mill Nm³ i året, mens produksjonskapasiteten er over 150 mill Nm³.

Salg og distribusjon av propan og acetylen er på om lag 500 tonn årlig.

Vannforbruket i Mo Industripark er om lag 75 mill m³ i året, og kapasiteten er om lag 85 mill m³.

MIP Kraftnett

Fornybar elektrisk energi skal være et vesentlig konkurransefortrinn. Derfor er distribusjon av elektrisk energi en av hovedoppgavene for oss som vertskap. Når bedrifter er lokalisert i Mo Industripark (MIP) er vår oppgave i MIP AS å bistå slik at de kan holde klart fokus på egen kjernevirksomhet.

Avdeling MIP Kraftnett er nettselskapet som distribuerer elektrisk energi i MIP.

Vår ambisjon er at vi kan tilby tjenester og legge til rette for eksisterende og ny industri på en framtdsrettet og miljøbevisst måte, slik at bedriftene kan konkurrere så vel i et lokalt som et globalt marked.

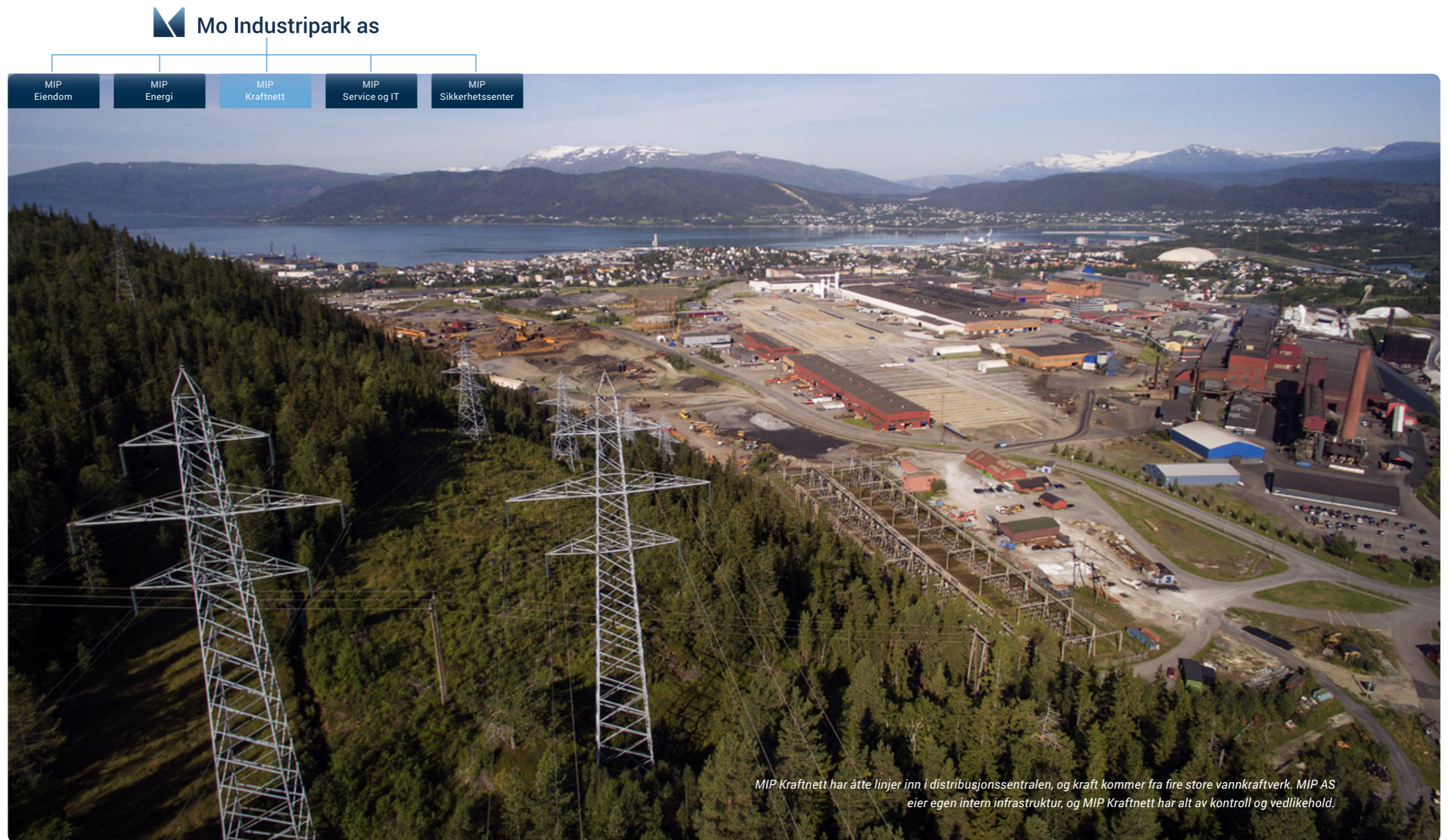
En klar fordel i MIP er høy redundans og sikker kraftforsyning.

Særdeles høy leveringssikkerhet

MIP Kraftnett tilbyr konkurransedyktige betingelser basert på spisskompetanse innenfor industrielle behov og kostnadseffektiv drift av nettet.

Energi distribueres via sikrede kabeldukter. For å sikre svært høy redundans og god sikkerhet i intern kraftforsyning er det i tillegg et sekundært nett. Sikker kraftforsyning og distribusjon gir en særdeles høy oppetid på anlegget og sikrer stabil drift for industrien. MIP Kraftnett har døgnskuttetlig vaktordning og overvåking, hele året (24/7).

Mo Industripark ligger i et kraftoverskuddsområde, og Nordland fylke er stor nettoeksportør av elektrisk energi. Vi har god kapasitet til ny kraftforedlende industri i en høyt utviklet industripark med kompetent leverandørindustri. MIP Kraftnett har sju linjer inn i til industriparken fra 132 kV regionalnett. Regionalnettet er forsynt fra 420 kV sen-



MIP Kraftnett har åtte linjer inn i distribusjonssentralen, og kraft kommer fra fire store vannkraftverk. MIP AS eier egen intern infrastruktur, og MIP Kraftnett har alt av kontroll og vedlikehold.

tralnett og flere store kraftverk i nærliggende områder. MIP AS eier egen intern infrastruktur, og MIP Kraftnett har alt av kontroll og vedlikehold.

Eget konsesjonsområde

MIP Kraftnett er tildelt følgende konsesjoner av NVE: Områdekonsesjon, Omsetningskonsesjon og Anleggskonsesjon. I kraft av disse konsesjonene har

MIP Kraftnett lov til å bygge, eie og drifte høyspenningsanlegg, distribuere og omsette elektrisk energi til kundene i Mo Industripark innenfor sitt konsesjonsområde. Dette omfatter industriparken med kaiområdet (Rana Industriterminal - RIT), Vika med Rana Grubers oppredningsverk, og Rana Grubers område på Storforshei.

Utvidelsesmuligheter

På grunn av våre mange linjeforbindelser og forsyning fra store kraftverk i området, er det god og sikker tilgang på kraft inn til industriparken. Det betyr at det ligger godt til rette for etablering av ny industri/næring i tilknytning til kraftnettet i Mo Industripark.

132 kV regionalnettslinje mellom Svabo

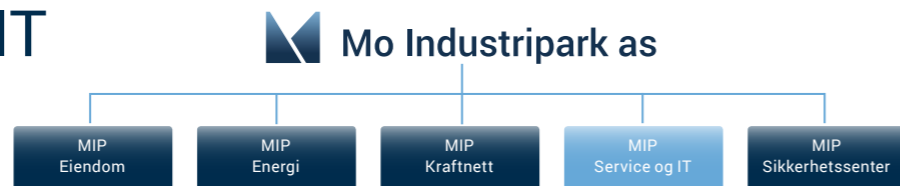
og Storforshei har også ledig overføringskapasitet, ca. 100 MVA, for eventuell ny næring/industri eller kraftproduksjon i Nord- Rana.

Fakta:

Avdelingsleder: Odd Husnes
Antall ansatte: 11

Distribuert energi:
1700 GWh, gjennomsnitt pr. år for 2005-2016.
Installert trafoeffekt: 430 MVA

MIP Service og IT



Industri og næringsliv stiller krav om internettilgang med hundre prosent oppetid, høy sikkerhet og stor båndbredde. Mo Industripark har bygd eget moderne fibernett for å imøtekomme de strengeste kravene som våre kunder stiller, som ledd i konkurransedyktige tjenester innenfor infrastruktur.

Avdeling MIP Service og IT tilbyr flere skreddersyde servicetjenester innenfor områder som fibernett, telefoni, postombringing, makulering og arkivering. Dette for kunder både inne i og utenfor Mo Industripark.

MIP Service og IT er organisert slik at kompetent personell utfører flere tilstøtende servicetjenester. Dette gir effektive og kostnadsvennlige tjenester, som kommer våre kunder til gode. Gjennom fokus på å tilby eksisterende så vel som nye produkter og tjenester kan vi bidra til ytterligere besparelser for våre kunder.

Vår forretningside for servicetjenestene er å utføre mange mindre oppdrag som i sum gir kundene store tidsbesparelser i det daglige, og derved frigir bedriftene tid til å bruke ressurser på egen kjernevirksomhet.

Fibernett

Det fiberoptiske bredbåndsnettet i Mo Industripark (MIP-ringen) gir tilgang til høyhastighets internett og er et tilbud for bedrifter som er lokalisert i Mo Industripark. Fiberringen er nylig oppgradert etter dagens krav, og den har meget høy redundans som sikrer kundene mot uventet avbrudd i internetttilgangen.

Evry Card Services, som ivaretar bankenes sperretjeneste for kort, er en ledende nordisk leverandør av plastkort og tilknyttede tjenester med svært strenge



MIP Service og IT tilbyr flere skreddersyde servicetjenester innenfor områder som fibernett, telefoni, postombringing, makulering og arkivering. Dette for kunder både inne i og utenfor Mo Industripark. Avdelingen holder til i Gulbygget. Fra venstre: avdelingsleder Jan Vidar Grønnesby, Mette Vassdal, Randi Hovdahl, Sissel Kråkstad, Geir Thorvaldsen og Veronica Rengård. Trine Moe var fraværende da bildet ble tatt.

krav til kvalitet og sikkerhet. MIP Service og IT, i samarbeid med Broadnet AS, er stolte av å levere fiberløsningene til Evry Card Services nye fabrikk i industriparken.

Postdistribusjon

MIP Service og IT utfører postdistribusjon for kunder, der posten hentes og bringes ut til kundene, og utgående post bringes tilbake. Avdelingen henter daglig store mengder post ved postterminalen,

for sortering og distribusjon helt frem til våre kunders kontor. Vi utfører denne tjenesten for omlag to hundre ulike bedrifter, både innenfor og utenfor Mo Industripark.

Vi skreddersyr posttjenester etter dine behov og kan i tillegg viderefordre post innenfor vårt distribusjonsnett fra en kunde til en annen, noe som reduserer tid og kostnader for våre kunder.

Fakta om MIP Sikkerhet og IT

Avdelingsleder:	Jan-Vidar Grønnesby
Antall ansatte:	7
Herav ingeniører:	1

I tillegg utfører vi masseforsendelser, og vår budtjeneste kan vi skreddersy etter kundens behov. Vi frankerer alle typer post til inn- og utlandet.

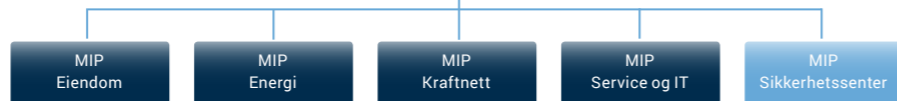
Arkivtjenester

Vi tilbyr tjenester for arkivering og fremhenting av dokumenter. Vi makulerer også trykt og sikkert dokumenter og annet skriv som kunden ønsker å destruere. Etter kunders ønske kan vi tilby sikker makulering av sensitive dokumenter på forespørsel.

Telefoni og sentralbord

MIP Service og IT tilbyr sentralbordtjenester både lokalt og nasjonalt. Vi har gode løsninger og utfører mange ulike oppdrag innen telefoni slik som fasttelefoni og mobile tjenester, meldingstjenester og mottak av beskjeder. MIP Service og IT tilbyr også tilknytning til telenettet i Mo Industripark både for fasttelefoni og mobiltelefoni. Vi har i samarbeid med Telenor etablert et lokalt mobilnett i industriparken. For kunder innenfor og utenfor industriparken kan vi tilby rimelige løsninger med tilpasset funksjonalitet.

MIP Sikkerhetssenter



Framtidsrettet industri har høyt fokus på kvalitet, helse, miljø og sikkerhet – KHMS. I Mo Industripark er det et klart fokus på KHMS, og MIP Sikkerhetssenter sørger for at sikkerhet ivaretas på beste måte gjennom et utstrakt samarbeid med den enkelte bedrift.

Avdeling MIP Sikkerhetssenter har ansvaret for sikkerheten i industriparken, inklusiv Rana Industriterminal. Sikkerhetssenteret er lokalisert ved hovedporten til industriparken, og den har døgnbemannet utrykningsvakt, hele året (24/7), betjent av to høyt kompetente operatører med inngående kunnskap om alle virksomheter i industriparken. MIP Sikkerhetssenter har egen brannbil og ambulanse. Dersom alarmen går ved en bedrift i Mo Industripark har sikkerhetsvaktene meget rask responstid, og de samarbeider med innsatsleder og/eller røykdykkerne ved den aktuelle bedriften. Disse er første ledd i bekjempelse av skader og er raskt på plass og i aktivitet, slik at de kan bistå offentlig utrykningspersonell når de ankommer.

Aktiviteten i MIP Sikkerhetssenter er en prioritert del av tilbudet av infrastruktur-tjenester til leietakere i Mo Industripark. Det sikrer, i tillegg til det rent sikkerhetsmessige, at industriparken holder høy standard på miljøsidan, gjennom blant annet felles standarder for sikkerhet og miljø, og kostnadseffektive løsninger. MIP Sikkerhetssenter er en av flere viktige fordeler ved etablering i en klynge som Mo Industripark, ved at de bidrar til at den enkelte bedrift kan holde fokus på egen kjernevirksomhet, gjennom samarbeid med andre innenfor miljø og sikkerhet.

Industrivern

I Mo Industripark er det etablert et felles industrivern. Denne innsatsstyrken teller



MIP Sikkerhetssenter har drift av et eget kurs- og øvelsessenter, der eget personell deltar som instruktører. Dette sikrer faglig samkjøring om felles standarder i sikkerhetsarbeidet, og de tilbyr et bredt spekter av kurstilbud. Bildet er fra kurs i brannsikring

omlag 90 personer, som over regelmessig hele året. Øvelsene foregår både på kurs- og øvelsessenteret og i de enkelte bedrifter. Det er MIP Sikkerhetssenter som koordinerer industrivernets aktivitet, og de har også ansvar for øvelsene. Ved større hendelser kan hele industrivernet bistå de som er berørt.

Industrivernet er et stort spleiselag, og for den enkelte bedrift betyr dette samarbeidet at de oppnår langt høyere sikkerhet i egen virksomhet, i forhold til om de skulle stå for dette alene. Det gir også langt lavere kostnader for den enkelte å delta i dette samarbeidet.

benytter seg av instruktører som blant annet er utdannet ved Norges Brannskole og har lang erfaring som instruktører.

Fordelene ved opplæring og realistisk øvelse i egen bedrift er av stor betydning for sikkerhetsarbeidet i den enkelte bedrift. Slik etablerer bedriftene erfaring og får erfare hvordan for eksempel røykutvikling kan skje, samt at de kan øve på søk og evakuering i eget miljø, der innsatsen er beregnet å foregå.

Det er gjennomført flere sertifiseringer av kurscenteret, noe som er et krav for å arrangere flere typer av slike sikkerhets- og vernekurs.

MIP Sikkerhetssenter har et eget øvelsessenter som ligger inne i Mo Industripark, om lag 100 meter fra hovedporten. Her gis det praktisk opplæring og øvelse i brannvern, redning og røykdykking i egen containerrigg.

Kontroller

MIP Sikkerhetssenter skal til enhver tid inneha en kompetanse og være sertifisert for å kunne ta reparasjoner og kontroll på røykdykkerutstyr. Her inngår også trykkprøvningskontroller av trykkluftflasker og beholdere, samt luftfylling av kontrollert pusteluft.

Myndighetene har satt et krav til bedrifter at håndslukkere skal være kontrollert en gang pr. år. Denne kontrollen kan utføres ved sikkerhetssenteret. Nødvendig dokumentasjon i henhold til gjeldende standarder medfølger alltid slike kontroller.

Kurscenter

MIP Sikkerhetssenter har drift av et eget kurs- og øvelsessenter, der eget personell deltar som instruktører. Dette sikrer faglig samkjøring om felles standarder i sikkerhetsarbeidet, og de tilbyr et bredt spekter av kurstilbud. I tillegg forestår de salg av sikkerhetsmateriell. Kurscenteret

Fakta om MIP Sikkerhetssenter

Avdelingsleder / Sikkerhetssjef: Richard Erlandsen
Antall ansatte: 14

Deltakere på sikkerhetskurs og øvelser: Om lag 2000 i året

