

List of Signatures

Page 1/1



Sak 33.26 B. Styrets redegjørelse for 2025 jfr. åpenhetsloven.pdf

Name	Method	Signed at
Ruud, Ina Sofie	BANKID	2026-06-22 10:26 GMT+02
Olsen, Trond Erland	BANKID	2026-06-18 15:18 GMT+02
Øijord, Stein Rune	BANKID	2026-06-18 18:25 GMT+02
Ugedal, Bjørn Einar	BANKID	2026-06-18 14:00 GMT+02
Gullesen, Knut	BANKID	2026-06-18 15:00 GMT+02
Bjørnstad, Ståle	BANKID	2026-06-24 15:28 GMT+02
Michalsen, Eirik	BANKID	2026-06-23 07:44 GMT+02
Jakobsen, Anne Paasche	BANKID	2026-06-22 10:32 GMT+02



This file is sealed with a digital signature. The seal is a guarantee for the authenticity of the document.

External reference: 7AC8BC3630A349AA853939A2A1BC533F

REDEGJØRELSE ETTER ÅPENHETSLOVEN

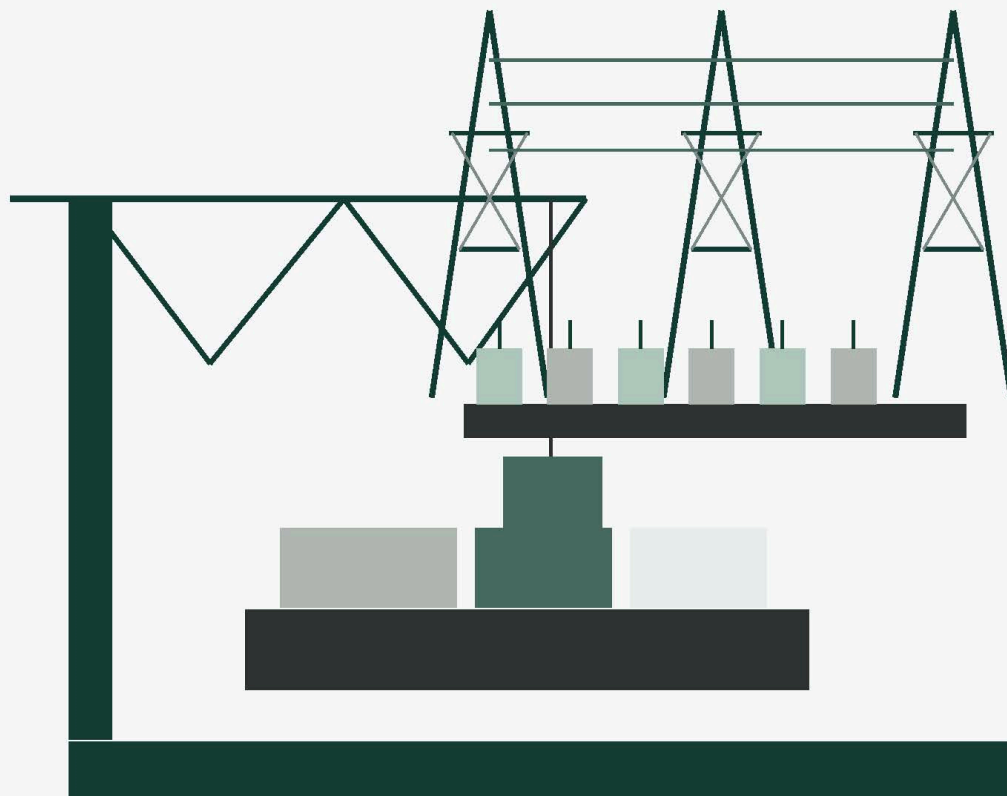
Mo Industripark AS
Svabo Industrinett AS
Rana Industriterminal AS

Mo i Rana 2025



This file is sealed with a digital signature.
The seal is a guarantee for the authenticity
of the document.

Document ID:
7AC8BC3630A349AA853939A2A1BCC33F



Bakgrunn og kontekst

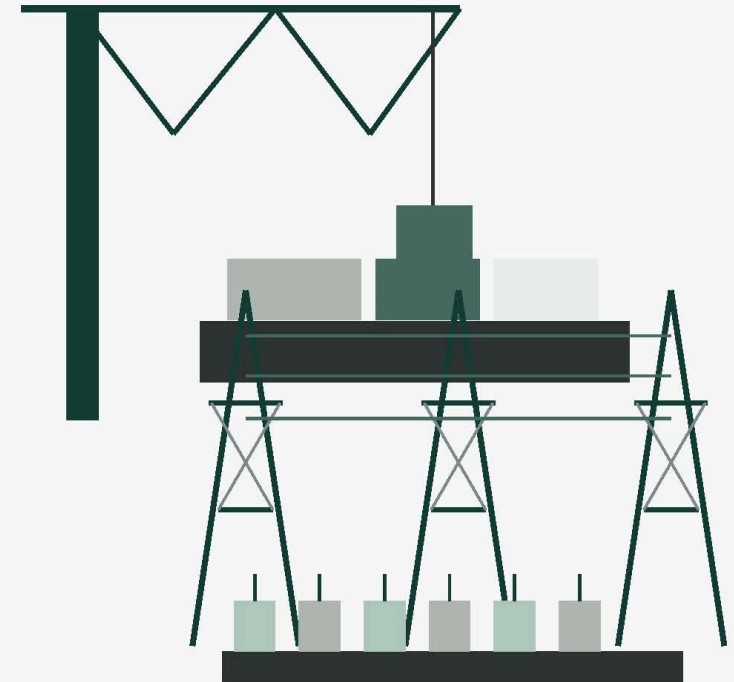
Innledning

Fra og med 1. juli 2022 trådte den nye åpenhetsloven i kraft. Den pålegger større virksomheter å gjennomføre aktsomhetsvurderinger i samsvar med OECDs retningslinjer for flernasjonale selskaper.

Disse aktsomhetsvurderingene skal inkludere en grundig kartlegging av faktiske og/eller potensielle negative konsekvenser for menneskerettigheter og anstendig arbeid, både internt i virksomheten, i leverandørkjeder og blant samarbeidspartnere.

Hensikten med denne redegjørelsen er å gi offentligheten innsikt i nøkkelfunnene fra aktsomhetsvurderingene i Mo Industripark AS, Svabo Industrinett AS og Rana Industriterminal AS, samt hvilke tiltak som er iverksatt.

I henhold til åpenhetsloven § 5 må en redegjørelse av aktsomhetsvurderingene offentliggjøres innen 30. juni hvert år.



Forord

Mo Industripark AS skal være en ansvarlig og langsiktig aktør for våre leietakere, samarbeidspartnere og virksomheter i industriparken. Gjennom vår rolle som leverandør av infrastruktur, energi, logistikk og fellestjenester har vi et tydelig ansvar for å bidra til trygg, bærekraftig og ansvarlig drift i hele verdikjeden.



Årets aktsomhetsvurderinger har gitt oss et tydeligere og mer strukturert bilde av egen virksomhet og leverandørkjede. Arbeidet er gjennomført i tråd med OECDs rammeverk, med bred involvering i organisasjonen og bruk av både systemstøtte og kvalitative vurderinger. Vi har etablert en mer enhetlig metodikk for risikokartlegging, klassifisert leverandører etter risiko og styrket grunnlaget for prioriteringer og tiltak.

Det er ikke avdekket konkrete funn om brudd eller svikt i leverandørkjeden, men arbeidet har identifisert enkelte områder hvor vi ser behov for ytterligere forbedring og oppfølging.

Gjennom året har konsernet hatt særskilt fokus på HMS, sikkerhet og miljø. Samtidig har konsernet vært gjennom en rekonstruksjonsprosess som har stilt store krav til prioriteringer, ressursbruk og operasjonell oppfølging. Til tross for dette har arbeidet med ansvarlighet og bærekraft vært videreført gjennom konkrete tiltak, dialog med leverandører og styrket fokus på sikker drift og langsiktig forbedringsarbeid.

Vi opererer i et stadig mer komplekst globalt trusselbilde, hvor både geopolitisk uro og økt digital sårbarhet påvirker vår virksomhet. Dette stiller høyere krav til oss, særlig innen informasjonssikkerhet og robust drift. Samtidig skal vi aldri fire på vårt grunnleggende ansvar for helse, miljø og sikkerhet. Trygge arbeidsplasser og et sterkt HMS-fokus er en forutsetning for alt vi gjør. Arbeidet med aktsomhetsvurderinger er en kontinuerlig prosess, og vi skal fortsette å styrke vårt arbeid for å sikre tillit, transparens og bærekraftig verdiskaping i industriparken.

Bjørn Ugedal
CEO

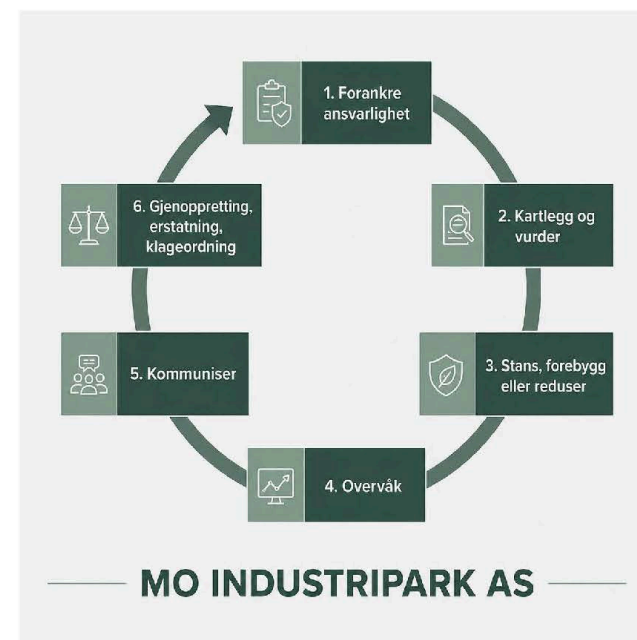


Gjennomføring

Aktsomhetsvurdering i seks faser

Proessen for gjennomføring av en aktsomhetsvurdering kan deles inn i seks faser, jf. åpenhetsloven § 4 første ledd bokstav a til f, samt i henhold til OECDs veileder og Forbrukertilsynets informasjon og foreslåtte framgangsmåte for aktsomhetsvurdering:

1. **Forankre ansvarlighet** i retningslinjer og styringssystemer
2. **Kartlegg og vurder** negativ påvirkning/skade i egen virksomhet, leverandørkjede og forretningsforbindelser
3. **Stans, forebygg eller reduser** negativ påvirkning/skade
4. **Overvåk** gjennomføring og resultater
5. **Kommuniser** hvordan påvirkningen er håndtert
6. **Sørg for, eller samarbeid om,** gjenoppretting og erstatning der det er påkrevd



1. Forankring

Mo Industripark AS, Rana Industriterminal AS og Svabo Industrinett AS er omfattet av Åpenhetsloven.

I tråd med åpenhetsloven har vi gjennomført en aktsomhetsvurdering.

Prosessen startet med forankring av ansvar, hensikt og omfang mellom konserndirektør, daglig ledere og administrasjon. I tillegg til Rana Industriterminal AS og Svabo Industrinett AS har representanter fra samtlige avdelinger i Mo Industripark deltatt i aktsomhetsvurderingene.

Vi har valgt å redegjøre samlet, men kartlegginger er gjort separat i selskapene.

Metodikken som er benyttet er lik, mens nøkkelinformasjon er beskrevet separat på selskapene.

Vi har etablerte og kommuniserte interne etiske retningslinjer for våre ansatte og Code of Conduct for våre leverandører.

Code of Conduct er tilgjengelig på vår hjemmeside.

Kontaktperson og ansvarlig for redegjørelsen:

Økonomikonsulent Ida-Katrin Wang

ida-katrin.wang@mip.no



This file is sealed with a digital signature.
The seal is a guarantee for the authenticity
of the document.

Document ID:
7AC8BC3630A349AA853939A2A1BC533F

1. Forankring

Aktsomhetsvurderingen



This file is sealed with a digital signature.
The seal is a guarantee for the authenticity
of the document.

Document ID:
7AC8BC3630A349AA853939A2A1BC533F

Aktsomhetsvurderingen

Introduksjon:

Risikokartleggingen er gjennomført i samsvar med OECDs retningslinjer for aktsomhetsvurderinger. Aktsomhetsvurderingene omfatter eksisterende og potensielle negative konsekvenser virksomheten enten forårsaker, bidrar til, eller er direkte knyttet til gjennom egen virksomhet, leverandørkjede eller øvrige forretningsforbindelser.

Vurderingene er relatert til temaer som menneskerettigheter, arbeidsforhold og forholdet mellom partene i arbeidslivet, miljø, korrupsjon og bestikkelser, offentliggjøring av informasjon og forbrukerinteresser.

Aktsomhetsvurderingen omfatter kartlegging og vurdering av virksomhetens operasjoner, leverandører og øvrige forretningsforbindelser som anses relevante for risikovurderingen. Risikoer og potensielle negative konsekvenser prioriteres ut fra alvorlighetsgrad og sannsynlighet, med sikte på videre oppfølging og risikoreducerende tiltak.

Der det er identifisert manglende dokumentasjon, begrenset innsikt eller behov for ytterligere oppfølging, er det også foreslått tiltak som kan bidra til økt transparen, bedre beslutningsgrunnlag og redusert risiko.

Aktsomhetsvurderingen er delt inn i to deler:

1) Kartlegging og tiltak for **interne forhold**

Risiko forbundet med vår egen virksomhet. Vi fokuserer på våre produkter og tjenester og deres konsekvenser og ringvirkninger, samt vår egen oppfyllelse av regelverk, særlig i forhold til egne ansatte.

2) Kartlegging og tiltak for **leverandører og samarbeidspartnere**

Gjennomgang av våre forretningsforbindelser, hvilke risikoer de er forbundet med og hvordan vi kan minimere sannsynlighet for og omfanget av risiko.



This file is sealed with a digital signature.
The seal is a guarantee for the authenticity
of the document.

Document ID:
7AC8BC3630A349AA853939A2A1BC533F

Aktsomhetsvurderingen - Metodikk i verktøy

Det er benyttet et web basert verktøy for risikovurdering av leverandører og samarbeidspartnere i tillegg til arbeidsmøter med avdelinger og selskap i konsernet.

I risikovurderingen av våre leverandører og samarbeidspartnere har vi gjennomført både subjektive og objektive vurderinger. Basert på sannsynlighet og konsekvens har hver leverandør eller samarbeidspartner blitt klassifisert med risiko som lav, moderat eller høy.

- 1. Registrering og datainnhenting:** Leverandører og samarbeidspartnere med innkjøpsbeløp over 200` i 2025, ble lastet inn fra regnskapssystemet med navn og organisasjonsnummer.
- 2. Objektiv vurdering ved hjelp av KI modell:** Basert på org nummer, analyserer KI modellen NACE koden i Brønnøysundregisteret. KI modellen vurderer da **bransjen** ikke selve leverandøren basert på offentlig informasjon fra tilgjengelige kilder. Dette inkluderer, risikodatabaser, myndighetsrapporter, menneskerettighetsorganisasjoner og relevante bransjekilder som, CSR Risk Check, Global Slavery Index (Walk Free), Human Rights Watch, US State Department Country Reports on Human Rights Practices, nasjonale menneskerettighetsinstitusjoner, fagforeninger, arbeidstakerorganisasjoner, NGO-rapporter, mediekilder samt leverandørenes egne nettsider, årsrapporter og bærekraftsrapporter.
- 3. Subjektiv vurdering:** Denne vurderingen gjøres manuelt og her blir leverandøren vurdert basert på egne erfaringer og lokal kunnskap.
- 4. Egevaluering skjema:** Det er samlet inn informasjon fra leverandører.
- 5. Tiltak:** Det er vurdert om det skal settes inn tiltak på hver enkelt leverandør med risiko moderat eller høy. Egen tiltaksliste er beskrevet i samlet konsernoversikt senere i redegjørelsen.



Mangfold, inkludering og likestilling

I vår organisasjon står vi sammen om den grunnleggende forståelse at alle mennesker er like verdifulle uavhengig av etnisitet, kjønn og bakgrunn. Dette er forankret i selskapenes etiske retningslinjer, og innlemmet i selskapets prosedyrer og daglige drift.

1. Kjønnsbalanse

Mo Industripark AS

	Antall	Kvinner	Menn	Kvinner %	Menn %
I styret	7	2	5	29%	71%
I selskapet	49	8	41	16%	84%

Rana Industriterminal AS

	Antall	Kvinner	Menn	Kvinner %	Menn %
I styret	7	2	5	29%	71%
I selskapet	48	9	39	19%	81%

Svabo Industrinett AS

	Antall	Kvinner	Menn	Kvinner %	Menn %
I styret	3	0	3	0%	100%
I selskapet	14	2	12	14%	86%

Redegjørelse etter åpenhetsloven 2025



This file is sealed with a digital signature.
The seal is a guarantee for the authenticity
of the document.

Document ID:
7AC8BC3630A349AA853939A2A1B0C533F

Mangfold, inkludering og likestilling forts.

2. Like vilkår

Alle ansatte har standardiserte arbeidsavtaler, med lønns- og arbeidsvilkår i henhold til inngått tariffavtale, eller for arbeidstakerne bedre vilkår enn tariffbestemt. For stillinger som ikke omfattes av tariffavtaler fastsettes vilkår individuelt, men i tråd med selskapenes praksis for likebehandling.

3. Arbeidsmiljø

Selskapene arbeider kontinuerlig med helse, miljø. Det er etablert verneombud, systematisk HMS-arbeid og opplæring, dette sikrer at vi ivaretar et godt fysisk og psykososialt arbeidsmiljø.

4. Varsling og varslingskanaler

Ansatte som måtte være kjent med kritikkverdige forhold i vår virksomhet, oppfordres til å varsle om dette. Snarvei til prosedyre for varsling av kritikkverdige forhold er det første som kommer opp når ansatte åpner dataverktøyet, for å sikre at alle lett kan orientere seg om hvordan trygg varsling kan gjøres.

Det er etablert link fra hjemmesiden til hvert enkelt selskap, slik at både interne og eksterne enkelt kan varsle om eventuelle kritikkverdige forhold på en trygg måte.



1. Forankring

Nøkkelinformasjon



This file is sealed with a digital signature.
The seal is a guarantee for the authenticity
of the document.

Document ID:
7AC8BC3630A349AA853939A2A1BC533F

Nøkkelinformasjon om Mo Industripark AS

Mo Industripark AS er eiendoms- og infrastrukturselskapet i industriparken i Mo i Rana. Selskapet utvikler, drifter og leverer kritisk infrastruktur og tjenester, og spiller en sentral rolle i tilretteleggingen for en av Norges største industriklynger.

Selskapet har om lag 50 ansatte og en omsetning på rundt 250 millioner kroner.

Hovedaktiviteter

Eiendom og utvikling: utvikling og drift av bygg, tomter og deponier

Infrastruktur: energi, vann/avløp, gass, fiber, vei og havn

Drift og beredskap: 24/7 overvåking, brann- og sikkerhetstjenester

Kurs og kompetanse: kurssenter med kurs for interne og eksterne

Digitale og interne tjenester: digital infrastruktur

Servicefunksjoner: portvakt, post, telefon, fiber, info m.m.

Næringsutvikling: markedsføring og tilrettelegging for vekst i industrien

Bærekraft: energigjenvinning, sirkulær økonomi og utslippsreduksjoner

Administrasjon: Administrative tjenester til selskaper i konsernet



Document ID:
7AC8BC3630A349AA853939A2A1BC533F

This file is sealed with a digital signature.
The seal is a guarantee for the authenticity
of the document.

Nøkkelinformasjon om Svabo Industrinett AS

Midt i hjertet av Mo Industripark står en av de viktigste, og kanskje minst synlige, aktørene for industrien i Rana.

Svabo Industrinett AS er et heleid datterselskap av Mo Industripark AS. Selskapet eier, drifter og utvikler strømmnett, og har ansvar for strømforsyningen i industriparken.

Det viktigste for Svabo Industrinett AS og kundene er 100 prosent oppetid. I 2025 endte oppetiden på 99,9965 prosent.

Svabo Industrinett består av 14 medarbeidere: fem energimontører som utfører det fysiske arbeidet ute i anleggene, åtte prosjektledere med ingeniørkompetanse, både bachelor- og sivilingeniør, og daglig leder. Selskapet har en årlig omsetning på rundt 90 millioner kroner.

Hovedaktiviteter

Strømdistribusjon: drift av fordelings- og overføringsnett for elektrisk energi

Infrastruktur: utvikling, drift og vedlikehold av strømmnett i Mo Industripark

Kraftlinjer: drift av regional kraftlinje (132 kV) og tilknytning til kraftsystemet

Nettjenester: administrasjon og levering av nettleie og tilknyttede tjenester

Transformator- og nettanlegg: drift av transformatorstasjoner samt høy- og lavspentanlegg

Måling og avregning: håndtering av måledata, strømforbruk og fakturagrunnlag

Leveringssikkerhet: overvåking, vedlikehold og sikring av stabil strømforsyning



Nøkkelinformasjon om Rana Industrierterminal AS

Rana Industrierterminal AS er et heleid datterselskap av Mo Industripark AS, lokalisert i Mo i Rana. Selskapet driver kai- og terminalanlegget til Mo Industripark, og er en sentral aktør for logistikk og vareflyt i industrien i regionen. Gjennom effektiv håndtering av gods sørger RIT for sømløs logistikk mellom sjø, vei og jernbane. Dette er en viktig forutsetning for konkurransekraften til industrien i regionen

Rana Industrierterminal er et viktig logistikk-knutepunkt i nord, med nærhet til tungindustri, E6, E12, Nordlandsbanen, Helgeland og Sverige. Terminalen har høy aktivitet, med rundt 15 skipsanløp per uke og over 2 millioner tonn gods over kai årlig. Aktiviteten er i hovedsak knyttet til industribedriftene i Mo Industripark, med transport av stålprodukter, bulkmasser og containere. Selskapet har om lag 50 ansatte og en årlig omsetning på rundt 90 millioner kroner.

Hovedaktiviteter

Lasting og lossing: håndtering av bulkvarer, stålprodukter og annen industrigods

Havnedrift: drift av kai- og terminalanlegg i Mo Industripark

Lagring: lagring av gods på terminalområder og lager

Logistikk: transport og koordinering mellom sjø, vei og jernbane

Omlasting: overføring av gods mellom ulike transportmidler

Terminaltjenester: støttefunksjoner for industribedrifter i industriparken



2. Kartlegging og vurdering av negativ påvirkning

Nøkkelinformasjon Leverandører og samarbeidspartnere



This file is sealed with a digital signature.
The seal is a guarantee for the authenticity
of the document.

Document ID:
7AC8BC3630A349AA853939A2A1B0C533F

Nøkkelinformasjon om leverandørkjeden - Svabo Industrinett AS

Selskapet har gjennomført risikovurderinger av 33 leverandører.

Målet med vurderingene er å identifisere potensielle iboende og faktiske risikoer knyttet til menneskerettigheter og anstendige arbeidsforhold i leverandørkjeden.

Leverandørporteføljen er variert, med hovedvekt innen engroshandel med maskiner og utstyr, tekniske konsulenttjenester og anleggsvirksomhet. Disse bransjene representerer en betydelig del av selskapets innkjøp og dermed også fokusområdene for risikovurderingen.

Selskapets leverandørkjede er global, men med en betydelig vekt på leverandører basert i Europa.

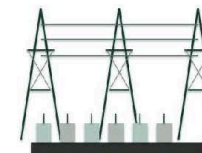
Ved gjennomføring av aktsomhetsvurderingene er det kombinert objektive bransjedata og subjektiv lokal kunnskap. Den lokale kunnskapen, som inkluderer innsikt i kontraktsforhold, tidligere oppfølging, geografisk kontekst og omfang av leveransen, er et avgjørende element i den endelige risikoklassifiseringen.

Selv om en leverandør opererer i en bransje som objektivt sett representerer høy risiko (for eksempel grunnet kompleksitet i leverandørkjeden eller geografisk lokasjon), har den subjektive vurderingen nedjustert den samlede risikoen til moderat eller lav. Dette skyldes vår direkte erfaring og lokale kjennskap til den spesifikke leverandøren og gir en mer nyansert forståelse av det faktiske risikobildet.

Det er viktig å forstå at selv når den lokale kunnskapen reduserer den samlede risikoklassifiseringen, opphever ikke dette de iboende bransjeutfordringene. Vi anerkjenner de generelle risikoene assosiert med de identifiserte høyrisikobransjene og vil fortsatt å følge opp disse.

Avslutningsvis understrekes det at kombinasjonen av en objektiv bransjebasert risikokartlegging og en grundig subjektiv vurdering basert på lokal kunnskap, sikrer at helheten i selskapets aktsomhetsvurderinger er robust og ivaretatt.

Basert på risikovurderingene, vil selskapet implementere tiltak. Disse er listet senere i redegjørelsen.



Nøkkelinformasjon om leverandørkjeden - Rana Industriterminal AS

Redegjørelsen oppsummerer aktsomhetsvurderinger av 28 leverandører i ulike bransjer. Av disse er 23 vurdert til moderat risiko og 5 til lav risiko. Flertallet av leverandørene har leveringspunkter i Europa, noe som bidrar til å redusere den geografiske risikoen. Vurderingene avdekket utfordringer knyttet til enkelte bransjer. Transport- og logistikkbransjen er identifisert som en risikobrandsje blant annet på grunn av historiske utfordringer knyttet til kabotasjebrydd og sosial dumping. Funnene viser at vi har behov for bedre innsikt i de underliggende leddene av leverandørkjedene. Det er behov for å styrke sporbarheten og innhente mer informasjon om arbeidsforhold hos underleverandører i de mest utsatte bransjene. Dette er et område vi vil arbeide videre med. Samtidig erkjenner vi at vi i dag ikke har alle verktøyene eller metodene som skal til for å få full oversikt over forholdene lenger ned i leverandørkjedene.

Alle de 28 vurderte leverandørene ble også vurdert subjektivt. Dette sikrer at den automatiserte risikoklassifiseringen blir supplert med innsikt fra ansatte som har direkte kjennskap til den enkelte leverandør og deres operasjoner. Av de manuelt vurderte leverandørene ble de fleste nedjustert fra moderat til lav risiko på grunnlag av lokal kunnskap.

Selv om nedjusteringer skjedde i denne omgang, er den subjektive/lokale vurderingen et kritisk element i vår aktsomhetsvurderingsprosess. Den gir oss mulighet til å fange opp nyanser og spesifikke forhold som ikke alltid reflekteres i generelle risikodata. Likevel er det viktig at selskapet alltid er bevisst de iboende risikoene knyttet til de bransjene vi opererer i, uavhengig av den konkrete vurderingen av en enkeltleverandør. Den lokale kunnskapen vil derfor fortsatt være en integrert del av våre vurderinger fremover, som et viktig supplement til de datadrevne analysene. Basert på risikovurderingene, vil selskapet implementere tiltak. Disse er listet senere i redegjørelsen.



Nøkkelinformasjon om leverandørkjeden - Mo Industripark AS

Selskapet har gjennomført en risikovurdering av 68 leverandører.

De objektive resultatene viser en overvekt av leverandører med moderat risiko, samt identifiserte utfordringer i enkelte bransjer som vil kreve videre oppfølging.

Selskapet benytter leverandører fra flere ulike bransjer og fagområder.

De fleste av selskapets leverandører er norske virksomheter. Enkelte leverandører inngår imidlertid i internasjonale verdikjeder, og for disse har vi ikke klart å innhente tilstrekkelig informasjon. Objektivt, vurderes risikoen som høyest innen industri og produksjon, der varer og komponenter ofte kommer fra flere land og leverandørledd. I slike verdikjeder kan det være risiko for blant annet dårlige arbeidsforhold, mangelfull oppfølging av helse, miljø og sikkerhet, samt i enkelte tilfeller tvangsarbeid eller barnearbeid.

Bygg- og anleggsbransjen vurderes også som en bransje med forhøyet risiko. Dette skyldes blant annet bruk av flere nivåer av underleverandører og kjente utfordringer knyttet til arbeidslivskriminalitet.

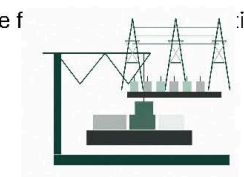
En utfordring i arbeidet med aktsomhetsvurderinger er begrenset innsyn i de underliggende leddene av leverandørkjedene. Dette gjelder særlig for leverandører med omfattende internasjonale verdikjeder. Jo lenger ned i kjeden man kommer, desto vanskeligere er det å få informasjon om forholdene.

Alle 68 leverandører er også subjektivt vurdert basert på lokal kunnskap. Denne lokale kunnskapen er et viktig supplement til de objektive bransjerisikovurderingene. Alle leverandørene ble enten nedjustert til lav eller beholdt sin moderat risiko på grunnlag av denne lokale kunnskapen.

Lokal kunnskap bidrar til en mer nyansert forståelse av risiko og har for eksempel avdekket gode prosesser og spesifikke tiltak fra leverandørens side som reduserer den potensielle risikoen, selv om bransjen generelt er utsatt.

Denne tilnærmingen, hvor både objektive data og subjektiv kunnskap vektlegges, sikrer en helhetlig risikovurdering. Det er avgjørende for de iboende bransjeutfordringene, selv om vi har god kunnskap om våre hovedleverandører.

Basert på risikovurderingene, vil selskapet implementere tiltak. Disse er listet senere i redegjørelsen.



3. Stans, forebygg eller reduser negativ påvirkning

Tiltak og forventet resultat



This file is sealed with a digital signature.
The seal is a guarantee for the authenticity
of the document.

Document ID:
7AC8BC3630A349AA853939A2A1B0C533F

3. Stans, forebygg eller reduser negativ påvirkning

Resultat av oppfølging og forbedringsarbeid knyttet til interne forhold

Selskapene har i perioden kartlagt interne forhold gjennom risikovurderinger og arbeidsmøter. Representanter fra alle selskapene og avdelinger har vært med i dette arbeidet.

Arbeidet har hatt fokus på å kartlegge og få ytterligere informasjon om sikkerhet, arbeidsprosesser, dokumentasjon og intern styring i virksomhetene.

Gjennom perioden ser vi et potensiale knyttet til HMS, informasjonssikkerhet og strukturering av dokumentasjon.

Det er samtidig vurdert om ytterligere digitalisering og bruk av teknologi kan bidra til mer effektive og robuste interne prosesser.

Det skjerpede globale trusselbildet knyttet til cyberangrep, sabotasje og uønsket tilgang til systemer og informasjon stiller stadig høyere krav til virksomheters arbeid med informasjonssikkerhet og beredskap.

Selskapet har over tid etablert tiltak, rutiner og øvelser for å styrke sikkerheten, forhindre og håndtere uønskede hendelser. Arbeidet med informasjonssikkerhet og beredskap er en integrert del av virksomhetens risikostyring, og området følges opp løpende.

Samtidig er dette et fagområde i kontinuerlig utvikling. Vi vil derfor videreføre arbeidet med å styrke kompetanse, systemstøtte og beredskapsprosesser for å sikre at vi også fremover er godt rustet til å møte endrede trusler og risikobilder.

Selskapene har ikke identifisert interne forhold som er brudd på norsk lovgivning eller grunnleggende krav til arbeidsforhold og sikkerhet.

Vi vil likevel fortsette arbeidet med å styrke kompetanse, videreutvikle prosesser og ta i bruk nye teknologiske løsninger for å redusere risiko og styrke beredskapen.

En samlet oversikt over vurderinger, tiltak og forventet resultat er presentert i tabellen under.



Samlet konsernoversikt – Interne forhold

Område	Risiko	Aktsomhetsvurdering	Tiltak og forventet resultat
Driftsrelatert risiko	Uønskede HMS-hendelser	Risikoen vurderes som moderat som følge av etablerte HMS-rutiner, opplæring, sikker jobbanalyse og rapportering av hendelser	Videre fokus på HMS-opplæring, sikkerhetsrutiner og beredskap forventes å bidra til trygge arbeidsforhold og redusert sannsynlighet for hendelser
Arbeidsforhold	Arbeidsforhold og innleid arbeidskraft	Risiko vurderes som moderat grunnet bruk av innleid arbeidskraft fra leverandører vi har god kjennskap og erfaring med	Tydeliggjøre krav og opprettholde god kommunikasjon med leverandører på tema HMS, forventes å styrke ytterligere etterlevelse og sikre gode arbeidsforhold
Psykososialt arbeidsmiljø	Uønsket adferd	Risiko vurderes som lav grunnet etablerte rutiner for lederoppfølging, dialog og fokus på arbeidsmiljø	Videre fokus på arbeidsmiljø, lederstøtte og intern oppfølging med bruk av RAUS verktøy, forventes å styrke trivsel, inkludering og trygghet
Leverandørkjede	Manglende innsikt i underleverandører og nedadgående ledd	Risiko vurderes som moderat grunnet begrenset innsikt i enkelte deler av leverandørkjeden og leverandørers bruk av underleverandører	Økt kartlegging og innhenting av informasjon om leverandørkjeden forventes å gi bedre innsikt og styrket risikoforståelse
Leverandøroppfølging	Manglende forankring av krav til ansvarlig næringsliv	Risiko vurderes som moderat . Konsernet har god kjennskap til hovedleverandører, men ser behov for ytterligere informasjon om deres leverandørkjede	Oppdatering og implementering av Code of Conduct i kontrakter og leverandøroppfølging forventes å styrke etterlevelse og mer tilgjengelig informasjon
Effektivisering og digitalisering	Manuelle og lite standardiserte arbeidsprosesser	Risiko vurderes som moderat da enkelte interne prosesser kan automatiseres ytterligere	Økt bruk av teknologi og digitalisering i interne prosesser forventes å forenkle arbeidsflyt, redusere sårbarhet og styrke kvalitet og effektivitet
Kompetanse og bevisstgjøring	Manglende forståelse for sikkerhet	Risiko vurderes som lav , men konsernet ser behov for kontinuerlig opplæring og bevisstgjøring	Videre fokus på intern opplæring, deling av informasjon og systemforståelse forventes å styrke etterlevelse og redusere operasjonell risiko



3. Stans, forebygg eller reduser negativ påvirkning

Resultat av aktsomhetsvurderinger og identifiserte forbedringsområder - Leverandører

Selskapene har i perioden gjennomført grundige risikovurderinger. Ledelse og avdelinger har vært involvert i arbeidet, og vi er godt fornøyd med innstasen som er lagt ned for å sikre god oversikt over og informasjon om leverandørkjeden.

Vi har i løpet av dette arbeidet, ikke identifisert forhold som gir grunnlag for å konkludere med brudd på norsk lovgivning eller OECDs retningslinjer hos leverandørene og samarbeidspartnerne som vi har vurdert.

Arbeidet har samtidig identifisert områder hvor vi ser behov for ytterligere oppfølging, forbedret dokumentasjon eller styrket systematikk.

Vi har ikke listet funn mot de enkelte selskapene, da flere av våre leverandører og samarbeidspartnere leverer tjenester eller produkter til alle tre selskapene.

Funn med tiltak og forventning om resultat, er skissert i tabellen under.



Samlet konsernoversikt over tiltak og forventet resultat

Område	Funn	Tiltak	Forventet resultat
Leverandøroppfølging	Manglende dokumentasjon på egne aktsomhetsvurderinger hos enkelte leverandører som er omfattet av åpenhetsloven	Oppfordre til økt dokumentasjon	Forbedre vår innsikt i potensiell leverandørrelatert risiko, som vi ikke har klart å fange opp
Arbeidsforhold	Ulik modenhet i HMS- og arbeidsrutiner hos noen leverandører	Følge opp gjennom dialog og tydeligere leverandørkrav	Sikre gode HMS-rutiner hos alle våre leverandører
Retningslinjer	Enkelte leverandører mangler skriftlige etiske retningslinjer/Code of Conduct	Inkludere krav i kontrakter og leverandørdialog	Økt etterlevelse av etiske krav
Risikovurderinger	Begrenset sporbarhet i underleverandørkjeden hos enkelte leverandører	Gradvis øke krav til transparens og dokumentasjon	Bedre oversikt over verdikjeden
Informasjonssikkerhet	Varierende modenhet innen informasjonssikkerhet og personvern	Kartlegge behov for sikkerhetskrav i leverandørforhold	Redusert operasjonell og digital risiko
Kompetanse	Varierende kjennskap til åpenhetsloven hos enkelte samarbeidspartnere	Informasjon og dialog om forventninger og krav	Økt bevissthet rundt ansvarlig næringsliv
Kontraktskrav	Eldre avtaler inneholder ikke aktsomhetskrav	Revidere standard avtaleverk ved fornyelse	Sikre tydeligere kontraktsmessige forventninger
Dokumentasjon	Enkelte leverandører har begrenset skriftlig dokumentasjon selv om praksis vurderes som tilfredsstillende	Etterspørre mer strukturert dokumentasjon	Økt sporbarhet



4. Overvåking, gjennomføring og resultater

**Endringer siden forrige
redegjørelse**



This file is sealed with a digital signature.
The seal is a guarantee for the authenticity
of the document.

Document ID:
7AC8BC3630A349AA853939A2A1B0C533F

4. Overvåking, gjennomføring og resultater

Resultat og oversikt over gjennomførte tiltak i forrige periode

Selskapene har i perioden arbeidet systematisk med oppfølging av tiltak identifisert gjennom tidligere aktsomhetsvurderinger. Arbeidet har omfattet interne forhold som skal redusere risiko og styrke konsernets arbeid knyttet til ansvarlig næringsliv. Flere av tiltakene fra foregående periode er gjennomført eller videreført som en del av konsernets ordinære styrings- og forbedringsarbeid. Dette inkluderer blant annet økt fokus på HMS.

Gjennom oppfølgingen av tiltakene ser konsernet en positiv utvikling innen flere områder, herunder bedre risikoforståelse, økt systematikk i vurderingsarbeidet og styrket forankring av ansvarlighet i virksomhetene.

Arbeidet med aktsomhetsvurderinger er en kontinuerlig prosess, og erfaringene fra gjennomførte tiltak danner grunnlag for videre forbedringsarbeid og prioriteringer i kommende periode.

En samlet oversikt over tiltak, status og forventet effekt er presentert i tabellen under.



This file is sealed with a digital signature.
The seal is a guarantee for the authenticity
of the document.

Document ID:
7AC8BC3630A3494AA853939A2A1B0C533F

Samlet konsernoversikt – Resultat av tiltak

Område	Tiltak	Status/Effekt	Selskap
HMS/arbeidsmiljø	Innføre teambasert ledelse	Innført teambasert ledelse med godt resultat. Bidrar positivt til arbeidsmiljø og ansvarforhold.	Svabo Industrinett AS
Sikkerhet og beredskap	Adgangskontroll	Økt sikring av kontorer og anlegg. Ingen uønskede hendelser registrert.	Svabo Industrinett AS
HMS	Oppdatering av stoffkartotek	Pågående implementering av nytt system for datablad. Gjennomgang av eksisterende stoffkartotek for å sikre etterlevelse av krav. Forventes ferdigstilt i 2026 og bidra til bedre etterlevelse av kjemikaliehåndtering.	Mo Industripark AS
HMS/arbeidsmiljø	Tiltak for helse og trivsel	HMS-arbeidet er videreført og styrket gjennom økt bevissthet blant ansatte og konkrete tiltak for helse og trivsel, blant annet etablering av treningsmuligheter i arbeidstiden	Svabo Industrinett AS
Leverandøroppfølging	Rutine for vurdering av nye leverandører	Implementert i innkjøpsprosess	Rana Industriterminal AS Svabo Industrinett AS
Leverandøroppfølging	Kartlegging og risikovurdering av leverandører	Gjennomført for hovedleverandører i 2025	Rana Industriterminal AS
HMS	Kartlegging arbeidsmiljø	Gjennomført samtaler med alle ansatte i 2025. Kartlegging gjennomført og tiltak identifisert. Oppfølging skjer gjennom faste intervaller for å sikre et forsvarlig arbeidsmiljø.	Mo Industripark AS
Leverandøroppfølging	Krav til etiske retningslinjer	Leverandører forpliktet til å følge konsernets etiske retningslinjer. Dette inngår som del av etablerte innkjøpsrutiner.	Rana Industriterminal AS, Svabo Industrinett AS, Mo Industripark AS
Leverandøroppfølging	Prioritering av etablerte leverandører	Det benyttes i hovedsak etablerte og anerkjente leverandører med dokumenterte rutiner for ansvarlig leverandørkjede.	Rana Industriterminal AS Svabo Industrinett AS Mo Industripark AS



4. Oppfølging og overvåking

Styret i Mo Industripark AS, Svabo Industrinett AS og Rana Industrierterminal AS har det overordnede ansvaret for vår årlige aktsomhetsvurdering samt overvåking av foreslåtte og iverksatte tiltak. I den daglige drift er det daglig leder som har det operative ansvaret.

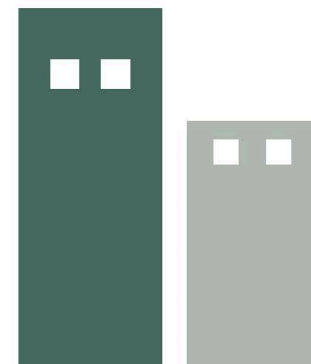
Vi skal gjennomføre årlig risikokartlegging av alle leverandører og prioriterer så videre aksjon ut fra denne.

Funn, observasjoner, avvik og forbedringspunkter systematiseres, det opprettes saker som deles med leverandører for oppfølging og rapportering, og det følges opp slik vi også er vant til på annet internt kvalitetsarbeid.

For å sikre at tiltakene får ønsket effekt, inngår de i selskapets ordinære oppfølging av mål og forbedringstiltak, og følges opp gjennom relevante drifts- og ledermøter.

Overvåkingen skjer både gjennom årlig kartlegging og løpende dialog med utvalgte leverandører.

Erfaringer fra overvåkingen skal brukes aktivt til å forbedre våre rutiner og prioriteringer i det videre arbeidet.



5. Kommunikasjon

Tilgjengelighet



This file is sealed with a digital signature.
The seal is a guarantee for the authenticity
of the document.

Document ID:
7AC8BC3630A349AA853939A2A1BC533F

Kommunikasjon

Åpenhetsloven krever at vi informerer om vårt arbeid og besvarer eksterne henvendelser.

På mip.no vil du finne mer informasjon.

Her kan det også benyttes en lenke for å komme i kontakt med oss for spørsmål. [MIP-konsernet](#)

Les mer på: [Mo Industripark er en av Norges største industriparker](#)

Vi deler også gjerne informasjon til interessenter relatert til egen risikokartlegging av våre leverandører.

§ 7. Virksomhetenes behandling av informasjonskrav

Informasjon etter [§ 6](#) skal gis skriftlig og være dekkende og forståelig.

Virksomheten skal gi informasjon innen rimelig tid og senest innen tre uker etter at informasjonskravet er mottatt.



6. Gjenoppretting, erstatning og klageordning

Oppfølging



This file is sealed with a digital signature.
The seal is a guarantee for the authenticity
of the document.

Document ID:
7AC8BC3630A349AA853939A2A1BC533F

6. Gjenoppretting, erstatning og klageordning

Spørsmål eller klager vedrørende vår redegjørelse i henhold til åpenhetsloven kan rettes til ida-katrin.wang@mip.no

Dersom forhold avdekkes, skal det iverksettes tiltak for å rette opp skaden og forhindre gjentakelse.

Dersom vi har bidratt til eller forårsaket skade, vil vi ta ansvar for å gjenopprette forholdet i tråd med gjeldende regelverk og intern policy.

Dette kan inkludere økonomisk kompensasjon, offentlig beklagelse eller andre former for oppreisning.

Vi har også etablert en varslingskanal som er tilgjengelig for både ansatte, leverandører og andre interessenter.

Denne kan benyttes for å melde fra om kritikkverdige forhold anonymt.

Alle varslere behandles konfidensielt og i tråd med våre retningslinjer for varsling. varsel@mip.no



This file is sealed with a digital signature.
The seal is a guarantee for the authenticity
of the document.

Document ID:
7AC8BC3630A3494AA853939A2A1BC533F

Signaturer

Styret i Mo Industripark AS



Bjørn Einar Ugedal
Daglig leder

Ståle Bjørnstad
Styrets leder

Stein Rune Øijord
Styrets nestleder

Ina Sofie Ruud
Styremedlem

Anne Jakobsen
Styremedlem

Knut Gullesen
Styremedlem

Trond E. Olsen
Styremedlem (ansattrepresentant)

Eirik Michalsen
Styremedlem (ansattrepresentant)



Signaturer

Styret i Svabo Industrinett AS



Odd Husnes
Daglig leder

Bjørn Einar Ugedal
Styrets leder

Dag Olav Storholm
Styremedlem

Thomas Nilssen
Styremedlem



This file is sealed with a digital signature.
The seal is a guarantee for the authenticity
of the document.

Document ID:
7AC8BC3630A349AA853939A2A1BC533F

Signaturer

Styret i Rana Industriterminal AS



Alf Andreas Øverli
Daglig leder

Bjørn Einar Ugedal
Styrets leder

Mats Hanssen Yttervik
Styremedlem

Bente Kalbakk
Styremedlem

Tobjørn Skevik
Styremedlem

Anne-Grete Sellin
Styremedlem

Halvard Meisfjord
Styremedlem

Arne Westgård
Styremedlem

